



CRDUX004T4F3

DRÁŽNÍ ÚŘAD

Wilsonova 300/8

Praha 2 - Vinohrady PSČ 121 06

ČESKÁ REPUBLIKA

č.j. DUCR-50099/12/Si

VÝROČNÍ BEZPEČNOSTNÍ ZPRÁVA

o činnosti Drážního úřadu za rok 2011

Ing. Pavel Kodym
ředitel Drážního úřadu

V Praze dne 19. září 2012

Obsah zprávy

A.1. ROZSAH ZPRÁVY	3
A.2. SHRNTÍ	3
B. ÚVODNÍ ČÁST	3
1. ÚVOD ZPRÁVY	3
2. INFORMACE O ŽELEZNIČNÍ INFRASTRUKTUŘE	4
SEZNAM ŽELEZNIČNÍCH PODNIKŮ A MANAŽERŮ INFRASTRUKTURY	6
3. SHRNTÍ – ANALÝZA VŠEOBECNÉHO TRENDU	7
C. ORGANIZACE	7
1. ÚVOD DO ORGANIZACE	7
2. VZTAH DRÁŽNÍHO ÚŘADU A OSTATNÍCH ORGÁNŮ A ORGANIZACÍ	9
D. VÝVOJ ŽELEZNIČNÍ BEZPEČNOSTI	9
1. INICIATIVY NA UDRŽENÍ/ZLEPŠENÍ BEZPEČNOSTI	9
2. DETAILNÍ ANALÝZA TRENDU DAT	15
3. VÝSLEDKY BEZPEČNOSTNÍCH DOPORUČENÍ A NÁSLEDNĚ PŘIJATÁ OPATŘENÍ, KTERÁ BYLA V DŮSLEDKU ZÁVAŽNÉ MIMOŘÁDNÉ UDÁLOSTI JIŽ UČINĚNA, NEBO PŘIJATA:	15
E. DŮLEŽITÉ ZMĚNY PRÁVNÍCH PŘEDPISŮ TÝKAJÍCÍCH SE BEZPEČNOSTI ŽELEZNIC V PRŮBĚHU ROKU 2011	18
F. VÝVOJ BEZPEČNOSTNÍCH CERTIFIKÁTŮ A POVOLENÍ	18
1. NÁRODNÍ LEGISLATIVA - VSTUPNÍ DATA - DOSTUPNOST	18
2. NUMERICKÁ DATA	18
3. PROCEDURÁLNÍ POSTUPY	19
G. DOHLED NAD ŽELEZNIČNÍMI PODNIKY A PROVOZOVATELI INFRASTRUKTURY	21
1. DOHLED NAD ŽELEZNIČNÍMI PODNIKY A PROVOZOVATELI INFRASTRUKTURY	21
H. POUŽITÍ CSM (SPOLEČNÝCH BEZPEČNOSTNÍCH METOD) PŘI VÝVOJI A ODHADU RIZIK	25
I. ZÁVĚRY Z VÝROČNÍ ZPRÁVY ZA ROK 2011 - PRIORITY	26
K. PŘÍLOHY	27
SEZNAM ZKRATEK UŽITÝCH VE VÝROČNÍ ZPRÁVĚ	27

A.1. Rozsah zprávy

Výroční zpráva je vypracovaná podle Směrnice 2004/49/ES ze dne 29.4.2004 o bezpečnosti železnic Společenství (dále jen bezpečnostní směrnice) a shrnuje činnosti bezpečnostního orgánu ve vztahu k provozování tratí celostátní dráhy a regionálních drah a k provozování drážní dopravy na těchto tratích za rok 2011 na území České republiky. Rozsah zprávy dále vychází z pokynů Šablony pro obsah výroční zprávy a Příručky pro její vyplnění.

A.2. Shrnutí

Výroční zpráva o činnosti Drážního úřadu celkově hodnotí výsledky zajišťování bezpečnosti železničního provozu a provozování železničních drah v České republice za rok 2011. Podává přehled a informace o železniční struktuře a současně uvádí stav postupného plnění a implementace bezpečnostní směrnice do národních právních předpisů. Analyzuje vývoj železniční bezpečnosti za rok 2011, výsledky a zkušenosti týkající se dozoru nad provozovateli infrastruktury a železničními podniky a podává přehled o vydávání osvědčení o bezpečnosti u provozovatelů drážní dopravy a provozovatelů drah, kdy byla vydávána nová osvědčení o bezpečnosti v souladu s nařízením (ES) č. 653/2007, (ES) č. 1158/2010, (ES) č. 1169/2010, se Směrnicí 2004/49/ES a Vyhláškou č. 376/2006 Sb., o systému bezpečnosti provozování dráhy a drážní dopravy a postupech při vzniku mimořádných událostí na dráhách.

Zpráva je doplněna přílohami, které obsahují mapy sítě železničních drah v České republice, informace o provozovatelích infrastruktury a o železničních podnicích, které se podílejí na provozování drážní dopravy. Další přílohu tvoří evidenční přehled mimořádných událostí a grafy vyjadřující vývojový trend mimořádných událostí a ostatních údajů v průběhu let 2006-2011.

B. Úvodní část

1. Úvod zprávy

Drážním úřadem byla zpracována výroční zpráva o své činnosti, která obsahuje informace o:

- a) vývoji bezpečnosti železnic, včetně souhrnu společných bezpečnostních ukazatelů, (dále jen „CSI“) na úrovni České republiky,
- b) důležitých změnách právních předpisů týkajících se bezpečnosti železnic,
- c) vývoji udělování osvědčení o bezpečnosti, schvalování a následných auditech,
- d) výsledcích a zkušenostech týkajících se dozoru nad provozovateli infrastruktury a železničními podniky.

Zpráva vychází z ustanovení článku 18 Směrnice 2004/49/ES ze dne 29.4.2004, který byl do podmínek legislativy České republiky transponován § 49e zákona č. 266/1994 Sb., o dráhách, ve znění pozdějších předpisů (dále jen „zákon o dráhách“) a blíže specifikován § 6 vyhlášky č.376/2006 Sb., o systému bezpečnosti provozování dráhy a drážní dopravy a postupech při vzniku mimořádných událostí na dráhách.

Je určena provozovatelům infrastruktury, železničním podnikům, ostatním národním bezpečnostním úřadům, orgánům EU a všem současným a budoucím podnikatelům v oblasti železniční dopravy.

Účelem zprávy je poskytnout dopravcům, manažerům infrastruktury a ostatním zúčastněným stranám přehled o vývoji bezpečnosti na železnici. Současně může zpráva napomoci v orientaci ve vydané legislativě.

Údaje uvedené v této zprávě vychází z údajů zaslaných dopravci a provozovateli drah ve Výročních zprávách. Všichni provozovatelé dráhy zajišťující provozování celostátní dráhy a regionálních drah v roce 2011 předložili Výroční zprávu o bezpečnosti ve stanoveném termínu podle článku 9(4) Směrnice o bezpečnosti. Z celkového počtu 75 dopravců (viz. příloha A.2.2) předložili Výroční zprávu o bezpečnosti ve stanoveném termínu podle článku 9(4) směrnice o bezpečnosti všichni dopravci s výjimkou 4 subjektů. Tito dopravci zprávu nedoložili, přestože měli uzavřenou smlouvu o možném přístupu na dopravní cestu a aktivně této dopravní cestě drážní dopravu provozovali. U těchto dopravců bude proto pravděpodobně podle zvážení povahy přikročeno k uplatnění sankcí.

Tato zpráva je publikovaná na webových stránkách Drážního úřadu www.ducr.cz.

2. Informace o železniční infrastruktuře

Železniční síť České republiky tvoří celostátní dráha a regionální dráhy, převážně ve vlastnictví státu a ve správě Správy železniční dopravní cesty, státní organizace, která je rovněž provozovatelem dráhy.

Rozdělení železniční sítě České republiky podle vlastnictví dráhy, provozovatelů dráhy a dopravců k 31.12.2011 je následující:

Vlastník dráhy	Provozovatel dráhy	Trat'	Délka trati	Provozovatel drážní dopravy
Česká republika	SŽDC, s.o.	Celostátní dráha a regionální dráhy ČR	9470 km	Doprovci, kteří mají uzavřenou smlouvu se SŽDC
	ČD, a.s.	Celostátní dráha a regionální dráhy ČR	1 km	Doprovci, kteří mají uzavřenou smlouvu s ČD, a.s.
	VIAMONT a.s.	Regionální dráhy Trutnov – Svoboda nad Úpou a Sokolov – Kraslice	37 km	GW Train Regio a.s. (dříve Viamont Regio a.s.) Ostatní dopravci, kteří mají uzavřenou smlouvu s VIAMONT a.s.

Vlastník dráhy	Provozovatel dráhy	Trat'	Délka trati	Provozovatel drážní dopravy
	Advanced World Transport a.s.	Regionální dráha-Milotice nad Opavou – Vrbno pod Pradědem	20 km	GW Train Regio a.s. (dříve Viamont Regio a.s.); Advanced World Transport a.s. Ostatní dopravci, kteří mají uzavřenou smlouvu s Advanced World Transport a.s.
Jindřichohradecké místní dráhy, a.s.	Jindřichohradecké místní dráhy, a.s.	Regionální dráhy – Jindřichův Hradec – Nová Bystřice a Jindřichův Hradec - Obrataň	79 km	Jindřichohradecké místní dráhy, a.s.
Svazek obcí údolí Desné	SART - stavby a rekonstrukce, a. s.	Regionální dráhy-Šumperk – Sobotín a Petrov n.D – Kouty n.D.	22 km	Veolia Transport Morava a.s., ČD Cargo, a.s. SART-stavby a rekonstrukce a.s.
KŽC, s.r.o.	KŽC Doprava, s.r.o. (od 30.6.2011)	Regionální dráha Česká Kamenice – Kamenický Šenov	5 km	KŽC Doprava, s.r.o.

Základní charakteristika železniční sítě SŽDC (stav ke 31.12.2011)

Délka tratí celkem	9 470	km
Délka elektrizovaných tratí	3 078	km
Délka tratí normálního rozchodu	9 447	km
Délka úzkorozchodných tratí	23	km
Délka jednokolejných tratí	7 557	km
Délka dvou a více-kolejných tratí	1 913	km
Stavební délka kolejí celkem	15 552	km
Počet mostů	6 735	ks
Počet tunelů	158	ks
Celková délka mostů	150 945	m
Celková délka tunelů	42 743	m
Počet přejezdů	8 095	ks
Počet výhybkových jednotek	24 544	v.j.

Tratě celostátní dráhy zařazené do evropského žel. systému – koridorové

ukazatel	km
délka tratí celkem	1 330
stavební délka kolejí celkem	3 725

Tratě celostátní dráhy zařazené do evropského žel. systému – ostatní

ukazatel	km
délka tratí celkem	1 270
stavební délka kolejí celkem	2 885

Tratě celostátní dráhy – ostatní

ukazatel	km
délka tratí celkem	3 321
stavební délka kolejí celkem	4 832

Regionální dráhy

ukazatel	km
délka tratí celkem	3 541
stavební délka kolejí celkem	3 976

Na území České republiky nejsou vybudovány vysokorychlostní tratě.

Mapa sítě je uvedena v příloze A.1.1 s vyznačením transevropské železniční sítě v České republice a v příloze A.1.2 s vyznačením tratí podle počtu kolejí, el. trakce atd.

Drážní doprava v České republice je provozována za účelem veřejné přepravy osob a věcí, neveřejné přepravy osob a věcí. Zvláštní drážní doprava je pak provozována za účelem přepravy speciálních vozidel pro udržovací práce na infrastruktuře, měření infrastruktury, jízd historických a nostalgických vlaků a pro zkoušky vozidel v provozních podmínkách. Rozhodujícím železničním podnikem (dopravcem) na železniční síti České republiky v roce 2011 v osobní dopravě byla společnost České dráhy, a.s. a v nákladní dopravě společnost ČD Cargo a.s..

Seznam železničních podniků a manažerů infrastruktury

Přehled jednotlivých provozovatelů infrastruktury je uveden v příloze A.2.1.

Na vysvětlenou k tabulce v příloze A.2.1 je potřeba uvést, že část kolejí celostátní dráhy a regionálních drah, které slouží pro údržbu železničních vozidel a pro nakládku a vykládku, zůstala po 30.6.2008 ve vlastnictví Českých drah, a.s., které jsou rovněž provozovatelem této infrastruktury.

Přehled jednotlivých železničních podniků (dopravců) je uveden v příloze A.2.2.

V přehledu železničních podniků (dopravců) jsou uvedeni dopravci, jimiž se rozumí dopravci, kteří se SŽDC, s. o. uzavřeli smlouvu o přístupu na dráhu celostátní a na regionální dráhy, a jejichž výkony podléhají zpoplatnění za užití železniční dopravní cesty. V roce 2011 bylo 75 smluvních dopravců aktivně provozujících drážní dopravu, viz podrobný přehled v příloze A.2.2. V přehledu je také uveden jeden dopravce, který mimo jiné provozuje drážní dopravu na trati, kterou má v osobním vlastnictví (JHMD) a dva dopravci, kteří provozují drážní dopravu na tratích, které neprovozuje SŽDC. Jedná se o společnost Veolia Transport Morava a.s. provozující veřejnou osobní dopravu na regionálních drahách Šumperk – Petrov nad Desnou – Sobotín a Petrov nad Desnou – Kouty nad Desnou, které provozuje společnost SART – stavby a rekonstrukce, a.s. ve vlastnictví sdružení Svazek obcí údolí Desné.

Druhým subjektem je společnost KŽC Doprava, s.r.o., která provozuje regionální dráhu Česká Kamenice – Kamenický Šenov a drážní dopravu na této dráze. Vlastníkem této regionální dráhy je společnost KŽC, s.r.o. Z celkového počtu všech uvedených dopravců je 5 zahraničních, kterým bylo vydáno v České republice osvědčení dopravce, část B a v roce 2011 vykazovali větší, či menší výkony.

3. Shrnutí – Analýza všeobecného trendu

Všeobecný trend bezpečnosti je možné posoudit z hlediska posledních pěti let, protože Drážní úřad (dále jen „DÚ“) má k dispozici údaje pouze od roku 2006, to je od doby, kdy byla DÚ uložena povinnost vytvořit výroční zprávu o bezpečnosti. Data jsou vykazována podle definic nařízení (ES) No 91/2003 a doplňujícího nařízení (ES) No 1192/2003 v souladu s CSI. V níže uvedené tabulce jsou uvedeny nejdůležitější ukazatelé za sledované období. Podrobnější údaje za rok 2011 jsou předloženy v příloze C.1.

Tabulka – Analýza všeobecného trendu

	2006	2007	2008	2009	2010	2011
Počet nehod:	282	123	133	113	125	99
Počet usmrcených osob:	52	25	44	26	48	29
Počet vážně zraněných osob:	89	102	139	92	107	74
Počet ohrožení:	91	47	30	55	86	115

Vývoj nehodovosti ve sledovaném období je patrný z tabulky Analýzy všeobecného trendu. Je možné konstatovat, že v roce 2011 došlo ke snížení jak počtu nehod, tak i počtu usmrcených a vážně zraněných osob v porovnání s údaji za předcházející rok 2010.

Údaje jsou získány převážně prostřednictvím předložených výročních zpráv ke dni 30.6.2012 od provozovatelů drah.

C. Organizace

1. Úvod do organizace

Drážní úřad je drážní správní úřad zřízený zákonem o dráhách, jako orgán státní správy se sídlem Wilsonova 300/8, Praha 1 – Vinohrady, PSČ 121 06 a je podřízen Ministerstvu dopravy.

V porovnání předešlými lety, za které byla výroční zpráva tvořena, nebyla organizační struktura Drážního úřadu v roce 2011 změněna a je uvedena v příloze B.1. Organizační struktura a její změna musí být projednána s Ministerstvem dopravy.

Drážní úřad plní následující funkce:

- regulační úřad ve smyslu zákona o dráhách,
- národní bezpečnostní úřad ve smyslu Směrnice 2004/49/ES,
- úřad pro RID (přeprava nebezpečných věcí),
- plní další úkoly národní legislativy,
- speciální stavební úřad ve smyslu zákona o dráhách,
- dozor nad výrobky ve smyslu zákona č.22/1997 Sb.,
- schvalování odborné způsobilosti osob oprávněných k řízení drážních vozidel, osob provádějících revize, prohlídky a zkoušky zařízení,
- projednávání přestupků a správních deliktů ve smyslu zákona o dráhách,
- státní dozor podle zákona o dráhách,
- schvalování vozidel a staveb na vlečkách, městských dráhách, schvalování trolejbusů, lanovek a lyžařských vleků,
- dozor nad dodržováním práv cestujících,
- udělování osvědčení pro subjekty odpovědné za údržbu a funkce údržby (*ECM*) nákladních vozů,
- vedení registru železniční infrastruktury (RINF),
- vedení národního registru vozidel,
- vedení národního registru licencí strojvedoucích.

Na Drážním úřadu pracovalo v roce 2011 celkem 111 zaměstnanců. Počet lidí Národního bezpečnostního úřadu ve smyslu Směrnice 2004/49/ES nelze přesně určit, protože většina zaměstnanců vykonává současně i jiné činnosti stanovené národní legislativou, než činnosti vycházející z výše uvedené Směrnice. Odhadem lze konstatovat, že funkci Národního bezpečnostního úřadu plní cca 50 zaměstnanců.

Hlavním úkolem stavební sekce je povolování staveb drah a staveb na dráze do provozu a vydávání souhlasů pro stavby v ochranném pásmu dráhy.

Technická sekce vydává povolení pro určená technická zařízení, tj. plynová, tlaková, dopravní a elektrická zařízení drah a drážních vozidel. Rovněž vydává povolení pro uvedení do provozu zabezpečovacích zařízení. Odbor přepravy nebezpečných věcí dozoruje přepravu zásilek podle předpisu RID, schvaluje nákladní vozy pro přepravu nebezpečných věcí a jejich součástí. Odbor zkoušek způsobilosti zkouší inspektory a revizní techniky pro provádění revizí, prohlídek a zkoušek určených technických zařízení. Tento odbor rovněž zajišťuje zkoušky strojvedoucích a vydávalo jim průkazy způsobilosti k řízení drážního vozidla. V souvislosti s novelou zákona o drahách (zákon č. 134/2011 Sb.) účinné od 25.5.2011 vydává nově také licence strojvedoucích.

Odbor úředních povolení a licencí vydává úřední povolení k provozování dráhy, licence k provozování drážní dopravy a osvědčení o bezpečnosti provozovatelům drah a dopravcům, (řeší stížnosti dopravců na prohlášení o dráze).

Metodické oddělení poskytuje právní základnu úřadu a zpracovává vnitřní předpisy.

2. Vztah Drážního úřadu a ostatních orgánů a organizací

Vztah Drážního úřadu a ostatních orgánů státní správy a dalších subjektů je uveden v příloze B.2 a je totožný s rokem 2010.

D. Vývoj železniční bezpečnosti

1. Iniciativy na udržení/zlepšení bezpečnosti

Přehled nejdůležitějších bezpečnostních doporučení vydaných v roce 2011 je uveden v tabulce D.1.1. Tato doporučení byla vydána Drážní inspekcí jako součást zpráv o výsledcích šetření příčin a okolností vzniku mimořádných událostí v souladu s ustanovením zákona o dráhách v souvislosti se vznikem nehodových událostí se záměrem minimalizovat možná rizika.

Rozdílně od Směrnice 2004/49/ES jsou bezpečnostní doporučení inspekčního orgánu vydávána pro vlastníka dráhy, provozovatele dráhy nebo dopravce přímo ve vazbě na příslušný výsledek šetření mimořádné události. Drážní úřad pouze na základě výzvy (od Drážní inspekce) tato bezpečnostní doporučení rozšiřuje na další vlastníky drah, provozovatele drah nebo dopravce.

Na základě mimořádných událostí přijímají dopravci a provozovatelé dráhy také vlastní opatření, ne vždy přesně stejná, jako opatření která vydala Drážní inspekce.

Tabulka D.1.1 – Bezpečnostní doporučení, která byla vyvolána příčinami nehod.

Nehody/ohrožení které spouští opatření			Bezpečnostní doporučení, které bylo vydáno Drážní inspekcí
Datum	Místo	Popis události	
7. 12. 2010	Lipová Lázně	Vykolejení taženého drážního vozidla za jízdy vlaku R 900 mezi železničními stanicemi Jeseník a Lipová Lázně	<p>Drážní inspekce vydala tato doporučení: Doprovci ČD, a. s. pro zvýšení bezpečnosti provozování drážní dopravy doporučuje používat u TDV brzděných špalíkovou brzdou napětově-deformačně optimalizovaná kola, která jsou odolná proti zvýšenému tepelnému namáhání a vykazují nízkou úroveň vnitřních zbytkových napětí i trvalých deformací.</p> <p>Drážnímu úřadu se doporučuje: Přijetí vlastního opatření, směřujícího k zajištění realizace výše uvedeného bezpečnostního doporučení i u jiných dopravců používajících při provozování drážní dopravy TDV se špalíkovou brzdou.</p>
20. 12. 2010	Kamenné Žehrovice	Srážka vlaku Os 19702 se stojícím posunovým dílem	<p>Drážní inspekce vydala tato doporučení: Doprovci ČD, a. s., doporučuje v součinnosti s výrobcem DV řady 814/914, Pars nova, a. s., upravit dále uvedené konstrukční prvky interiéru motorových jednotek řady 814/914 tak, aby byla zvýšena bezpečnost strojvedoucího a cestujících v případě vzniku obdobné MU.</p> <p>U DV řady 914: 1) Upravit vstup na stanoviště strojvedoucího a první řadu sedadel v sousedícím oddíle tak, aby: • při deformaci nárazníků, jejich vražení do skříně, a tím vytlačení stojanu a kliky ruční</p>

Nehody/ohrožení které spouští opatření			Bezpečnostní doporučení, které bylo vydáno Drážní inspekcí
Datum	Místo	Popis události	
			<p>brzdy do prostoru vstupních dveří nebylo znemožněno strojvedoucímu opuštění stanoviště;</p> <ul style="list-style-type: none"> • strojvedoucímu v opuštění stanoviště nezabránil pobyt osob, popřípadě uložení zavazadel v kritickém prostoru otevírání dveří, a zároveň otevřením těchto dveří nebyl znemožněn unik osobě sedící na první sedačce vlevo ve směru jízdy; • osoby sedící v první řadě sedadel vpravo ve směru jízdy nebyly ohroženy nárazem na přepážku oddělující stanoviště strojvedoucího, zvláště na její skleněnou vyplň. <p>2) Upravit konstrukci přepážky oddělující nástupní prostor od zadního zvýšeného oddílu pro cestující tak aby nedocházelo k destrukci skleněných výplní vlivem nárazu podhledu nástupního prostoru do skel přepážek.</p> <p>U DV řady 814 i 914:</p> <ol style="list-style-type: none"> 1) Změnit konstrukci upevnění krytů sloupků sedadel za odolnější tak, aby nemohly být osoby zraněny utrženými kryty. 2) provést studii proveditelnosti zvýšení bezpečnosti dispozice prostoru sedadel a podokenních stolků s případnou realizací jejího výstupu. <p>Drážnímu úřadu se doporučuje posoudit:</p> <ol style="list-style-type: none"> 1) zda na základě výše uvedených zjištěných skutečností DV řady 814, 914 (014) odpovídají svou konstrukcí a technickým stavem požadavkům bezpečnosti dopravy, obsluhujících a přepravovaných osob ve smyslu § 43 odst. 1 zákona o drahách; 2) zda současný stav uvedených DV nevyžaduje opatření ve smyslu ustanovení § 44 odst. 2 zákona o drahách.
6. 1. 2011	Vojtěchov	Srážka vlaku Os 5301 se sněhovou závějí s následným vykolejením	<p>Drážní inspekce vydala tato doporučení:</p> <p>Provozovateli dráhy Správa železniční dopravní cesty, s. o.:</p> <ul style="list-style-type: none"> •upravit postupy obnovování provozování dráhy po MU tak, aby byla prokazatelně zdokumentována vyjádření odborně způsobilých osob ke stavu dráhy a drážních vozidel a obnovení provozování dráhy bylo podmíněno respektováním těchto vyjádření; •stanovit postup pro činnost výpravčího v situaci, kdy má být vlaku mimořádně stojícímu na trati vydán souhlas k další jízdě, ale výpravčímu jsou známy skutečnosti opravňující k pochybám o sjízdnosti trati; •stanovit podle místních specifik jednoznačná kritéria nebo jasnou metodiku, za jakých podmínek požádat o vyhlášení zimních opatření; •využívat pro zajištění bezpečného provozování dráhy lokální informace poskytované pobočkami ČHMÚ v krajských městech, a to zejména ve vytipovaných oblastech, kde se při nepříznivé povětrnostní situaci předpokládá výskyt překážek na trati. <p>Drážnímu úřadu se doporučuje:</p> <p>Přijetí vlastního opatření, směřujícího k zajištění realizace výše uvedených bezpečnostních doporučení i u jiných provozovatelů drah regionálních v České republice.</p>
22. 1. 2011	Brno-Maloměřice	Vykolejení nákladního vlaku Rn 52336 na lomu jazyka výhybky č. 43 a následná srážka osobního vlaku Os 4938 se strženou bránou trakčního vedení	<p>Drážní inspekce vydala tato doporučení:</p> <p>Provozovateli dráhy Správě železniční dopravní cesty, státní organizaci:</p> <ol style="list-style-type: none"> 1) u všech jazyků, které jsou v provozu déle než 15 let, zkrátit termíny provádění defektoskopických kontrol a provádět u nich vždy takovou defektoskopickou kontrolu, kterou se dají odhalit i skryté vady; 2) stanovit maximální dobu životnosti pro jazyky výhybek ve vztahu k jejich době provozu a způsobu namáhání; 3) ve vnitřním předpisu provozovatele dráhy „SŽDC (ČD) S 2/3 Organizace a provádění kontrol tratí Českých drah“, v ustanoveních týkajících se kontrolní činnosti, provést takové úpravy, aby organizace kontrol a následných kontrol byla stanovena tak jednoznačně, aby nemohlo dojít k rozporným výkladům těchto ustanovení zaměstnanci na různých úrovních řízení a aby byla jednoznačně stanovena jejich osobní odpovědnost, jak požaduje § 2 odst. (1) písm. b) vyhl. č. 376/2006 Sb., o systému bezpečnosti provozování dráhy a drážní dopravy a postupech při vzniku mimořádných událostí na drahách, v platném znění. <p>Drážnímu úřadu se doporučuje:</p> <p>Přijetí vlastního opatření, směřujícího k zajištění realizace výše uvedených bodů 1) a 2) bezpečnostního doporučení i u ostatních provozovatelů drah železničních v České republice.</p>
2. 2. 2011	Vodňany	Srážka vlaků Os 18003 a Mn 88850 mezi železniční stanicí Čičenice a dopravnou Vodňany	<p>Drážní inspekce vydala tato doporučení:</p> <p>1. Provozovateli dráhy, kterým je Správa železniční dopravní cesty, státní organizace a provozovatelům drážní dopravy, kterými jsou ČD, a. s., a ČD Cargo, a. s.:</p> <p>A) instalovat a uvést do plnohodnotného provozu na tratích, kde se používá zjednodušené řízení drážní dopravy dle § 19 vyhlášky č. 173/1995 Sb., kterou se vydává dopravní řád drah, ve znění pozdějších předpisů, přednostně na železniční regionální trati Čičenice – Volary, vzhledem k opakovanému vzniku závažných nehod a vzhledem ke značné intenzitě drážní dopravy na této dráze, technické</p>

Nehody/ohrožení které spouští opatření			Bezpečnostní doporučení, které bylo vydáno Drážní inspekcí
Datum	Místo	Popis události	
			<p>(zabezpečovací) zařízení, kterým se vyloučí možné selhání lidského činitele v zájmu bezpečného provozování dráhy a drážní dopravy a tím vznik závažných nehod, nehod a ohrožení v drážní dopravě, tj. především nedovolené odjezdy vlaků z dopraven, které byly příčinou vzniku již třech závažných nehod na předmětné dráze.</p> <p>B) provést úpravu technologických postupů ve stanovení kontrolních mechanismů k zabránění selhávání lidského činitele, především k odstranění rutinního jednání provozních zaměstnanců.</p> <p>2. Provozovateli drážní dopravy, kterým jsou ČD, a. s., v součinnosti s výrobcem DV řady 814/914 Regionova, kterým je Pars nova, a. s.: upravit dále uvedené konstrukční prvky interiéru motorových jednotek řady 814/914 tak, aby byla zvýšena bezpečnost strojvedoucího a cestujících v případě vzniku obdobné MU.</p> <p>U DV řady 914:</p> <p>A) upravit vstup na stanoviště strojvedoucího a první řadu sedadel v sousedícím oddíle tak, aby:</p> <ul style="list-style-type: none"> • při deformaci nárazníků, jejich vrazení do skříně, a tím vytlačení stojanu a kliky ruční brzdy do prostoru vstupních dveří nebylo znemožněno strojvedoucímu opuštění stanoviště; • strojvedoucímu v opuštěném stanovišti nezabránil pobyt osob, popřípadě uložení zavazadel v kritickém prostoru otevírání dveří, a zároveň otevřením těchto dveří nebyl znemožněn únik osobě sedící na první sedačce vlevo ve směru jízdy; • osoby sedící v první řadě sedadel vpravo ve směru jízdy nebyly ohroženy nárazem na přepážku oddělující stanoviště strojvedoucího, zvláště na její skleněnou výplň. <p>B) upravit konstrukci přepážky oddělující nástupní prostor od zadního zvýšeného oddílu pro cestující tak, aby nedocházelo k destrukci skleněných výplní vlivem nárazu podhledu nástupního prostoru do skel přepážek.</p> <p>U DV řady 814 i 914:</p> <p>A) změnit konstrukci upevnění krytů sloupků sedadel za odolnější tak, aby nemohly být osoby zraněny utrženými kryty.</p> <p>B) provést studii proveditelnosti zvýšení bezpečnosti dispozice prostoru sedadel a podokenních stolků s případnou realizací jejího výstupu.</p> <p>Drážnímu úřadu se doporučuje:</p> <p>A) Přijetí vlastního opatření, směřujícího k zajištění realizace výše uvedených bezpečnostních doporučení i u ostatních provozovatelů dráhy regionální a ostatních zúčastněných dopravců.</p> <p>B) posoudit:</p> <p>a) zda na základě výše uvedených zjištěných skutečností DV řady 814, 914 (014) odpovídají svou konstrukcí a technickým stavem požadavkům bezpečnosti dopravy, obsluhujících a přepravovaných osob ve smyslu § 43 odst. 1 zákona o drahách;</p> <p>b) zda současný stav uvedených DV nevyžaduje opatření ve smyslu ustanovení § 44 odst. 2 zákona o drahách.</p>
14. 3. 2011	Uhersko	Úplný lom obruče kola hnacího drážního vozidla 362.161-2 za průjezdu vlaku R867 železniční stanicí Uhersko	<p>Drážní inspekce vydala tato doporučení:</p> <p>Dopravci ČD, a. s.:</p> <ol style="list-style-type: none"> 1. Zařadit do systému pravidelné údržby při vyšších stupních údržby provádění defektoskopických zkoušek obručí hnacích drážních vozidel. 2. Zařadit do vnitřních předpisů o organizačním zajištění údržby drážních vozidel defektoskopické zkoušky obručí po opravách, při nichž dochází k jejich tepelnému zpracování a ovlivnění a po soustružení jízdní plochy. 3. Zpřísňit na základě závěru šetření této mimořádné události toleranci pro defektoskopické vady obručí v technických a přijímacích podmínkách „Neopracované válcované obruče z nelegované oceli pro HDV“. <p>Drážnímu úřadu se doporučuje:</p> <p>Přijetí vlastního opatření, směřujícího k zajištění realizace výše uvedeného bezpečnostního doporučení i u jiných dopravců v České republice.</p>
31. 3. 2011	Čimelice	Újma na zdraví cestující při vystupování z osobního vlaku Os 7905	<p>Drážní inspekce vydala tato doporučení:</p> <p>Dopravci České dráhy, a. s.:</p> <ol style="list-style-type: none"> 1. stanovit mezní hodnotu vůle mezi stlačenými pryžovými lemy rámu nástupních dveří a nástupních dveří HDV řady 842 tak, aby se minimalizovala možnost přivření končetin osob při současné indikaci uzavření nástupních dveří; 2. do systému nižších údržbových stupňů HDV řady 842 zapracovat pravidelnou kontrolu mezní vůle mezi stlačenými pryžovými lemy rámu nástupních dveří a nástupních dveří; 3. doplnit obvod kontroly uzavření nástupních dveří HDV řady 842 zařízením spolehlivě kontrolujícím úplné uzavření dveří po celé jejich délce; 4. úpravou vnitřního ovládacího madla nástupních dveří HDV řady 842 zamezit pneumatickému uzavírání nástupních dveří při poloze ovládacího přepínače nástupních dveří S131/S132 v poloze „OL“ nebo „OP“, po nechtěné iniciaci vyvolané nastupujícím cestujícím, který při nastupování ovládací madlo lehce vyklopí ve směru uzavření dveří;

Nehody/ohrožení které spouští opatření			Bezpečnostní doporučení, které bylo vydáno Drážní inspekcí
Datum	Místo	Popis události	
			<p>5. doplnit obvod zadání výkonu HDV řady 842 pro jízdu zařízením blokujícím zadání výkonu při indikaci neuzavření nástupních dveří;</p> <p>6. při používání drážních vozidel nevybavených zařízením spolehlivým způsobem kontrolujícím úplné uzavření nástupních dveří po cele jejich délce, do technologických postupů platných pro všechna DKV doplnit postup před odjezdem vlaku s přepravou cestujících z prostoru určeného pro výstup a nástup cestujících nebo před odjezdem drážních vozidel určených k přepravě cestujících z prostoru určeného pro výstup a nástup cestujících po ukončení jízdy vlaku s přepravou cestujících, kterým bude osobě řídící drážní vozidlo uložena povinnost po centrálním uzavření nástupních dveří a kontrole indikace uzavření nástupních dveří na stanovišti strojevedoucího, pohledem podél soupravy, na vzdálenost, na kterou má ze svého stanoviště výhled, a to ne prostřednictvím zpětných zrcátek, se přesvědčit o uzavření všech nástupních dveří a bezpečném ukončení výstupu a nástupu cestujících.</p> <p>Drážnímu úřadu se doporučuje: Přijetí vlastního opatření, směřujícího k zajištění realizace výše uvedených bezpečnostních doporučení i u jiných provozovatelů drážní dopravy v České republice, kteří používají při provozování drážní dopravy HDV řady 842.</p>
5. 6. 2011	Vyškov na Moravě	Vybočení bezстыkové koleje pod vlakem Vn 52061 a následné vykolejení jeho třinácti vozů.	<p>Drážní inspekce vydala tato doporučení: Provozovateli dráhy Správě železniční dopravní cesty, státní organizaci:</p> <ol style="list-style-type: none"> 1) stanovit maximální dobu životnosti pryžových podložek pod patou kolejnice z důvodu jejich prokazatelné degradace vlivem provozu a klimatických podmínek; 2) stanovit maximální hodnoty opotřebených pryžových podložek pod patou kolejnice a maximální počet takto opotřebených podložek na určený úsek trati, při jehož dosažení bude nutné uskutečnit výměnu pryžových podložek pod patou kolejnice nebo přijmout účinná opatření pro zajištění bezpečnosti; 3) stanovit maximální dobu životnosti nebo maximální hodnotu opotřebených dvojítych pružných kroužků v případě jejich umístění v uzlu upevnění kolejnice k podkladnici; 4) do příchodu zvýšených teplot v roce 2012 provést mimořádnou kontrolu technického stavu pryžových podložek pod patou kolejnice na všech bezстыkových kolejích starších 10 let; 5) do příchodu zvýšených teplot v roce 2012 provést mimořádnou kontrolu technického stavu a zachování pružících schopností dvojítych pružných kroužků na všech bezстыkových kolejích starších 10 let; 6) do příchodu zvýšených teplot v roce 2012 provést mimořádné ověření znalostí u všech vedoucích zaměstnanců, kteří se podílejí na kontrolní činnosti, údržbě a odstraňování závad na bezстыkové koleji; 7) zpracovat analýzu všech možných pracovních úkonů a činností potřebných při údržbě a kontrolách tratí, stanovit průměrnou časovou náročnost a výsledky analýzy porovnat se skutečnými personálními kapacitami, které jsou pro tyto činnosti k dispozici. Na základě výsledků přijmout další případná opatření. <p>Drážnímu úřadu se doporučuje: Přijetí vlastního opatření, směřujícího k zajištění realizace výše uvedených bodů 1) až 5) bezpečnostního doporučení i u ostatních provozovatelů drah železničních v České republice.</p>
11. 7. 2011	Olomouc	Srážka vlaku Pn 67261 s překážkou na vyloučené výhybce	<p>Drážní inspekce vydala tato doporučení: Provozovateli dráhy SŽDC, s. o.:</p> <ul style="list-style-type: none"> • stanovit osobám, odpovědným za krytí vyloučených míst ve stanici, technologický postup krytí v případech, kdy krytí vyloučených míst ve stanici přenosným návěstidlem s navěstí „Stůj“ nelze provést, a to znemožněním náhodného postavení všech možných jízdních cest na kryté místo zabezpečovacím zařízením nebo zajištěním výhybky či výkolejky (kolejové zábrany). <p>Drážnímu úřadu se doporučuje: Přijetí vlastního opatření, směřujícího k zajištění realizace výše uvedeného bezpečnostního doporučení i u ostatních provozovatelů drah železničních v České republice.</p>
29. 7. 2011	Okříšky - Jihlava	Vykolejování a nakolejování nečinné parní lokomotivy za jízdy vlaku 1. nsl 62870, s následným vykolejením čtyř historických drážních vozidel	<p>Drážní inspekce vydala tato doporučení: Dopravci ČD, a. s.:</p> <p>Sjednotit údaje v předpisu ČD D2/1 Doplněk s technickými údaji k Dopravním předpisům, z přílohy Tabulka 1h Hnací vozidla historická, se základními technickými údaji drážních vozidel uvedenými v Průkazech způsobilosti.</p> <p>Drážnímu úřadu se doporučuje: Přijetí vlastního opatření, směřujícího k zajištění realizace výše uvedeného bezpečnostního doporučení a zajištění realizace opatření pro bezpečnou přepravu</p>

Nehody/ohrožení které spouští opatření			Bezpečnostní doporučení, které bylo vydáno Drážní inspekcí
Datum	Místo	Popis události	
			<i>parních lokomotiv (viz opatření ředitele O12 č. j.: 1695/2011-O12) i u ostatních dopravců v České republice.</i>
17. 10. 2011	Ostrava-Třebovice - Děhylov	Srážka zlomené části kardanové hřídele hnacího drážního vozidla řady 843 přesahující obrys vozidla s částí stavby dráhy	<p>Drážní inspekce vydala tato doporučení: Dopravci ČD, a. s.: – upevňovat u používaných drážních vozidel vývažky kardanových hřídelí způsobem, který tepelně neovlivní jakost a plasticitu materiálu hřídele; – zajistit spojovací a kardanové hřídele u používaných drážních vozidel bezpečnostními třmeny nebo klecí proti nežádoucímu poškození okolí hřídelí tak, aby žádná uvolněná část nekontrolovaně rotující hřídele nepřesáhla obrys vozidla, neohrozila bezpečnost osob a bezpečnou funkci staveb a zařízení a neohrozila životní prostředí; – do doby zajištění výše uvedených spojovacích a kardanových hřídelí bezpečnostními třmeny nebo klecí proti nežádoucímu poškození okolí hřídelí při uvolnění hřídele nebo její části, zařadit do povinné náplně pravidelné údržby drážních vozidel (provozního ošetření a periodických prohlídek) kontrolu těla trubek těchto kardanových a spojovacích hřídelí, přičemž z preventivního účelu provést jednorázovou kontrolu těla trubek kardanových a spojovacích hřídelí u všech v úvahu přicházejících HDV v nejkratším možném termínu.</p> <p>Drážnímu úřadu se doporučuje: Přijetí vlastního opatření, směřujícího k zajištění realizace výše uvedených bezpečnostních doporučení i u jiných provozovatelů drážní dopravy v České republice, kteří používají při provozování drážní dopravy v úvahu přicházející vozidla a při jejich schvalování.</p>
22. 10. 2011	odbočka Odra	Nedovolená jízda vlaku Os 3428 za hlavní (vjezdové) návěstidlo s následnou srážkou s technickým zařízením dráhy a vykolejením	<p>Drážní inspekce vydala tato doporučení: Provozovateli dráhy, kategorie celostátní a regionální, Správě železniční dopravní cesty, státní organizaci: •urychlit práce na zavedení evropského vlakového zabezpečovače „European Train Control System“ (dále jen ETCS) do provozu, a to nejen na dráhách celostátních, tvořících konvenční systém Evropského železničního systému, ale i na ostatních dráhách celostátních a regionálních, v souladu se zněním předchozích dokumentů „Vydání bezpečnostního doporučení“, č. j. 6-538/2009/DI-1, ze dne 18. 03. 2010 a č. j. 739/2010/DI, ze dne 15. 12. 2010; •na tratích, kde z dlouhodobého hlediska nebude ETCS zavedeno, instalovat technické zařízení pro nouzové zastavení vlaků, jejichž bezpečnost je ohrožena, jenž bude automaticky aktivováno nedovolenou jízdou drážního vozidla za hlavní návěstidlo (např. VNPN). Dopravci České dráhy, a. s.: •urychlit práce na zavedení a vybavení drážních vozidel mobilní částí ETCS tak, aby při uvedení systému na příslušné trati do provozu mohla provozovaná drážní vozidla plně využívat všech funkcionalit tohoto zabezpečovače.</p> <p>Drážnímu úřadu se doporučuje: Přijetí vlastního opatření, směřujícího k zajištění realizace výše uvedených bezpečnostních doporučení.</p>
5. 12. 2011	Baška	Nedovolená jízda vlaku Os 3127 kolem hlavního (odjezdového) návěstidla do postavené vlakové cesty vlaku Os 3150	<p>Drážní inspekce vydala tato doporučení: Provozovateli dráhy, kategorie celostátní a regionální, Správě železniční dopravní cesty, státní organizaci: •urychlit práce na zavedení evropského vlakového zabezpečovače ETCS do provozu, a to nejen na dráhách celostátních, tvořících konvenční systém Evropského železničního systému, ale i na ostatních dráhách celostátních a regionálních, v souladu se zněním předchozích dokumentů „Vydání bezpečnostního doporučení“, č. j. 6-538/2009/DI-1, ze dne 18. 03. 2010, č. j. 739/2010/DI, ze dne 15. 12. 2010, a č. j. 355/2012/DI, ze dne 01. 06. 2012; •na tratích h, kde z dlouhodobého hlediska nebude evropský vlakový zabezpečovač ETCS zaveden, instalovat technické zařízení pro nouzové zastavení vlaků, jejichž bezpečnost je ohrožena, jenž bude automaticky aktivováno nedovolenou jízdou drážního vozidla za hlavní návěstidlo (např. systém VNPN); •ve stanicích trvale obsazených výpravčím, který řídí a organizuje drážní dopravu v obvodu vlastní žst. a přílehlých mezistaničních úsecích, neprovádět výpravu vlaku s přepravou cestujících, který stojí (pravidelně nebo mimořádně) v prostoru určeném k výstup a nástup cestujících, postavením hlavního návěstidla na návěst dovolující jízdu vlaku, včetně přivolávací návěsti. Dopravci České dráhy, a. s.: •urychlit práce na zavedení a vybavení drážních vozidel mobilní částí evropského vlakového zabezpečovače ETCS tak, aby při uvedení systému na příslušné trati do</p>

Nehody/ohrožení které spouští opatření			Bezpečnostní doporučení, které bylo vydáno Drážní inspekcí
Datum	Místo	Popis události	
			<p>provozu mohla provozovaná drážní vozidla plně využívat všech funkcionalit tohoto zabezpečovače;</p> <p>•upravit jednotné technologické postupy před uvedením vlaku s přepravou cestujících do pohybu, který stojí v prostoru určeném pro výstup a nástup cestujících ve stanici, kde je dovolena výprava vlaku postavením hlavního návěstidla na návěst dovolující jízdu vlaku, včetně přivolávací návěsti tak, aby zahájení postupu před uvedením vlaku do pohybu vždy inicioval strojvedoucí vedoucího DV, a to návěstí „Výzva k pohotovosti“ danou ústně, návěstní pomůckou nebo technickým zařízením.</p> <p>Drážnímu úřadu se doporučuje: Přijetí vlastního opatření, směřujícího k zajištění realizace výše uvedených bezpečnostních doporučení i u ostatních provozovatelů drah a dopravců v České republice.</p>

V souvislosti s udržením a zlepšením stavu bezpečnosti je pozornost dlouhodobě zaměřena na modernizaci a rozvoj železniční dopravní cesty, především v oblasti:

- modernizace tranzitních železničních koridorů a rozhodujících železničních uzlů v trase koridorů, spojená s instalací nových zabezpečovacích zařízení,
- příprava a realizace projektů na vybavení tratí systémy „Global System for Mobile Communication for Railway“ (GSM-R) a „European Train Control System“ (ETCS) a zabezpečení interoperability tratí zařazených do evropského železničního systému,
- racionalizační akce spočívající v rekonstrukci a modernizaci sdělovacího a zabezpečovacího zařízení, omezení počtu stanic s elektromechanickým zabezpečovacím zařízením, vybavování stanic elektronickým zabezpečovacím zařízením, dálkové ovládání zabezpečovacího zařízení a dálkové ovládání tratě,
- zvýšení bezpečnosti na železničních přejezdech - zrušení úrovnových přejezdů a vybavování dalších přejezdů zabezpečovacím zařízením,
- výstavba nových zastávek, přístřešků a nástupišť s bezbariérovým přístupem.

V roce 2011 pokračovaly práce na modernizaci tranzitních železničních koridorů i důležitých železničních uzlů v trase koridorů, aby byly zajištěny stejné technické parametry v návaznosti na koridorové tratě.

V rámci zvyšování bezpečnosti byla i nadále věnována zvýšená pozornost přejezdům, představujícím kritická místa střetů vozidel silniční a železniční dopravy. Celkem bylo vykonáno 132 státních dozorů na úrovnových přejezdech viz. podrobněji v části G této zprávy.

2. Detailní analýza trendu dat

Ve smyslu Směrnice 2004/49/ES a definic nařízení Evropského parlamentu a Rady 91/2003 bylo v roce 2011 zaevidováno:

- počet nehod: 99,
- počet úmrtí: 29,
- počet vážně zraněných: 74,
- počet ohrožení: 115.

Vývoj železniční bezpečnosti za rok 2011 je dále uveden v příloze C.

V roce 2011 v České republice na dráze celostátní a dráhách regionálních nastalo 99 nehod podle definice nařízení Evropského parlamentu a Rady 91/2003. V porovnání s rokem 2010 vyplývá, že v roce 2011 došlo ke snížení celkového počtu nehod, a to o 21 %.

Při nehodách bylo usmrceno (s vyloučením sebevražd) 29 osob a vážně zraněno bylo 74 osob, v obou případech došlo oproti minulým rokům k poklesu.

Celková suma nákladů spojená s materiální škodou na vozidlech nebo infrastruktuře byla vykázána v částce cca 128 107 000 Kč.

Celková suma nákladů spojená se škodou na životním prostředí byla vykázána v částce cca 8 959 708 Kč.

Závěrem je možno konstatovat, že ačkoliv výše nákladů související s odstraněním škod způsobených nehodovými událostmi za rok 2011 je vyšší, počet nehodových událostí je celkově nižší, bezpečnost provozování dráhy a drážní dopravy je trvale na vysoké úrovni.

Jako nejvýznamnější problém se jeví i nadále počet nehod na úrovních železničních přejezdů, kdy osoby nerespektují výstražné zabezpečovací zařízení a to i když z dlouhodobého hlediska došlo k výraznému snížení těchto nehod. V České republice proto byly uskutečněny i v roce 2011 další kampaně jak z pozice Ministerstva dopravy, tak Drážní inspekce, usilující o větší informovanost veřejnosti s cílem zvýšení bezpečnosti na úrovních přejezdů i kázně uživatelů pozemních komunikací. Přesto v roce 2011 bylo na přejezdech usmrceno 17 osob.

3. Výsledky bezpečnostních doporučení a následně přijatá opatření, která byla v důsledku závažné mimořádné události již učiněna, nebo přijata:

Obecně lze konstatovat, že Drážní úřad na základě svých analýz mimořádných událostí a Bezpečnostních doporučení navrhovaných Drážní inspekcí na tyto situace reaguje výzvou subjektům podílejícím se na MU k přijetí vlastních konkrétních opatření a zobrazením ostatním v úvahu připadajícím subjektům provozujícím drážní dopravu a dráhu. Drážní úřad navrhovaná bezpečnostní doporučení posuzuje

v celé šíři, především však ve vztahu k současným reálným ekonomickým možnostem. V průběhu roku 2011/2012 byla pro příklad realizována následující:

1. K MU ze dne 7.12.2010, Lipová Lázně, vykolejení taženého vozidla u R 900, Lipová Lázně

Dopravce ČD a.s. v rámci svého systému bezpečnosti přijal následující opatření:

Pokyn ředitele O12 č. 2/2011 „Opatření při podezření na tepelné ovlivnění kol tažených vozidel osobní dopravy“, č. j.: 135/2011-O12, ze dne 17. 01. 2011, kterým je popsána indikace tepelně ovlivněných kol, včetně postupů zjištění takovýchto kol a postupů při řešení provozními zaměstnanci DKV.

2. K MU ze dne 20.12.2010, Kamenné Žehrovice, srážka vlaku s vedlejšími důsledky u vozidel 814/914

Bezpečnostní doporučení ve věci zlepšení pasivních prvků bezpečnosti interiérových částí vozidel řady 814 (sedadla) jsou realizována ČD a.s. a ostatními v úvahu připadajícími dopravci ve spolupráci s výrobcem Pars Šumperk. Průběžně se provádí změny v uchycení krycích plechů noh sedadel v rekonstruovaných jednotkách, u nově dodávaných změna provedena. Dále provedeny změny dělicích příček s cílem zmenšení pravděpodobnosti rozbití skla.

3. K MU ze dne 6.1.2011, Vojtěchov, srážka vlaku Os 5301 se sněhovou závějí -

Zúčastnění dopravce ani provozovatel dráhy ve svých vyhodnoceních příčin a okolností vzniku mimořádné události nepřijali žádná zvláštní nová opatření s tím, že stávající považují, při jejich respektování zúčastněnými za dostačující.

Ostatní provozovatelé celostátních a regionálních drah byli upozorněni na průběh mimořádné události s tím, že Drážní úřad dal na zvážení aplikaci bezpečnostního doporučení v jejich podmínkách.

4. K MU ze dne 22.1.2011, Brno – Maloměřice, vykolejení pro lom jazyku vyhybky,

Provozovatelé drah celostátních a regionálních byli vyzváni DÚ přijmout příslušná opatření na jejich úrovni zejména ve vztahu k jejich konkrétnímu užití svrškového materiálu na provozovaných tratích, maximální traťové rychlosti a vnitřním předpisům stanovujícím intervaly a formu prohlídek. Příímý účastník mimořádné události, Správa železniční dopravní cesty a.s. zpracovala samostatné opatření upravující vnitřní předpis S 2/3 – organizace a provádění kontrol tratí.

5. K MU ze dne 2. 2. 2012, Vodňany, srážka s vedlejšími účinky u 814/914,

Provedeno totožné opatření jako u MU pod bodem 1. Navíc vnitřním opatřením dopravce bylo rozhodnuto u zmíněných motorových jednotek vyloučit trvalý pobyt cestujících v prostoru nástupu a výstupu.

6. K MU ze dne 14.3.2011, Uhersko, lom obruče hnacího vozidla 362 161,

Provozovatelem drážní dopravy byla přijata níže uvedená opatření k předcházení vzniku MU:

1. Pokyn ředitele O12 č. 4/2011 „Opatření k zajištění bezpečného provozu HDV s obručovými koly, jejichž konstrukční rychlost je 120 km/h a vyšší“ vydaný dne 21. 03. 2011, s účinností od 23. 03. 2011. Tento pokyn nařizuje provedení jednorázových defektoskopických zkoušek u obručí výše uvedených HDV, včetně technologických postupů, kritérií přípustnosti a evidence výsledků.

2. Dodavatel obručí, firma Bonatrans Group, a. s., je odběratelem ČD a.s. motivována k podrobné specifikaci objednávek obručí u výrobce, firmy Vítkovice Heavy Machinery, a. s. a je navržen nový způsob metodiky zkoušení s vyšším stupněm odhalení možných materiálových závad.

7. K MU ze dne 31.3.2011, Čimelice, přivření cestujícího ve voze řady 842

Dopravce ČD a.s. zpřesnil postup při odjezdu vlaku v případech, kdy vlakový doprovod oznamuje strojvedoucímu vlaku připravenost vlaku k odjezdu. Následně byl vydán dne 23. 9. 2011 „Pokyn

vrchního přednosty DKV Plzeň č. 39/2011“, který ukládá strojvedoucím povinnost přesvědčit se pohledem ze stanoviště podél vlaku o ukončení výstupu a nástupu cestujících a o uzavření dveří. Ještě před vydáním bezpečnostního doporučení DI dopravce ČD uzavřel smlouvu na rekonstrukci motorových vozů řady 842, která bude probíhat v letech 2010 až 2012. Při této rekonstrukci budou vozy mimo jiné vybaveny zařízením blokujícím zadání výkonu (tj. rozjezd vozu) při indikaci neuzavření nástupních dveří a dále bude upravena konstrukce vnitřního madla dveří tak, aby již nebylo možné dveře zavřít naklopením tohoto vnitřního madla. Vozy budou také vybaveny zpětnými zrcátky. Z celkového počtu 37 provozovaných vozů je v souladu s harmonogramem rekonstrukcí řešeno 7 vozidel.

8. K MU ze dne 5.6.2011, Vyškov, vykolejení vlaku z důvodů nevyhovujícího technického stavu železničního svršku

Realizována výzva a doporučení pro provozovatele drah celostátních a regionálních na podání zprávy o přijatých opatřeních. Všichni provozovatelé v rámci svých podmínek na bezpečnostní doporučení reagovali včetně SŽDC, která přijala vlastní postup pro rok 2012 a dále úpravu vnitřního předpisu SŽDC S 2/3. Mimo jiné však zdůrazňuje ekonomické možnosti a efektivitu bezpečnostního doporučení při jeho užití ve vztahu k finanční náročnosti.

9. K MU ze dne 11.7.2011, Olomouc, vlaková cesta na vyloučenou vyhybku

Navrhované bezpečnostní doporučení bylo realizováno částečně. Mimořádná událost byla způsobena především vlivem lidského faktoru. Z tohoto důvodu pozornost provozovatele drah se zaměřila na vyšší stupeň kontroly již současných předpisových ustanovení.

10. K MU ze dne 29.7.2011, Okříšky-Jihlava, vykolejení historické parní lokomotivy

Dopravce přijal adekvátní opatření pro přepravu nečinných hnacích vozidel spočívajících především v zásadě povinnosti doprovodu na vozidle při přepravě přímo na stanovišti lokomotivy. Zaměstnanec musí mít rozsah znalostí dle přílohy 4 kapitoly IV části D předpisu ČD Ok 2.

11. K MU ze dne 17.10.2011, Děhylov, průraz kardanovým hřídelem vozidla 843

Bezpečnostní doporučení se týká pouze vlastníků vozidel 843 (to je pouze ČD a.s.). Bylo vydáno vlastní opatření ČD pro údržbu vozidel 843 a to o povinnosti pravidelných kontrol části kardanových hřídelí. Zároveň v rámci oprav se provádí zakrytí kardanových hřídelí tak, aby v případě lomu nemohlo dojít k průrazu převodové skříně s následkem úniku ropných látek.

12. K MU ze dne 22.10.2011, odbočka Odra, vjezd na kusou kolej

Mimořádná událost byla způsobena především selháním lidského faktoru. Proto byl k předmětné MU I dne 28. 02. 2012 dopravcem vydán dokument „Poučný list č. 2/2012 vrchního přednosty DKV Olomouc“. Dále bezpečnostní doporučení navrhuje pro zvýšení pasivních prvků bezpečnosti urychlenou realizaci tzv. ETCS (European Train Control Systém) na všech celostátních a regionálních tratích. Bezpečnostní doporučení v této podobě a rozsahu Drážní úřad nenavrhuje k realizaci pro nereálnost ve vztahu k finančním možnostem provozovatele dráhy a jednotlivých dopravců s tím, že realizace bude možná pouze v návaznosti na tzv. Národní implementační plán v současnosti zpracováváný Ministerstvem dopravy.

13. K MU ze dne 5.12.2011, Baška, jízda vlaku kolem odjezdového návěstidla v poloze stůj.

Mimořádná událost způsobená vlivem selhání lidského faktoru, strojvedoucím hnacího vozidla. Bezpečnostní doporučení směřující do oblasti výpravy vlaku vlakovým doprovodem a postupu při výpravě vlaku byla částečně realizována. Jako nereálné provozovatel dráhy považuje opětovné zřízení funkce „výpravčí“ pro výpravu vlaku. Totéž platí pro plošné zavedení ETCS na všech celostátních a regionálních tratích – viz předcházející MU (pod bodem 12).

E. Důležité změny právních předpisů týkajících se bezpečnosti železnic v průběhu roku 2011

V roce 2011 byly vydány tyto nové právní předpisy:

- vyhláška 326/2011 Sb., kterou se mění vyhláška č. 376/2006 Sb., o provozní a technické propojenosti evropského železničního systému, ve znění vyhlášky č. 377/2006 Sb.
- zákon č. 134/2011 Sb., kterým se mění zákon o dráhách, ve znění pozdějších předpisů.

Třetí železniční balíček

V průběhu roku 2011 byla dokončena implementace 3. železničního balíčku a to konkrétně implementace Směrnice Evropského parlamentu a Rady 2007/59/ES ze dne 23. října 2007 o vydávání osvědčení strojvedoucím obsluhujícím hnací vozidla a vlaky v železničním systému Společenství, a Směrnice Evropského parlamentu a Rady 2008/57/ES ze dne 17. června 2008 o interoperabilitě železničního systému ve Společenství (části obou směrnic jsou obsaženy v zákoně č. 134/2011 Sb).

Předpisy jsou podrobněji rozpracovány v příloze D.

F. Vývoj bezpečnostních certifikátů a povolení

1. Národní legislativa - vstupní data - dostupnost

1.1. Pro vydávání bezpečnostních certifikátů (osvědčení dopravce) podle článku 10 Směrnice 2004/49/ES bylo stanoveno datum od 1.8.2006.

1.2. Pro vydávání bezpečnostních povolení (osvědčení o bezpečnosti provozovatele dráhy) podle článku 11 Směrnice 2004/49/ES bylo stanoveno datum od 1.8.2006.

1.3. Informace o národních bezpečnostních předpisech jsou uvedeny na webových stránkách www.ducr.cz – činnosti - Národní bezpečnostní úřad (NSA), kde je uveden podrobný přehled předpisů a pokyny pro provozovatele dráhy k notifikaci národně bezpečnostních předpisů. Pokyny pro vlastní zpracování žádostí o vydání příslušného bezpečnostního certifikátu jsou rovněž uvedeny na webových stránkách Drážního úřadu. Příslušné formuláře jsou v souladu s nařízením Komise (ES) č. 653/2007 ze dne 13. června 2007, nařízením Komise (ES) č. 1158/2010 ze dne 9. prosince 2010, nařízením Komise (ES) č. 1169/2010 ze dne 10. prosince 2010.

2. Numerická data

Přehled o vývoji bezpečnostní certifikace je uveden v příloze E.

3. Procedurální postupy

3.1. Osvědčení o bezpečnosti dopravce část A

3.1.1. V průběhu roku 2011 bylo vydáno 7 změn osvědčení části A. Jedná se o změny z důvodu organizačních změn u dopravců, popřípadě změny názvu společnosti.

3.1.2. Jak je patrné z tabulky E 4 v příloze E doba pro vydání osvědčení části A nepřekročila 120 dnů a u jednotlivých vydaných osvědčení tato doba činí průměrně 40 dnů. Celková průměrná doba od podání žádosti do vydání osvědčení (včetně přerušení řízení na doplnění žádosti příslušnými podklady a doklady) byla 120 dnů.

3.1.3. V roce 2011 nedošlo k případu, že by se zahraniční bezpečnostní úřad dotazoval Drážního úřadu na správnost vydané části A osvědčení dopravci, který by žádal o vydání osvědčení část B v jiném členském státě.

3.1.4. V roce 2011 se nevyskytly problémy při vzájemném uznávání osvědčení části A.

3.1.5. viz poznámka Správní poplatky za vydání osvědčení části A je ve výši 1000 Kč, tj. cca 40 Euro.

3.1.6. Během vydávání osvědčení se nevyskytly žádné problémy.

3.1.7. Z rozdílu celkové doby vydání osvědčení části A a doby vlastního projednání (292 dnů - 38 dnů) vyplývá, že docházelo a dochází k předkládání neúplných žádostí spočívající v nedostatečně zpracovaném systému zajišťování bezpečnosti provozování drážní dopravy. Uvedené časy jsou pro vydání obou osvědčení současně.

3.1.8. Jedná se o běžné problémy, které vyplývají ze způsobu projednávání žádostí o vydání části A osvědčení.

3.1.9. Železniční podniky mohou své stanovisko uplatnit při doplňování podkladových materiálů k žádostem.

3.2. Osvědčení o bezpečnosti dopravce část B.

3.2.1. V průběhu roku 2011 bylo vydáno 7 změn osvědčení části B. Jedná se o změny z důvodu organizačních změn u dopravců, popřípadě změnu názvu společnosti.

3.2.2. Vzhledem k tomu, že části B osvědčení byly ve všech případech projednávány zároveň s částí A jsou údaje shodné s bodem 3.1.2.

3.2.3. viz poznámka

3.2.4. Během vydávání osvědčení se nevyskytly žádné problémy.

3.2.5. Z rozdílu celkové doby vydání osvědčení části B a doby vlastního projednání (120 dnů - 40 dnů) vyplývá, že docházelo a dochází k předkládání neúplných žádostí spočívající v nedostatečně doložených podkladech o typech kolejových vozidel, předložení vnitřních předpisů pro provozování drážní dopravy, o provozování drážních vozidel apod.

3.2.6. Jedná se o běžné problémy, které vyplývají ze způsobu projednávání žádostí o vydání části B osvědčení.

3.2.7. Železniční podniky mohou své stanovisko uplatnit při doplňování podkladových materiálů k žádostem.

Poznámka k bodům 3.1.5 a 3.2.3: Legislativa České republiky definuje pouze poplatek za vydání osvědčení dopravce jako celek částí A i B dohromady ve výši 1000 Kč, tj. 40 Euro.

3.3 Bezpečnostní povolení

Zákon o dráhách používá pro bezpečnostní povolení termín osvědčení o bezpečnosti provozovatele dráhy.

3.3.1. V průběhu roku 2011 nebyla vydána změna bezpečnostního povolení pro provozovatele dráhy.

3.3.2., 3.3.3 Jak vyplývá z tabulky E 6 v příloze E v roce 2011 bylo vydáno jedno nové bezpečnostní povolení pro provozovatele dráhy. Průměrná doba na vydání bezpečnostní povolení je 30 dní, jelikož bylo hned předloženo žádosti kompletní, nebylo nutné správní řízení ve věci vydání změn bezpečnostních povolení přerušit.

3.3.4. Během vydávání osvědčení se nevyskytly žádné problémy.

3.3.5. Provozovatelé dráhy (manažeři infrastruktury) mohou své stanovisko uplatnit při doplňování podkladových materiálů k žádostem.

3.3.6. Správní poplatek za vydání bezpečnostního povolení je ve výši 1000 Kč, tj. 40 Euro.

Poznámka: Obecně je třeba uvést, že podle legislativy České republiky se projednávání příslušných certifikátů řídí ustanoveními zákona č.500/2004 Sb., správní řád, ve znění pozdějších předpisů. Zde je stanovena doba správního řízení od 30 dnů do 60 dnů podle složitosti. Vzhledem k tomu, že do této doby se nepočítá doba přerušení správního řízení, je tento institut využíván prakticky ve všech případech a slouží k doplnění podané žádosti.

G. Dohled nad železničními podniky a provozovateli infrastruktury.

1. Dohled nad železničními podniky a provozovateli infrastruktury

Drážní úřad vykonává dohled nad železničními podniky a provozovateli infrastruktury za podmínek stanovených zákonem o drahách a prováděcími předpisy k zákonu o drahách a to formou státního dozoru (inspekce). Podle tohoto zákona při výkonu státního dozoru pověřené osoby kontrolují, zda jsou při provozování dráhy a drážní dopravy dodržovány a plněny povinnosti vlastníka dráhy, provozovatele dráhy a dopravce, které jsou stanoveny právními předpisy v zájmu bezpečného provozování dráhy a drážní dopravy.

Státní dozor ve věcech drah vykonávají Ministerstvo dopravy, Drážní úřad a Drážní inspekce. Výkon státního dozoru je kontrolován v rámci vrchního státního dozoru Ministerstvem dopravy.

1.1. V roce 2011 byl Drážním úřadem výkon státního dozoru zaměřen na plnění povinností stanovených zákonem o drahách a prováděcími předpisy pro provozovatele infrastruktury - dráhy a železniční podniky - dopravce. Přehled je uveden v následující tabulce:

Státní dozor zaměřen na:	Počet dozorů:	Počet nedostatků:
železniční podniky - dopravci	68	49
provozovatelé infrastruktury - dráhy	294	62
Celkem	362	111
z toho na železničních přejezdech	131	32

Charakter a druh jednotlivých závad je uveden v následující tabulce:

	Kategorie	DU celkem
1	Neoznačení nebo nezabezpečení křížení železniční dráhy s pozemními komunikacemi v úrovni kolejí anebo jeho označení a zabezpečení v rozporu s podmínkami stanovenými drážním správním úřadem (§ 6 odst. 1 a 2 zákona o drahách)	6
5	Nezajištění údržby a opravy dráhy v rozsahu nezbytném pro její provozuschopnost a neumožnění styku dráhy s jinými dráhami (§ 20 odst. 1 zákona o drahách)	3
6	Nezajištění provozování dráhy, příp. neumožnění provozování dráhy jinou oprávněnou osobou (§ 21 odst. 1 zákona o drahách)	1
12	Neoznačení názvy stanic (zastávek), které provozuje, provozovatelem dráhy (§ 22 odst. 1 písm. e) zákona o drahách)	6

	Kategorie	DU celkem
17	Provozování drážní dopravy v rozporu s pravidly pro provozování drážní dopravy, platnou licencí a smlouvou uzavřenou s provozovatelem dráhy (§ 35 odst. 1 písm. a) zákona o dráhách)	2
22	Provozování UTZ bez platného průkazu způsobilosti dopravcem (§ 35 odst. 1 písm. d) a § 47 odst. 5 zákona o dráhách)	1
23	Provozování drážních vozidel v technickém stavu, který neodpovídá schválené způsobilosti (§ 35 odst.1 písm. d) zákona o dráhách)	3
33	Neposkytnutí údajů o vozidle, které je určeno pro provozování na dráze celostátní nebo regionální, vlastníkem vozidla do 15 dnů po uvedení vozidla do provozu (49d odst. 3 zákona o dráhách)	1
40	Nedostatky v označování drážních vozidel návěstmi na dráze celostátní, na dráze regionální a na vlečce (§ 39 vyhlášky č. 173/1995 Sb.)	2
46	Ostatní závady	65

K odstranění nedostatků a zjištěných závad byla vždy přijata ze strany provozovatelů infrastruktury a železničních podniků - dopravců příslušná nápravná opatření a jejich plnění bylo podle možností ověřeno. Jedná se o konkrétní interní opatření kontrolovaných subjektů. Proto nejsou tato opatření uvedena ve zprávě v části D, tabulce D.1.2.

Výsledky státních dozorů za rok 2011 budou využity při zaměření státních dozorů Drážního úřadu pro rok 2012. Ve zvýšené míře budou opět státní dozory zaměřeny na dopravce provozující drážní dopravu na dráze celostátní a dráhách regionálních a to zejména se zvláštní pozorností nad naplňováním systému zajišťování bezpečnosti drážní dopravy a dále i na provozovatele celostátní dráhy a regionálních drah se zaměřením na naplňování systému zajišťování bezpečnosti provozování těchto drah.

1.2. Zaměření výkonu státního dozoru Drážního úřadu ve vztahu k jednotlivým sekcím Drážního úřadu a ve funkci bezpečnostního úřadu vyplývá z tabulky uvedené v bodě 1.1. „Charakter a druh jednotlivých závad“.

1.2.1. V roce 2011 byly státní dozory prováděné pracovníky sekce technické vykonány v přibližně stejném rozsahu jako v roce 2010. V převážné většině případů výkonů státních dozorů nebyly zjištěny závady, které by měly být uvedeny v tabulce kategorizovaných nedostatků nebo závažné nedostatky s nutností následného udělení pokuty. Většina zjištěných závad byla drobnějšího charakteru, které byly uvedeny v příslušných protokolech o výkonu státního dozoru, a pro které byly stanoveny termíny k jejich odstranění. Následně bylo odstranění zjištěných závad nahlášeno písemně Drážnímu úřadu, který jejich splnění prověřil.

1.2.2. V roce 2011 bylo pověřenými pracovníky Drážního úřadu, sekce stavební provedeno 288 výkonů státního dozoru. Státní dozor byl zaměřen na plnění povinností vlastníků dráhy, provozovatelů dráhy a dopravců stanovené právními předpisy v zájmu bezpečného provozování dráhy a drážní dopravy. Vzhledem ke zkušenostem z výkonu státních dozorů v předcházejících letech byl jejich výkon zaměřen zejména na :

- zajišťování údržby a oprav dráhy v rozsahu nezbytném pro její provozuschopnost (§ 20 odst. 1 zákona o dráhách),
- provádění pravidelných prohlídek a měření staveb drah v souladu s ustanoveními přílohy č. 1 vyhlášky č. 177/1995 Sb., kterou se vydává stavební a technický řád drah, ve znění pozdějších předpisů (dále jen „vyhláška“)
- provozování dráhy bez platného úředního povolení (§ 11 odst. 1 zákona o dráhách)
- označování a zabezpečení křížení železniční dráhy s pozemními komunikacemi v úrovni kolejí (§ 6 odst. 1 a 2 zákona o dráhách),
- provozování drážní dopravy v rozporu s pravidly pro provozování drážní dopravy (§ 35 odst. 1 písm. a zákona o dráhách)
- vydávání vnitřního předpisu o provozování dráhy a o odborné způsobilosti a znalosti osob zajišťujících provozování dráhy (§ 22 odst. 1 písm. b) zákona o dráhách)
- dále prověřoval, zda při provozování a údržbě dráhy splňují strukturální a provozní subsystémy a jejich jednotlivé části základní požadavky na konstrukční a provozní podmínky a technické specifikace propojenosti (§ 49e zákona o dráhách)

V případech, kdy byly zjištěny nedostatky, byl vlastník dráhy, případně její provozovatel nebo dopravce vyzván k jejich odstranění ve stanoveném termínu.

Zvýšená pozornost bude věnována i dráhám zařazeným do transevropského železničního systému.

1.2.3. U sekce provozní byl v roce 2011 výkon státního dozoru zaměřen jednak na plnění povinností provozovatelů a vlastníků železničních drah – vleček a dopravců, kteří provozují drážní dopravu na železničních dráhách vlečkách. Sekce provozní prováděla i v roce 2011 státní dozory u dopravců, kteří provozují drážní dopravu na celostátní dráze a regionálních dráhách se zaměřením na zajištění bezpečnosti drážní dopravy, systém bezpečnosti ve smyslu vyhlášky č. 376/2006 Sb. o systému bezpečnosti provozování dráhy a drážní dopravy a postupech při vzniku mimořádných událostí na dráhách požadavků, ve znění pozdějších předpisů, na osvědčení dopravce podle § 34h zákona o dráhách.

V převážné většině případů výkonů SD nebyly zjištěny závady, které by měly být uvedeny v tabulce kategorizovaných nedostatků. Většina zjištěných závad byla drobného charakteru, které byly uvedeny v příslušných protokolech o výkonu SD a pro které byly stanoveny termíny k jejich odstranění. Následně bylo odstranění zjištěných závad nahlášeno písemně na Drážní úřad, kde bylo zkontrolováno jejich splnění. V roce 2011 došlo ke zvýšení počtu následných státních dozorů se zaměřením na kontrolu odstranění nedostatků. Obecně lze konstatovat, že tyto závady byly odstraněny.

Audity

V roce 2011 byla činnost bezpečnostního úřadu zaměřena na provádění auditů u dopravců, kteří obdrželi bezpečnostní certifikáty a kteří provozují drážní dopravu na dráze celostátní a dráhách regionálních. Počet vykonaných auditů u dopravců byl o 2 méně než v roce 2010. Zvláštní pozornost byla zaměřena na výkon kontrolní činnosti vedoucích zaměstnanců při zajišťování bezpečnosti železničního provozu a na plnění přijatého systému zajišťování bezpečnosti dopravy resp. jeho aplikaci do organizačního uspořádání jednotlivých společností. Jedná se zejména o stanovení osobní odpovědnosti za plnění přijatých opatření a preventivní činnost.

AUDITY		Vydané bezp. certifikáty část A	Vydané bezp. certifikáty část B	Vydané bezpečnostní povolení	jiné aktivity
4. Počet auditů provedených u železničních podniků a provozovatelů infrastruktury za rok 2011	Plánované	15	15	*	*
	Vykonané	15	15	*	*

*) Audity nebyly prováděny ve vztahu k vydávání bezpečnostních povolení.

V roce 2011 byly vykonáno Drážním úřadem 15 auditů u dopravců a to u společností:

Dopravce
Elektrizácia železníc, Kysak, akciová spoločnosť
FIRESTA-Fišer, rekonstrukce, stavby a.s.
GJW Praha, spol. s r.o.
KŽC Doprava, s.r.o.
Lokálka Group, o.s.
LOKO TRANS s.r.o.
MAX Cargo s.r.o.
Puš, s.r.o.
REGENA spol. s.r.o.
RUTR, spol. s r.o.
SEŽEV-REKO, s.r.o.
Stavební firma CARDA - MÜLLER s.r.o.
TOMI-REMONT a.s.
Trakce, a.s.
VIAMONT a.s.

Audity u dopravců jsou prováděny v následujícím rozsahu:

- zavedení systému bezpečnosti drážní dopravy a zajištění jeho dodržování, seznámení zaměstnanců aparátu dopravce a jeho organizačních složek,
- seznam rizik, postupy a metody jejich posuzování zavádění opatření pro usměrňování rizik,
- stanovení odpovědnosti vedoucích zaměstnanců a zaměstnanců za bezpečnost při provozování drážní dopravy
- zajištění kontroly bezpečného technického stavu drážních vozidel

- postupy, zajišťující analýzu, proškolení a přijímání preventivních opatření k mimořádným událostem včetně odstraňování následků nehod,
- provádění periodických vnitřních kontrol systému zajišťování bezpečnosti
- určení odpovědnosti za průběžné vedení dokumentace o důležitých částech systému zajišťování bezpečnosti provozování drážní dopravy

5. V průběhu roku 2011 Drážní úřad tedy vykonal 15 auditů po vydávání bezpečnostních certifikátů, viz. tabulka výše. Při auditech nebyly zjištěny zásadní nedostatky pouze nedostatky administrativního charakteru. Případné nedostatky se týkaly neplnění oznamovací povinnosti a systému zajišťování bezpečnosti. Ze strany dopravců byla přijata nápravná opatření, proto nebylo nutné přikročit k uplatnění sankcí ani dalším represivním krokům (doplnění, zrušení, odebrání certifikátu apod.).

6. Stížnosti ze strany provozovatelů infrastruktury na železniční podniky nebyly v roce 2011 vzneseny.

7. Stížnosti ze strany železničních podniků na provozovatele infrastruktury nebyly v roce 2011 rovněž vzneseny.

H. Použití CSM (společných bezpečnostních metod) při vývoji a odhadu rizik

Společné bezpečnostní metody dopravci používají v rámci zavádění managementu bezpečnosti ve formě, jak je popsána v příloze III Směrnice 2004/49/ES. Společné bezpečnostní cíle a národní referenční hodnoty slouží dopravcům jako informativní podklad pro stanovení jejich vlastních bezpečnostních cílů. Pro získání Osvědčení z hlediska bezpečnosti jsou používány nařízení Komise (EU) č. 1158/2010 ze dne 9. prosince 2010 o společné bezpečnostní metodě pro posuzování shody s požadavky pro získání osvědčení o bezpečnosti železnic a nařízení Komise (EU) č. 1169/2010 ze dne 10. prosince 2010 o společné bezpečnostní metodě pro posuzování shody s požadavky pro získání schválení z hlediska bezpečnosti železnic.

Od 1.1.2011 nabylo účinnosti opatření vydané ředitelem Drážního úřadu, týkající se uplatňování nařízení Komise č. 352/2009 o přijetí společné bezpečnostní metody pro hodnocení a posuzování rizik (dále jen „nařízení“).

Účelem tohoto opatření je stanovit postupy jak pro příslušné zaměstnance Drážního úřadu, tak pro žadatele pro uplatňování nařízení Komise (ES) č. 352/2009 ze dne 24. dubna 2009 o přijetí společné bezpečnostní metody pro hodnocení a posuzování rizik, jak je uvedeno v čl. 6 odst. 3 písm. a) směrnice Evropského parlamentu a Rady 2004/49/ES.

Pravděpodobnostní metody pro stanovení rizik jsou používány zejména při posuzování funkce zabezpečovacího zařízení. Při posuzování subsystému většina posuzovatelů postupuje podle kódu dobré praxe, tj. podle národních technických norem. Někteří posuzovatelé rovněž používají porovnání s referenčním systémem.

Hlavním problémem nařízení je rozdílný výklad významné změny ze strany žadatelů a ze strany Drážního úřadu. Národní předpisy tento pojem nedefinují, proto Drážní úřad považuje za významné všechny změny podléhající schvalování. Podle žadatelů

u většiny změn nejde o změny významné. Situaci ztěžuje rovněž to, že po vydání nařízení nebyly upraveny národní předpisy a proces schvalování probíhá fakticky duplicitně. Závěrem lze konstatovat, posuzování podle nařízení již probíhá ve všech příslušných případech.

I. Závěry z výroční zprávy za rok 2011 - Priority

Za hlavní prioritu je považována především samotná bezpečnost dráhy a bezpečná přeprava osob i zboží, především nebezpečných věcí, se zaměřením na prevenci a předcházení vzniku zdrojů ohrožení, které by mohly vést k vzniku nehod a ostatních mimořádných událostí.

Cíle a plány Drážního úřadu do následujícího období jsou následující.

Drážní úřad splnil v průběhu roku 2011 svůj plán v oblasti provedení auditů za účelem prověření správné funkce managementu bezpečnosti a i v roce 2012 bude nadále pokračovat ve vykonávání těchto auditů u dalších provozovatelů dráhy a dopravců.

J. Zdroje informací

- Výroční zpráva za rok 2011 – Správa železniční dopravní cesty, státní organizace
- Ministerstvo dopravy – Legislativa:
http://www.mdcr.cz/cs/Legislativa/Legislativa/Legislativa_CR_drazni/Legislativa_CR_drazni.htm
- Výroční zprávy o bezpečnosti provozování dráhy, předložené Drážnímu úřadu k 30.6.2012 provozovateli drah na základě Vyhlášky č. 376/2006, Sb. o systému bezpečnosti provozování dráhy a drážní dopravy a postupech při vzniku mimořádných událostí na dráhách.
- Výroční zprávy o bezpečnosti provozování drážní dopravy, předložené Drážnímu úřadu k 30.6.2012 dopravci na základě Vyhlášky č. 376/2006, Sb. o systému bezpečnosti provozování dráhy a drážní dopravy a postupech při vzniku mimořádných událostí na dráhách.
- Zprávy o výsledcích šetření příčin a okolností vzniku mimořádné události obsahující „Bezpečnostní doporučení“ Drážní inspekce.
- Podklady vyžádané od provozovatelů drah a dopravců v oblasti plnění bezpečnostních doporučení.
- Výsledky vlastní činnosti Drážního úřadu.

K. Přílohy

Příloha A. Informace o železniční struktuře

A.1. Mapa sítě

A.2.1. Provozovatelé infrastruktury

A.2.2. Železniční podniky

Příloha B. Organizační struktura

B.1. Organizační struktura Drážního úřadu

B.2. Vztah Drážního úřadu s jinými národními organizacemi

Příloha C. Data CSIs – Evidenční přehled o mimořádných událostech

Příloha D. Důležité změny v legislativě a předpisech

Příloha E. Vývoj bezpečnostních certifikátů a povolení – numerická data

Seznam zkratk užitých ve výroční zprávě

DÚ	- Drážní úřad
DI	- Drážní inspekce
SŽDC	- Správa železniční dopravní cesty, státní organizace (hlavní provozovatel dráhy celostní a regionálních drah)
ČD	- České dráhy, a.s. (hlavní dopravce osobní veřejné dopravy)
ČR	- Česká republika
JHMD	- Jindřichohradecké místní dráhy, a.s.
MU	- mimořádná událost
UTZ	- určené technické zařízení
DKV	- depo kolejových vozidel
DV	- drážní vozidlo
HDV	- hnací drážní vozidlo
SD	- státní dozor
Sb.	- Sbírka zákonů
TDV	- tažené drážní vozidlo
CSI	- společné bezpečnostní ukazatele
ERA	- European Railway Agency/Evropská železniční agentura

A.1.1 Mapa sítě

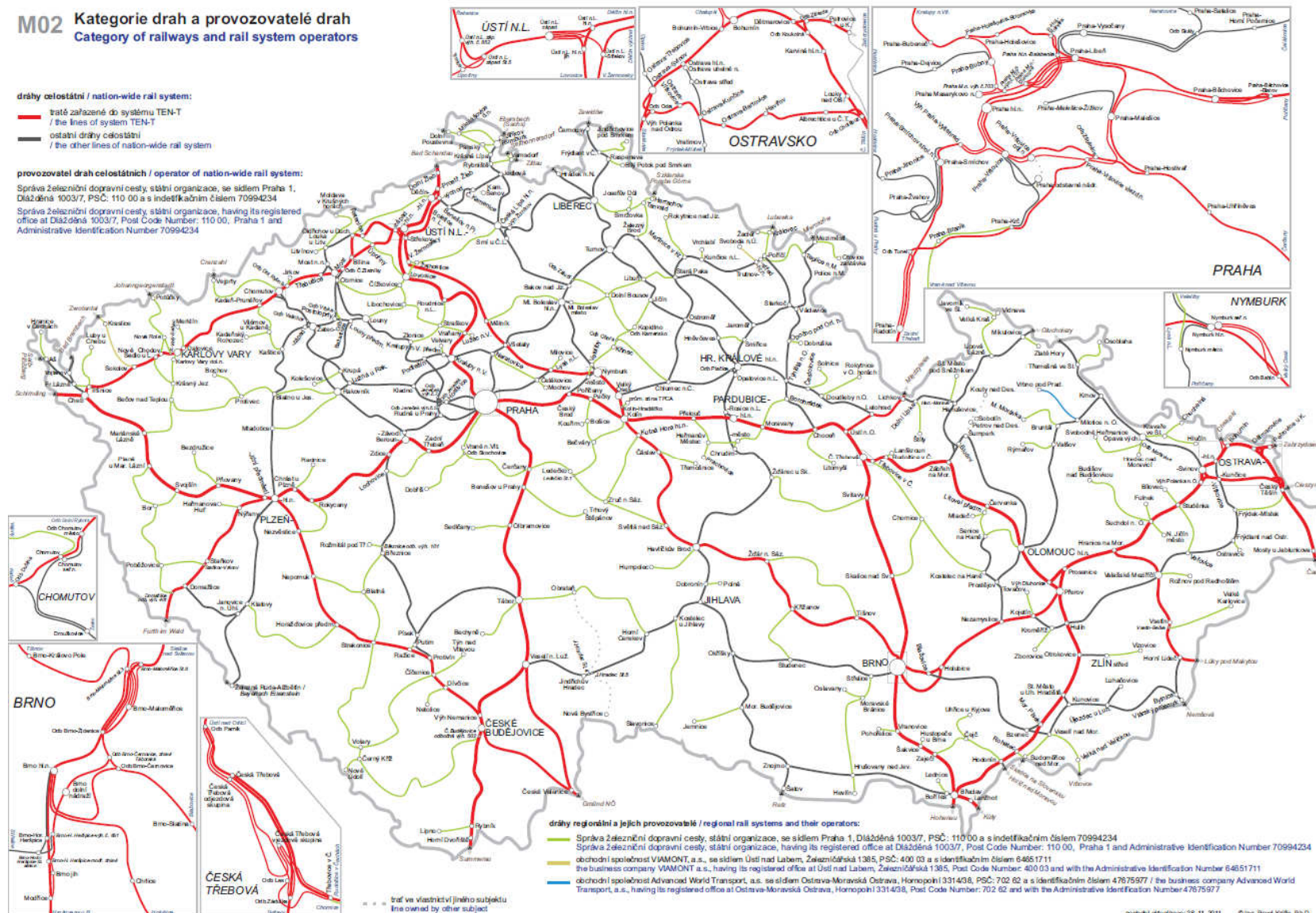
M02 Kategorie drah a provozovatelé drah
Category of railways and rail system operators

drahy celostátní / nation-wide rail system:

- tratě zařazené do systému TEN-T / the lines of system TEN-T
- ostatní dráhy celostátní / the other lines of nation-wide rail system

provozovatel drah celostátních / operator of nation-wide rail system:

Správa železniční dopravní cesty, státní organizace, se sídlem Praha 1, Dílčeděná 1003/7, PSC: 110 00 a s identifikačním číslem 70994234
 Správa železniční dopravní cesty, státní organizace, having its registered office at Dílčeděná 1003/7, Post Code Number: 110 00, Praha 1 and Administrative Identification Number 70994234



DRÁŽNÍ ÚŘAD – ČESKÁ REPUBLIKA
Príloha A. Informace o železniční struktuře
A.1.2 Mapa sítě

č.j.: DUCR-50099/12/Si

M05 Počty traťových kolejí, systémy trakčních proudových soustav a označení podle tabulek traťových poměrů
Number of tracks, electrification systems and denomination pursuant to the table of line conditions

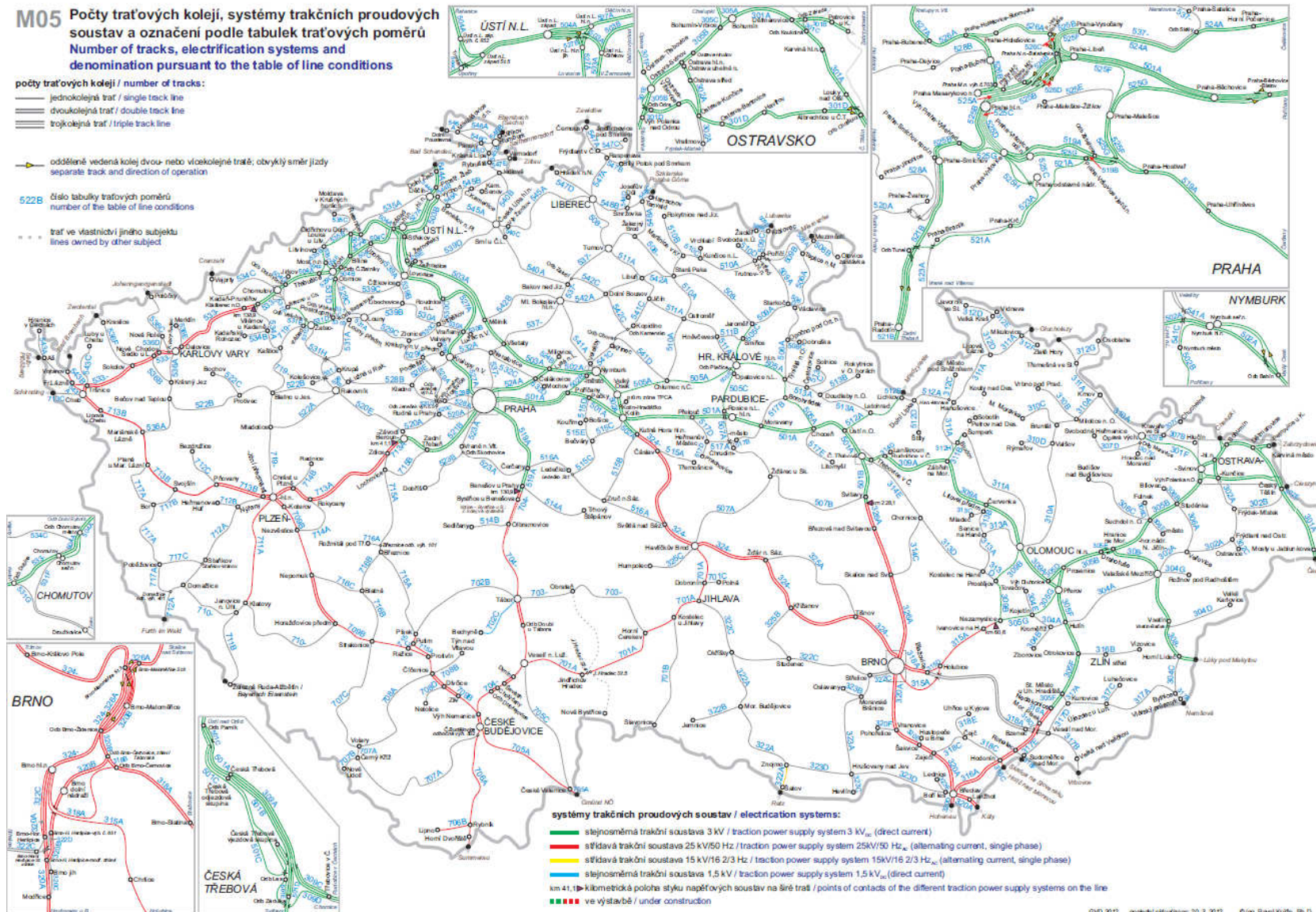
počty traťových kolejí / number of tracks:

- jednokolejná trať / single track line
- == dvoukolejná trať / double track line
- === trojkolejná trať / triple track line

— oddělené vedení kolejí dvou- nebo vícekolejné trať; obvyklý směr jízdy
 separate track and direction of operation

522B číslo tabulky traťových poměrů
 number of the table of line conditions

••• trať ve vlastnictví jiného subjektu
 lines owned by other subject



Príloha A. Informace o železniční struktuře

A.2.1. Provozovatelé infrastruktury

Název	Adresa	Web. Stránky	Úřední povolení (číslo/datum vydání)	Osvědčení o bezpečnosti (číslo/datum vydání)	Datum začátku provozování dráhy	Celková délka trati (km)/ rozchod (mm)	Elektrifikovaná trať - délka, napětí	Celková délka jedno/dvoj kolejné tratě	Provozované vlakové zabezpečovací zařízení (%)	Počet přejezdů	Počet návěstidel
České dráhy, a. s.	Praha 1, Nábřeží L. Svobody 1223, PSC 110 15	www.cd.cz	UP/2008/9004- 9015 (25.8.2008)	OSPD/2007/001 (12.11.2007)	1.10.2008	1/1435	1/3000V ss	1/0	0	3	2
Zbytek trati, které ČD a.s. zůstal po rozdělení 30.06.2008											
Správa železniční dopravní cesty, s. o.	Praha 1 - Nové Město, Dlážděná 1003/7, PSC 110 00	www.szdc.cz	UP/2008/9002 (29.5.2008) UP/2008/9003 (29.5.2008)	OSPD/2008/007 (30.6.2008)	1.7.2008	9470/1435 23/760	3078	7557/1913	0	8095	14752
Advanced World Transport a.s.	Ostrava, Moravská Ostrava, Hornopolská 3314/38, PSC 70262	www.awt.eu	UP/1997/8005 (30.12.1997)	OSPD/2007/003, (15.10.2007)	25.1.1998	20/1435	0	20/0	0	35	7
VIAMONT a.s.	Teplice, Na Letné 835/9, PSC 415 01	www.viamont.cz	UP/1997/8002 (10.12.1997), UP/1998/8007 (3.6.1998)	OSPD/2007/005, (15.8.2007)	12.12.1997	37/1435	0	37/0	0	34	23
Jindřichohradecké místní dráhy, a.s.	Nádražní 203/II, Jindřichův Hradec, 377 01	www.jhmd.cz	UP/1997/8001 (6.6.1997), UP/1997/8003 (10.10.1997)	OSPD/2007/002, (22.11.2007)	14.6.1997	79/760	0	79/0	0	135	12
SART - stavby a rekonstrukce, a. s.	Šumperk, Uničovská čp. 2944/1 B, PSC 78701	www.sart.cz	UP/2005/8014 (23.3.2005)	OSPD/2008/004	15.4.2005	22/1435	0	22/0	0	53	12
KŽC Doprava, s.r.o.	Meinlinova 336, Praha 9 – Koloděje, PSC 190 16	www.kzc.cz	ÚP/2008/8015 (6.5.2008)	OSPD/2011/008	29.6.2011	5/1435	0	5/0	0	7	1

Celková délka kolejí u dvou kolejných tratí je uvažována jako dvojnásobek stavební délky tratě.

DRAŽNÍ ÚŘAD – ČESKÁ REPUBLIKA
Příloha A. Informace o železniční struktuře
A.2.2. Železniční podniky

č.j.: DUCR-50099/12/Si

Název	Adresa	Web.stránka	Bezpečnostní certifikát A - B 2004/49/ES		Datum začátku provozování dražní dopravy	Typ dopravy	Počet hnacích vozidel (lokomotiv)	Počet elektrických nebo motorových jednotek	Počet osobních vozů/nákladních vozů	Počet strojvedoucích/počet zaměstnanců vlakového doprovodu	Objem osobní dopravy (vlkm)	Objem nákladní dopravy (vlkm)
			(číslo)	(datum vydání)								
Dopravci působící na dráze celostátní nebo regionálních vlastních států – SŽDC (včetně pronajatých tratí) – podle výkonů												
Advanced World Transport a.s.	Ostrava - Moravská Ostrava, Hornopolská 3314/38, PSČ 702 62	www.awt.eu	CZ11200800002	16.1.2008	1.5.1995	VN	157	0	0/2594	140/224	0	1 571 000
ARRIVA vlaky s.r.o.	Praha 5, Radlická 1c/3185 PSČ 150 00	www.arriva.co.uk	CZ1120100004	17.2.2010	23.11.2009	O	0	5	0	0	0	
AŽD Praha s. r. o.	Praha 10, Žirovnická 2/3146, PSČ 10617	www.azd.cz	CZ1120080045	31.7.2008	15.2.1996	T	10	0	0/10	7/0		1 279
BF Logistics s.r.o.	Praha 9, Beranových 65, PSČ 19902	www.bfl.cz	CZ1120070003	28.5.2007	1.3.2007	V	9	0	0/5	9/4		110 000
CZ Logistics, s.r.o.	Česká Třebová, Semanínská 580 PSČ 56002	www.czlog.cz	CZ1120070004	20.6.2007	1.11.2006	LTO	1	0	0	10	0	47 077
ČD Cargo, a. s.	Jankovcova 1569/2c, Praha 7, PSČ 170 00	www.cdcargo.cz	CZ1120070009	30.11.2007	1.12.2007	OVLTNZ	873	0	53/27116	2208/352	0	28 621 325
České dráhy, a. s.	Praha 1, Nábřeží L. Svobody 1222, PSČ 110 15	www.cd.cz	CZ1120080008	26.3.2008	1.11.2003	OVLTNZ	748	826	3035/142	4020/3434	122 219 000	20 000
DBV-ITL, s. r. o.	Kolín IV, Polepská 867, PSČ 28002	www.dbv-itl.cz	CZ1120080006	25.3.2008	29.4.2003	VL	1	0	0	1/0		147
EDIKT a.s.	České Budějovice, Rudolfovska 461/95 PSČ 370 01	www.edikt.cz	CZ1120070011	19.12.2007	18.12.2007	T	6	0	0/1	6		0
Elektrizace železnic Praha a.s.	Praha 4, Nusle, nám. Hrdinů 1693/4a, PSČ 14000	www.elzel.cz	CZ1120080007	25.3.2008	1.4.1996/ 1.9.1996	T	19	0	0/176	10/34	0	26 987
Elektrizácia železnic Kysak a. s.	Praha 4, Nusle, Nám. Hrdinů 1693/4a, PSČ 14000	www.ezkysak.sk	CZ1220080019	29.5.2008	7.1.2008	V	3	0	0/36	3/3		472
EŽC a.s.	Praha 4, Nusle, Nám. Hrdinů 1693/4a, PSČ 14000		CZ 1120100013	19.10.2010	1.4.2011	T	0	0	0	0	0	0

Název	Adresa	Web.stránka	Bezpečnostní certifikát A - B 2004/49/ES		Datum začátku provozování dražní dopravy	Typ dopravy	Počet hnačích vozidel (lokomotiv)	Počet elektrických nebo motorových jednotek	Počet osobních vozů/nákladních vozů	Počet strojvedoucích/počet zaměstnanců vlakového doprovodu	Objem osobní dopravy (vlkm)	Objem nákladní dopravy (vlkm)
			(číslo)	(datum vydání)								
EUROVIA CS.a.s. (do 31.3.2011 Stavby silnic a žel.)	Praha 1, Národní třída 10, PSČ 11319	www.ssz.cz	CZ1120080024	13.6.2008	15.6.2003	T	7	0	0/0	8/0		0
FIRESTA-Fišer, rekonstrukce, stavby a.s.	Mlýnská 68, Brno, PSČ 602 00	www.firesta.cz	CZ1120080037	11.9.2008	1.1.2008	VT	2	0	0	2/2		
GJW Praha spol. s r.o.	Praha 9 - Hloubětín, Mezitřaťová 137, PSČ 198 21	www.gjw-pha.cz	CZ11200800014	22.4.2008	15.10.1995	VT	6	0	0/26	5/4	50 000	
Chládek & Tintěra, a.s.	Litoměřice, Nerudova 16, PSČ 412 01	www.cht.cz	CZ11200800013	22.4.2008	1.1.2002	OT	2	0	0/25	3/1	0	25 100
Chládek a Tintěra, Pardubice, a.s.	Pardubice, Zelené Předměstí, K Vápence 2677, PSČ 53002	www.cht-pce.cz	CZ11200800035	5.9.2008	1.4.1996	T	12	0	0/0	18/0		
Chládek a Tintěra Havlíčkův Brod, a.s.	Havlíčkův Brod, Průmyslová 941 PSČ 580 01	www.chladek-tintera.cz	CZ11200800001	14.1.2008	6.4.2005	T	3	0	1/0	3/0		0
IDS CARGO a. s.	Olomouc, Albertova 21, PSČ 77900	www.ids-cargo.cz	CZ11200800043	5.12.2008	6.1.1900	V	3	0	0/10	31/2		103 000
IDS-Inženýrské a dopravní stavby Olomouc a. s.	Olomouc, Albertova 229/21, PSČ 779 00	www.ids-olomouc.cz	CZ11200800018	10.3.2008	20.8.2001	VT	27	0	0/42	5/0		1 500
JARO Česká Skalice, s. r. o.	Česká Skalice, Havlíčkova 610, okres Náchod, PSČ 55203	www.jarocs.cz	CZ11200800029	1.7.2008	23.4.2001	T	2	0	0/4	2/0		0
Jindřichohradecké místní dráhy, a. s.	Jindřichův Hradec, Nádražní 203/II, PSČ 377 01	www.jhmd.cz	CZ1120070008	22.11.2007	1.7.1997	VONTL	15	1	36/31	15/13	368 000	13 000
KK - provoz a opravy lokomotiv s.r.o.	Býskovice, č.p. 108, PSČ 753 53		CZ11200800022	12.6.2008	15.12.2003	T	9	0	0	26/0		13 301
KŽC Doprava, s.r.o.	Praha 9, Koloděje, Mejnínova 336, PSČ 19016	www.kzc.cz	CZ11200800041	10.11.2008	15.3.2006	VONTL	4	6	6	12/14	33 000	2 000
LEO Express, a.s. (dříve RAPID Express, a.s.)	Praha 5, Kutvřítova 339/5, PSČ 150 00	www.le.cz	CZ1120110007	8.9.2011	15.3.2010	VO	6	0	0/0	0/0		
Lokálka Group, občanské sdružení	Rokycany, Plzeňská 334, PSČ 33701	www.lokalkagroup.cz	CZ11200800040	5.11.2008	15.4.2005	OVN	3	0	0	3/0	5 328	56

Název	Adresa	Web.stránka	Bezpečnostní certifikát A - B 2004/49/ES		Datum začátku provozování dražní dopravy	Typ dopravy	Počet hnacích vozidel (lokomotiv)	Počet elektrických nebo motorových jednotek	Počet osobních vozů/nákladních vozů	Počet strojvedoucích/počet zaměstnanců vlakového doprovodu	Objem osobní dopravy (vlkm)	Objem nákladní dopravy (vlkm)
			(číslo)	(datum vydání)								
LOKO TRANS s r. o.	Brno, Vofíškova 2, PSČ 623 00	www.lokotrans.cz	CZ1120070006	12.11.2007	29.5.1999	LTO	0	0	0	3/0	0	132 980
LTE Logistik a Transport Czechia s.r.o.	Šilheřovice, Dolní 404, PSČ 74715	www.lte-czechia.cz	CZ1120090012	14.7.2009	1.12.2005	V	0	0	0	4/2		136 523
MAX Cargo s.r.o.	Praha 9, U Sklárky 1695, PSČ 190 00		CZ1120090018	23.12.2009	23.12.2009	V	0	0	0	0		
MBM rail, s.r.o.	Jaroměř, Žižkova 595, PSČ 551 01	www.mbrm.cz	CZ1120100014	3.12.2010	3.12.2010	OV	1	1	0	0	11 000	1 000
METRANS a. s.	Praha 10, Podlešská 926	www.metrans.cz	CZ1120090010	9.6.2009	1.9.2008	V	4	0	0/1060	7/0		36
METRANS Rail s.r.o. (dříve RAILTRANSPORT s r. o.)	Praha 10, Podlešská 926, PSČ 104 00	www.metransrail.eu	CZ11201100006	23.8.2011	10.1.2004	NTVO	4	0	2/0	16/0	0	200 000
MIKO Havlíčkův Brod spol. s.r.o.	Havlíčkův Brod, Havířská 1837, PSČ 580 01	www.mikohb.cz	CZ1120080030	2.7.2007	2.7.2007	T	3	0	0	3/3		0
N+N-Konstrukce a dopr. stav. Litoměřice, s. r. o.	Litoměřice, Nerudova 2215, PSČ 412 01	www.nanlitomerice.cz	CZ11200800044	15.12.2008	13.7.1998	T	1	0	1	7/0		3 346
NOR, a.s.	Trutnov, Horní předměstí, Lipová 509, PSČ 541 01	www.nor.cz	CZ1120070002	26.3.2007	19.9.2003	T	3	3	0	2/3		0
OHL ŽS, a. s.	Brno - Veveří, Burešova 938/17, PSČ 66002	www.ohlzs.cz	CZ11200800012	21.4.2008	1.12.2004	V	0	0	0/28	7/5		20 146
OLOMOUCKÁ DOPRAVNÍ s.r.o.	Olomouc, Nefedín, gen.Piky 491/2, PSČ 77900	olomouckadopravni.cz	CZ1120070005	8.8.2007	20.1.2007	ov	2	0	0/18	2/2		14 000
Ostravská dopravní společnost, a.s.	Ostrava, Přívoz, U Tiskárny 616/9, PSČ 70200	www.odos.cz	CZ11200800016	7.5.2008	10.8.2004	VT	25	0	0/0	23/0		190 000
PKP Cargo	Warszawa, Grójecka 17, PSČ 02-021	www.pkp-cargo.pl	CZ1220100002	18.1.2010	18.1.2010	V	14	0	0	35/0		890 000
Puš s.r.o.	Dvůr Králové, Bezručova 1665, PSČ 54402	www.pussro.net	CZ11200800039	2.10.2008	10.6.1995	VNO	1	0	5/0	1/1	0	1 000
Prvá slovenská železničná a.s.	Bratislava, Růžová dolina 10, PSČ 821 09	www.psz.vdt	CZ1220080019	28.12.2008	19.4.2004	V	4	0	0/225	3/0		1 848
RegioJet, a.s.	Brno, Náměstí Svobody 86/17, PSČ 602 00	www.regiojet.cz	CZ1120100008	16.4.2010	1.11.2009	O	2	0	0/0	0/0	284 000	7 000

Název	Adresa	Web.stránka	Bezpečnostní certifikát A - B 2004/49/ES		Datum začátku provozování dražní dopravy	Typ dopravy	Počet hnačích vozidel (lokomotiv)	Počet elektrických nebo motorových jednotek	Počet osobních vozů/nákladních vozů	Počet strojvedoucích/počet zaměstnanců vlakového doprovodu	Objem osobní dopravy (vlkm)	Objem nákladní dopravy (vlkm)
			(číslo)	(datum vydání)								
RETROLOK s r. o.	Praha 10 – Vršovice, 28.pluku 128/12.okres Praha hl.m., PSČ101 00	http://www.retrolok.cz	CZ1120110009	2.11.2011	15.7.2011	O	0	0	0	0	0	0
RM LINES, a. s.	Sokolov, Jednoty 1931, PSČ 356 01	www.rmiles.cz	CZ11200800020	3.6.2008	25.8.2005	V	2	0	0/0	0		24 000
RUTR, spol. s r. o.	Praha 4, Chodovská 7, PSČ 14100	www.rutr.cz	CZ11200800025	17.6.2008	1.1.2001	T	0	0	0/0	0		
SANRE, spol. s r. o.	Bohumín, Nový Bohumín, Lidická č.p. 219, PSČ 73581	www.sanre.cz	CZ11200900005	24.3.2009	15.8.1996	T	1	1	0/0	3/0		0
SART - stavby a rekonstrukce, a. s.	Šumperk, Uničovská čp. 2944/1 B, PSČ 78701	www.sart.cz	CZ11200800009	8.4.2008	15.4.2005	T	1	0	0/0	2/0	272 000	0
SD - Kolejová doprava, a. s.	Kadaň, Tušimice 7, PSČ 43201	www.sd-kd.cz	CZ1120070001	1.10.2007	1.9.2006	N	26	0	0/180	14/12		132 000
SEŽEV-REKO, a.s.	Brno, Maloměřice, Jamí 898/50, PSČ 61400	www.sezev-reko.cz	CZ11200800026	17.6.2008	5.5.1997	T	8	0	0/6	8/0		45 030
SGJW Hradec Králové, spol. s r. o.	Hradec Králové, Na Dúchodě čp. 1674, PSČ 50002	www.sgiw.cz	CZ11200800023	12.6.2008	1.11.1995	T	1	0	0/3	2/6		6 000
Skanska a.s.	Praha 4, Líbalova 2348/1, PSČ 149 00	www.skanska.cz	CZ11200800021	3.6.2008	1.9.2002	TV	10	0	0/34	11		50 000
Slezské zemské dráhy o.p.s.	Bohušov č.p.15, PSČ 793 99		CZ11200800027	19.6.2008	15.6.2006	VOTL	*	*	*	*	1 000	2 000
SLEZSKOMORAVSKÁ DRÁHA a. s.	Ostrava, Slezská Ostrava, Michálkoviccká ul.č.86/1942, PSČ 710 00	<a href="http://www.slezskomoravskadrah
a.cz">www.slezskomoravskadrah a.cz	CZ11200800032	7.7.2008	20.3.1998	TV	9	0	0	20/20		6 500
Slovenská železniční dopravná společnost, a.s.	Na Štepnici 1379/1, Zvolen		CZ12200800032	16.7.2009			8	0	0	31		1 000
Sokolovská uhelná, právní nástupce, a.s.	Sokolov, Staré náměstí 69, PSČ 35601	www.suas.cz	CZ1120070007	21.11.2007	15.6.1996	V	12	0	0/116	14/30		42 400
Správa železniční dopravní cesty, s. o.	Dlážděná 1003/7, Praha 1, PSČ 110 00	www.szdc.cz	CZ11200800028	30.6.2008	1.7.2008	OT	1	0	0/259	1/356	0	2 700 000

Název	Adresa	Web.stránka	Bezpečnostní certifikát A - B 2004/49/ES		Datum začátku provozování dražní dopravy	Typ dopravy	Počet hnačích vozidel (lokomotiv)	Počet elektrických nebo motorových jednotek	Počet osobních vozů/nákladních vozů	Počet strojvedoucích/počet zaměstnanců vlakového doprovodu	Objem osobní dopravy (vlkm)	Objem nákladní dopravy (vlkm)
			(číslo)	(datum vydání)								
Stavební firma CARDA-MULLER s. r. o.	Olomouc, Chválkovice, Chválkovická 332/17, PSČ 773 00	www.carda-muller.cz	CZ1120090001	3.2.2009	1.5.2001	T	1	0	0	1/0		0
STAVEBNÍ OBNOVA ŽELEZNIC a. s.	Olomouc, Libušina 103, PSČ 77200	www.soz.cz	CZ1120080003	23.1.2008	1.3.1999	T	0	0	0/0	0/4		618
TCHAS ŽD s.r.o.	Ostrava, Poruba, Francouzská 6167, PSČ 70800		CZ1120090007	15.4.2009	1.12.2008	T	1	0	0	4/0		0
TOMI - REMONT a. s.	Prostějov, Přemyslovka č.p. 2514/4, PSČ 79601	www.tomi-remont.cz	CZ1120080017	14.5.2008	2.10.1995	T	9	0	0/17	18/24		36 000
TORAMOS, s. r. o.	Český Těšín, ul. Tovární 1001/129, PSČ 73701	www.toramos.cz	CZ1120080046	17.12.2008	1.4.1996	T	2	0	0/0	4/0		763
Trakce, a. s.	Ostrava-Moravská Ostrava a Přívoz, Hlávková č. 428/3, PSČ 70200	www.trakce.cz	CZ1120090002	20.2.2009	20.8.2002	T	3/1	0	0/16	2/3		1 881
TRAMO RAIL, a. s.	Olomouc, Železniční 547/4, PSČ 77200	www.tramo-rail.cz	CZ1120070031	7.7.2008	31.3.2000	T	4	4	0/0	2/5		0
Tratová strojní společnost, a.s.	Ostrava - Přívoz, Na Valše 676/18, PSČ 702 00	www.tssas.cz	CZ1120080011	21.4.2008	1.2.2005	TV	33	0	0/868	21/21		227 00
UNIPETROL DOPRAVA, a.s.	Litvínov - Růžodol č.p. 4, 436 70 Litvínov	www.unipetrolodoprava.cz	CZ1120070010	11.12.2007	1.1.1996	V	38	0	0/0	22/2		
Veolia Transport Morava, a. s.	Ostrava, Moravská Ostrava, Vítkovická 3133/5, PSČ 70200	www.morava.veolia-transport.cz	CZ1120080036	10.9.2008	11.12.2005	OVT	3	1	2/0	9/9		0
VIAMONT a.s. (včetně pronajatých tratí)	Teplice, Na Letné 835/9, PSČ 415 01	www.viamont.cz	CZ120080005	6.2.2008	2.10.1995	OT	0	9	0/5	45/0	421 000	2 000
Viamont DSP, a. s.	Ústí nad Labem, Železničářská čp.1385, PSČ 400 03	www.viamont.cz/dsp	CZ1120080010	10.4.2008	10.11.2001	VT	9	0	0/83	33/8		62 878

Název	Adresa	Web.stránka	Bezpečnostní certifikát A - B 2004/49/ES		Datum začátku provozování dražní dopravy	Typ dopravy	Počet hnačích vozidel (lokomotiv)	Počet elektrických nebo motorových jednotek	Počet osobních vozů/nákladních vozů	Počet strojvedoucích/počet zaměstnanců vlakového doprovodu	Objem osobní dopravy (vlkm)	Objem nákladní dopravy (vlkm)
			(číslo)	(datum vydání)								
GW Train Regio a.s.	Ústí nad Labem - Střekov, U Stanice 827/9, PSČ 400 03	www.gwtr.cz	CZ1120100003	5.2.2010	1.3.2010	O	5	0/23	5/0	27/24	978 000	
VÍTKOVICE Doprava, a. s.	Ostrava, Moravská Ostrava, ulice 1. máje 3302/102 A, PSČ 70300	www.doprava.vitkovice.cz	CZ1120080034	3.9.2008	10.6.2004	V	3	0	0/59	5/4		8 641
Vogtlandbahn-GmbH, organizační složka	Hrádek nad Nisou, Oldřichovská 696, PSČ 463 34	www.vogtlandbahn.de	CZ1220100012	28.6.2010	11.12.2010	OL	0	0/8	0/0	14/13		
ZABABA, s. r. o.	Praha 5 - Smíchov, Radlická 2001/56, PSČ 150 00	www.masinka.cz	CZ1120090009	20.4.2009	10.7.2004	VON	1	0	0/0	4/2	6 000	8 000

Dopravce působící na regionální dráze, jejímž vlastníkem není Česká republika*

Název	Adresa	Web.stránka	Bezpečnostní certifikát A - B 2004/49/ES		Datum začátku provozování drážní dopravy	Typ dopravy	Počet hnacích vozidel (lokomotiv)	Počet elektrických nebo motorových jednotek	Počet osobních vozů/nákladních vozů	Počet strojvedoucích/po čet zaměstnanců vlakového doprovodu	Objem osobní dopravy (vlkm)	Objem nákladní dopravy (vlkm)
			(číslo)	(datum vydání)								
Jindřichohradecké místní dráhy, a. s.	Nádražní 203/II, Jindřichův Hradec, 377 01	www.jhmd.cz	CZ1120070008	22.11.2007	1.7.1997	OVTLN	15	1	36/31	15/13	368 000	1 300
Veolia Transport Morava, a. s.	Ostrava, Moravská Ostrava, Vítkovická 3133/5, PSČ 70200	www.morava.veolia-transport.cz	CZ1120080036	10.9.2008	11.12.2005	OV	3	1	2	9/9	244 000	
KŽC Doprava, s.r.o.	Praha 9, Meilínova 336, PSČ 190 16	www.kzc.cz	CZ1120080041	10/11/2008	13.2.2006	OVTLN	5	8	4/4		33 000	2 000

*- na uvedených dráhách dále provozují příležitostnou dopravu také společnosti ČD Cargo, a.s. a SART-stavby a rekonstrukce a.s. Tyto společnosti jsou již uvedeny v tabulce A.2.2. Železniční podniky na dráhách, které vlastní Česká republika

Poznámka: 1. Všichni dopravci, kteří mají v ČR vydaná osvědčení část A mají rovněž vydané i osvědčení část B.
2. Osvědčení podle 2001/14/ES v ČR není od r. 2009 žádné platné.

Typ dopravy:

O – osobní doprava

V – nákladní doprava

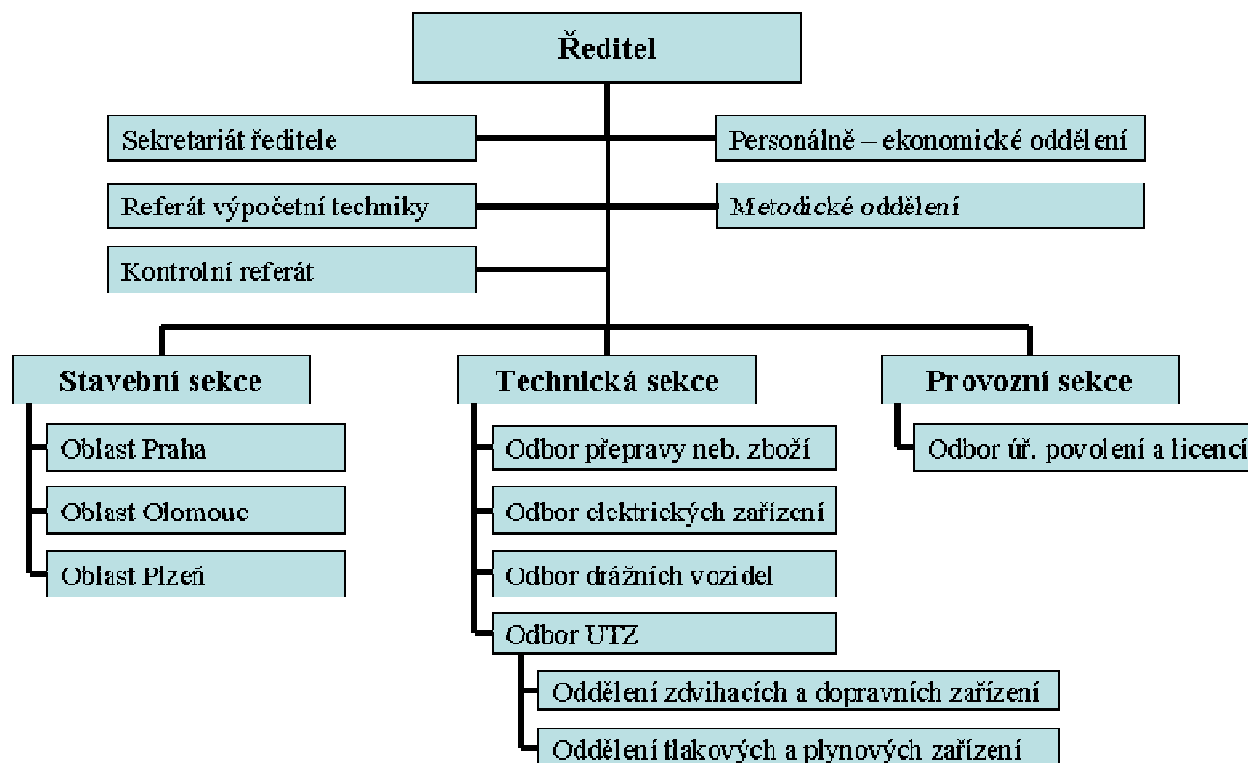
Z – přeprava zvířat

T – doprava traťových prostředků

L – zkoušky a doprava hnacích vozidel v souvislosti s jejich opravami

N – nostalgické jízdy / presentace

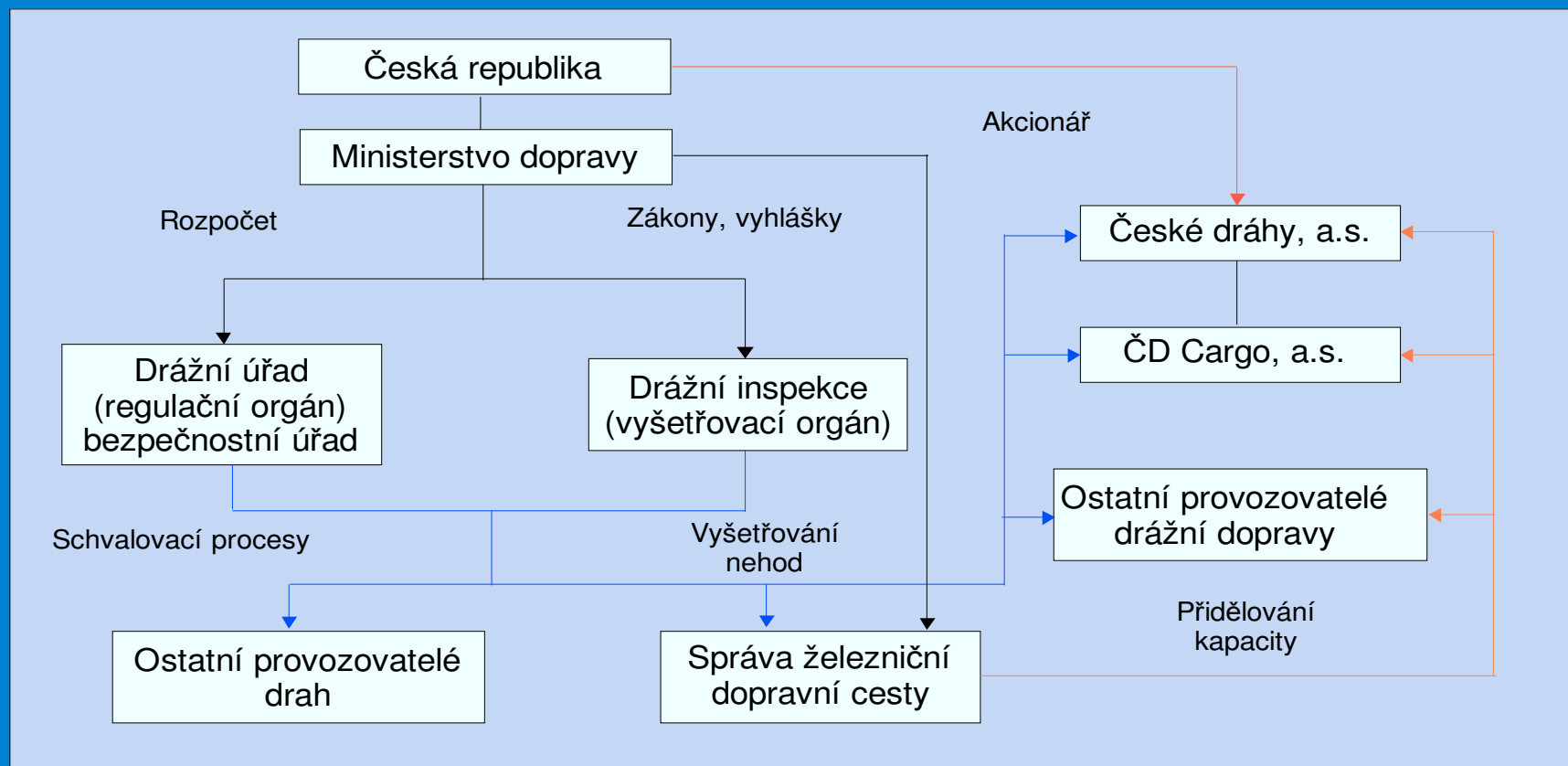
Organizační schéma DÚ



Příloha B. Organizační struktura

B.2. Vztah Drážního úřadu s jinými národními organizacemi

Funkční schéma železničního sektoru v České republice



Příloha C. Data CSIs – použité definice

C.1 CSI data

Přehled mimořádných událostí - podle definice nařízení Evropského parlamentu a Rady 91/2003 je uložen v samostatném souboru.

C.2 Vysvětlivky a definice použité ve Výroční zprávě

C.2.1. Definice z nařízení Evropského parlamentu a Rady 91/2003:

Nehoda – míněna neočekávaná nebo neúmyslná náhlá událost nebo určitý řetěz takovýchto událostí, který má škodlivé následky. Nehody jsou děleny do následujících kategorií: srážky, vykolejení, nehody na úrovnových přejezdech, nehody osob způsobeny pohybujícími se železničními vozidly, požáry v železničních vozidlech a ostatní.

Vážná nehoda – nehoda, které se účastní nejméně jedno pohybující se železniční vozidlo, při které je usmrcena nebo těžce zraněna nejméně jedna osoba, nebo při které jsou vážné škody na vozidlech, kolejích, ostatním zařízení, nebo na životním prostředí, nebo dojde k rozsáhlému přerušení železničního provozu. Nehody na vlečkách v továrnách, skladech nebo nehody v depech jsou vyloučeny.

Je nechtěná a nezamýšlená, to vylučuje vznik z důvodů vandalizmu, sebevražd a teroristických útoků.

Vážná škoda na vozidle, kolejích, ostatním zařízení, nebo na životním prostředí – je škoda odpovídající ekvivalentu 150 000 EUR a vyšší.

Rozsáhlé přerušení železničního provozu – je přerušení železničního provozu na železniční trati na více než 6 hodin.

Nehoda s vážnými následky na zdraví osob - nehoda, které se účastní nejméně jedno pohybující se železniční vozidlo, při které je usmrcena nebo těžce zraněna nejméně jedna osoba. Nehody na vlečkách v továrnách, skladech nebo nehody v depech jsou vyloučeny.

Srážka vlaků, včetně srážek s překážkou v průjezdném průřezu – je čelní nebo zadní srážka mezi dvěma vlaky nebo boční srážka mezi vlakem a částí jiného vlaku zasahujícího do průjezdného průřezu, nebo srážka vlaku s:

a) posunujícími vozidly;

b) pevnými překážkami jako zarážedla;

c) objekty dočasně umístěnými na nebo v blízkosti kolejí (s výjimkou předmětů na úrovnových přejezdech pokud byly ztraceny křižujícími vozidly nebo ostatními účastníky provozu na železničním přejezdu), jako jsou skály, sesuv půdy, stromy, ztracené části železničních vozidel, vozy a stroje nebo zařízení pro údržbu tratí.

Vykolejení vlaku – míní se událost, kdy nejméně jedno kolo vlaku opustí kolej.

Nehoda na úrovnovém železničním přejezdu – nehoda na úrovnovém železničním přejezdu, které se zúčastnilo nejméně jedno železniční vozidlo a jedno nebo více křižujícími vozidly, ostatní účastníci provozu na železničním přejezdu jako chodci nebo ostatní předměty dočasně se vyskytující na nebo blízko kolejí, které byly ztraceny křižujícími vozidly nebo ostatními účastníky provozu na železničním přejezdu.

Nehody se škodami na zdraví osob způsobené pohybujícími se železničními vozidly – nehody jedné nebo více osob, které byly buď sraženy železničním vozidlem nebo předmětem naloženým nebo uvolněným z vozu. Do počtu osob, které

vypadly ze železničních vozidel jsou zahrnuty, také osoby, které upadly nebo byly zasaženy ztraceným předmětem, který byl přepravován na vozidle.

Požár na vozovém parku – ohně a exploze, ke kterým došlo v železničních vozidlech (včetně jejich nákladu) když byly přepravovány mezi stanicí nakládky a stanicí vykládky, zahrnuje také mezilehlé zastávky a seřaďovací práce (*škoda odpovídající ekvivalentu 150 000 EUR a vyšší*)

Cestující – každá osoba, nezahrnující doprovod vlaku, která cestuje železnicí. Pro účely statistiky o nehodách se počítají i cestující, kteří se pokoušejí nastoupit do pohybujícího se vlaku nebo vystoupit z pohybujícího se vlaku.

Usmrcená osoba – osoba, která na následky nehody zemře ihned nebo do 30 dní po nehodě.

Zraněná osoba - osoba, která následkem nehody utrpěla zranění vyžadující lékařské ošetření.

Těžce zraněná osoba – osoba, která následkem nehody utrpěla zranění vyžadující hospitalizaci delší než 24 hodin.

Sebevražda – znamená konání vedoucí k úmyslnému sebezranění se smrtelnými následky, které byly takto zaznamenány a klasifikovány příslušným vnitrostátním orgánem.

Zaměstnanci (smluvní zaměstnanci a smluvní fyzické osoby jsou zahrnuty) – každá osoba v zaměstnaneckém poměru k provozovateli drážní dopravy, která pracuje v okamžiku nehody. Zahrnuty jsou vlakové čety a personál manipulující s vozovým parkem a zařízením dopravní infrastruktury.

Účastník provozu na železničním přejezdu – osoba používající úrovňový železniční přejezd k překročení železniční tratě jakýmkoliv dopravním prostředkem nebo pěšky.

Osoba pohybující se bez povolení na trati (neoprávněná osoba) – jakákoliv osoba vyskytující se bez povolení v prostoru železniční trati s výjimkou účastníků provozu na železničním přejezdu.

Vlakový kilometr (vlkm) – znamená jednotku měření pohybu vlaku na vzdálenost jednoho kilometru. Použitá vzdálenost je, pokud je známa, skutečně projetá vzdálenost, jinak se použije standardní síťová vzdálenost mezi výchozím a konečným bodem. Bere se do úvahy jen vzdálenost na území vykazujícího státu.

Osobový kilometr (oskm) – znamená jednotku měření přepravy jednoho cestujícího železnicí na vzdálenost jednoho kilometru. Bere se do úvahy jen vzdálenost na území vykazujícího státu.

C.2.2. Národní definice

Celkový počet ostatních mimořádných událostí - ohrožení rozdělený do následujících typů

Lom kolejnice - je porušení celistvosti kolejnice, které nedovoluje jízdu DV přes poškozené místo.

Vybočení koleje - je změna polohy koleje v horizontálním nebo vertikálním směru z důvodů překročení příčných a podélných odporů, vzpěrné tuhosti koleje, která nedovoluje jízdu DV přes poškozené místo.

Selhání návěstních (zabezpečovacích) systémů – je stav, kdy vlivem závady na součásti zabezpečovacího zařízení nedojde k uvedení zabezpečovacího zařízení do stavu zajišťujícího bezpečný provoz drážní dopravy nebo odvracejícího nebezpečí v drážní dopravě.

Nedovolená jízda drážního vozidla za návěstidlo zakazující jízdu - je jízda DV bez svolení k jízdě za návěstidlo zakazující jízdu.

Lom kola nebo nápravy drážního vozidla - je porušení celistvosti kola (nápravy) působením vnitřních a vnějších vlivů (materiálové a výrobní vady, ...), pro které je nutné vyřadit DV z provozu.

Příloha D. Důležité změny v legislativě a předpisech

Právní předpis	Právní odkaz	Datum vstupu legislativy v platnost	Důvody	Popis
			(je to nový zákon nebo novelizace existujícího zákona)	
Právní předpisy vydané v České republice				
Vyhláška o provozní a technické propojenosti evropského železničního systému.	Vyhláška 326/2011 Sb., kterou se mění vyhláška č. 352/2004 Sb.,	Vyhláška nabyla účinnosti 15. dnem od vyhlášení, tj. 26.listopadu 2011	Novelizace existující vyhlášky, transpozice směrnice Komise 2008/57/ES o interoperabilitě železničního systému ve Společenství-	Změna vyhlášky se týká především přílohy „Přehled technickoprovozních požadavků na konstrukční provedení kolejového vozidla nezahrnutých v technických specifikacích interoperability“.
Zákon č. 134/2011 Sb., kterým se mění zákon o drahách, ve znění pozdějších předpisů	Zákon č. 134/2011 Sb., kterým se mění zákon č. 266/1994 Sb., o drahách, ve znění pozdějších předpisů	Nařízení vlády nabylo účinnosti dnem 25.května 2011 (s výjimkou ustanovení o vydávání osvědčení strojvedoucím obsluhujícím hnací vozidla a vlaky v železničním systému Společenství, která nabývají účinnosti dnem 1.ledna 2012)	Novelizace existujícího zákona, transpozice směrnice Evropského parlamentu a Rady 2008/57/ES o interoperabilitě železničního systému ve Společenství, transpozice Směrnice Evropského parlamentu a Rady (ES) 2007/58/ES o přidělování kapacity železniční infrastruktury a zpoplatnění železniční infrastruktury, transpozice Směrnice Evropského parlamentu a Rady 2007/59/ES o vydávání osvědčení strojvedoucím obsluhujícím hnací vozidla a vlaky v železničním systému Společenství.	Toto nařízení zapracovává příslušné předpisy Evropské unie, zároveň navazuje na přímo použitelné předpisy Evropské unie a upravuje a) technické požadavky na součásti a subsystémy evropského železničního systému, b) železniční infrastruktury a zpoplatnění železniční infrastruktury c) vydávání osvědčení strojvedoucím obsluhujícím hnací vozidla a vlaky

Příloha E. Vývoj bezpečnostních certifikátů a povolení – numerická data**E.1. Bezpečnostní certifikáty podle Směrnice 2001/14/ES**

Počet bezpečnostních certifikátů vydaných podle Směrnice 2001/14/ES, držení dopravní v roce 2011.	kteří mají licenci v ČR	0
	kteří mají licenci v jiném členském státě	0

E.2. Bezpečnostní certifikáty podle Směrnice 2004/49/ES

		Nové	Aktualizované/změněné nebo doplněné	Obnovené
E.2.1. Počet platných certifikátů část A , držení dopravní v roce 2011,	kteří jsou registrováni v ČR	74	26	0
	kteří jsou registrováni v jiném členském státě	0	0	0

Poznámka: 74 vydaných nových certifikátů část A činí 71 platných vydaných v předešlých letech+3 nové certifikáty v r.2011), 26 vydaných změn certifikátů část A činí 19 platných změn vydaných v předešlých letech+7 změn certifikátů v r.2011.

		Nové	Aktualizované/změněné nebo doplněné	Obnovené
E.2.2. Počet platných certifikátů část B , držení dopravní v roce 2011,	kteří jsou registrováni v ČR	77	26	0
	kteří jsou registrováni v jiném členském státě	8	0	0

Poznámka: 80 vydaných nových certifikátů část B činí 71 vydaných v předešlých letech+6 nových certifikátů v r.2011), 26 vydaných změn certifikátů část B činí 19 změn vydaných v předešlých letech+7 změn certifikátů v r.2011. 8 vydaných nových certifikátů část B činí 3 nové certifikáty vydané v r. 2011 zahraničním dopravcům a 5 platných certifikátů vydaných v předešlých letech.

		A	R	P	
E.2.3. Počet žádostí o bezpečnostní certifikát část A , které předložili dopravci v roce 2011,	kteří jsou registrováni v ČR	Nové certifikáty	3	0	0
		Aktualizované/změněné nebo doplněné certifikáty	7	0	0
		Obnovené certifikáty	0	0	0
	kteří jsou registrováni v jiném členském státě	Nové certifikáty	0	0	0
		Aktualizované/změněné nebo doplněné certifikáty	0	0	0
		Obnovené certifikáty	0	0	0

		A	R	P	
E.2.4. Počet žádostí o bezpečnostní certifikát část B , které předložili dopravci v roce 2011,	kteří jsou registrováni v ČR	Nové certifikáty	3	0	0
		Aktualizované/změněné nebo doplněné certifikáty	7	0	0
		Obnovené certifikáty	0	0	0
	kteří jsou registrováni v jiném členském státě	Nové certifikáty	3	0	0
		Aktualizované/změněné nebo doplněné certifikáty	0	0	0
		Obnovené certifikáty	0	0	0

E.2.5. Stát, jehož dopravci žádali o certifikát část B v ČR v roce 2011, přičemž mají Certifikát část A již vydán v jiné zemi.

1. Slovenská republika - 4 dopravci
2. Polská republika – 1 dopravce
3. Německo – 1 dopravce
4. Rakousko – 2 dopravci

E.3. Bezpečnostní povolení podle Směrnice 2004/49/ES

	Nové	Aktualizované/změněné nebo doplněné	Obnovené
E.3.1. Počet platných bezpečnostních povolení vydaných manažerům infrastruktury v roce 2011, kteří jsou registrováni v ČR.	7	0	0

Poznámka: 7 vydaných nových bezpečnostních povolení činí 6 platných vydaných povolení, která byla vydaná v předešlých letech a 1 nové vydané v r.2011.

		A	R	P
E.3.2. Počet žádostí o bezpečnostní povolení, které v roce 2011 předložili manažeři infrastruktury, kteří jsou registrováni v ČR.	Nové povolení	1	0	0
	Aktualizované/změněné nebo doplněné povolení	0	0	0
	Obnovené povolení	0	0	0

A = přijatá žádost, certifikát je už vydaný

R = odmítnutá žádost, nebyl vydaný certifikát

P = na případě se stále pracuje, zatím nebyl vydaný certifikát

E.4. Procedurální aspekty postupů – Bezpečnostní certifikáty část A

		Nové (dny)	Aktualizované/změněné nebo doplněné (dny)	Obnovené (dny)
Průměrný čas (po obdržení všech informací) mezi obdržением žádosti a konečným vydáním bezpečnostního certifikátu část A v roce 2011 pro dopravce,	kteří jsou registrovaní v ČR	120 (40)	141 (23)	-
	kteří jsou registrovaní v jiném členském státě	-	-	-

E.5. Procedurální aspekty postupů – Bezpečnostní certifikáty část B

		Nové (dny)	Aktualizované/změněné nebo doplněné (dny)	Obnovené (dny)
Průměrný čas (po obdržení všech informací) mezi obdržением žádosti a konečným vydáním bezpečnostního certifikátu část B v roce 2011 pro dopravce,	kteří jsou registrovaní v ČR	123 (41)	141 (23)	-
	kteří jsou registrovaní v jiném členském státě	123 (41)	-	-

E.6. Procedurální aspekty postupů – Bezpečnostní povolení

		Nové (dny)	Aktualizované/změněné nebo doplněné (dny)	Obnovené (dny)
Průměrný čas (po obdržení všech informací) mezi obdržением žádosti a konečným vydáním bezpečnostního povolení v roce 2011 pro manažéry infrastruktury:	kteří jsou registrovaní v ČR	30 (30)	-	-

Poznámka: v závorce uvedena doba bez doby přerušení správního řízení.