

DRÁŽNÍ ÚŘAD

Wilsonova 300/8

Praha 2 - Vinohrady PSČ 121 06

ČESKÁ REPUBLIKA

č.j. DUCR-45109/10

VÝROČNÍ BEZPEČNOSTNÍ ZPRÁVA

o činnosti Drážního úřadu za rok 2009

Ing. Pavel Kodym
ředitel Drážního úřadu

V Praze dne 30. září 2010

Obsah zprávy

| | |
|---|-----------|
| A.1. ROZSAH ZPRÁVY | 3 |
| A.2. SHRNUÍ:..... | 3 |
| B. ÚVODNÍ ČÁST | 3 |
| 1. ÚVOD ZPRÁVY..... | 3 |
| 2. INFORMACE O ŽELEZNIČNÍ INFRASTRUKTUŘE | 4 |
| SEZNAM ŽELEZNIČNÍCH PODNIKŮ A MANAŽERŮ INFRASTRUKTURY | 6 |
| 3.SHRNUTÍ - ANALÝZA VŠEOBECNÉHO TRENDU | 6 |
| C. ORGANIZACE | 7 |
| 1. ÚVOD DO ORGANIZACE | 7 |
| 2. VZTAH DRÁŽNÍHO ÚŘADU A OSTATNÍCH ORGÁNŮ A ORGANIZACÍ..... | 7 |
| D. VÝVOJ ŽELEZNIČNÍ BEZPEČNOSTI..... | 8 |
| 1. INICIATIVY NA UDRŽENÍ/ZLEPŠENÍ BEZPEČNOSTI | 8 |
| VÝSLEDKY BEZPEČNOSTNÍCH DOPORUČENÍ..... | 8 |
| 2. DETAILNÍ ANALÝZA TRENDU DAT | 10 |
| E. DŮLEŽITÉ ZMĚNY PRÁVNÍCH PŘEDPISŮ TÝKAJÍCÍCH SE BEZPEČNOSTI ŽELEZNIC V PRŮBĚHU ROKU 2009 | 10 |
| F. VÝVOJ BEZPEČNOSTNÍCH CERTIFIKÁTŮ A POVOLENÍ | 11 |
| 1. NÁRODNÍ LEGISLATIVA - VSTUPNÍ DATA - DOSTUPNOST..... | 11 |
| 2. NUMERICKÁ DATA | 12 |
| 3. PROCEDURÁLNÍ POSTUPY | 12 |
| G. DOHLED NAD ŽELEZNIČNÍMI PODNIKY A PROVOZOVATELI INFRASTRUKTURY..... | 14 |
| 1. DOHLED NAD ŽELEZNIČNÍMI PODNIKY A PROVOZOVATELI INFRASTRUKTURY..... | 14 |
| H. POUŽITÍ CSM (SPOLEČNÝCH BEZPEČNOSTNÍCH METOD) PŘI VÝVOJI A ODHADU RIZIK | 18 |
| I. ZÁVĚRY Z VÝROČNÍ ZPRÁVY ZA ROK 2009 - PRIORITY | 18 |
| J. ZDROJE INFORMACÍ..... | 19 |
| K. PŘÍLOHY..... | 20 |
| SEZNAM ZKRATEK UŽITÝCH VE VÝROČNÍ ZPRÁVĚ | 20 |

A.1. Rozsah zprávy

Výroční zpráva je vypracovaná podle Směrnice 2004/49/EC ze dne 29.4.2004 a shrnuje činnosti bezpečnostního orgánu ve vztahu k provozování tratí celostátní dráhy a regionálních drah a k provozování drážní dopravy na těchto tratích za rok 2009 na území České republiky. Rozsah zprávy dále vychází z pokynů Šablony pro obsah výroční zprávy - verze 14 (NSA AR Template EN 2009) a Příručky pro její vyplnění - verze 10 (NSA AR Guideline EN 2009), podle kterých byla výroční zpráva zpracovaná již pro rok 2008.

A.2. Shrnutí:

Výroční zpráva o činnosti Drážního úřadu celkově hodnotí výsledky zajišťování bezpečnosti železničního provozu a provozování železničních drah v České republice za rok 2009. Podává přehled a informace o železniční struktuře a současně uvádí stav postupného plnění a implementace bezpečnostní směrnice do národních právních předpisů. Analyzuje vývoj železniční bezpečnosti za rok 2009, výsledky a zkušenosti, týkající se dozoru nad provozovateli infrastruktury a železničními podniky a podává přehled o vydávání bezpečnostní certifikátů u provozovatelů drážní dopravy a provozovatelů drah, kdy byly vydávány nové bezpečnostní certifikáty v souladu s nařízením (ES) č. 653/2007, se Směrnicí 2004/49/EC a Vyhláškou č. 376/2006 Sb., o systému bezpečnosti provozování dráhy a drážní dopravy a postupech při vzniku mimořádných událostí na dráhách.

Zpráva je doplněna přílohami, které obsahují mapy sítě železničních drah v České republice, informace o provozovatelích infrastruktury a o železničních podnicích, které se podílejí na provozování drážní dopravy. Další přílohu tvoří evidenční přehled mimořádných událostí a grafy vyjadřující vývojový trend mimořádných událostí a ostatních údajů v průběhu let 2006-2009.

B. Úvodní část

1. Úvod zprávy

Drážním úřadem byla zpracována výroční zpráva o své činnosti, která obsahuje informace o:

- a) vývoji bezpečnosti železnic, včetně souhrnu CSI na úrovni České republiky,
- b) důležitých změnách právních předpisů týkajících se bezpečnosti železnic,
- c) vývoji udělování osvědčení o bezpečnosti, schvalování a následných auditech,
- d) výsledcích a zkušenostech týkajících se dozoru nad provozovateli infrastruktury a železničními podniky.

Zpráva vychází z ustanovení článku 18 Směrnice 2004/49/ES ze dne 29.4.2004, který byl do podmínek legislativy ČR transponován § 49e do zákona č.266/1994 Sb., o dráhách ve znění pozdějších předpisů (dále jen „zákon o dráhách“) a blíže

specifikován § 6 vyhlášky č.376/2006 Sb., o systému bezpečnosti provozování dráhy a drážní dopravy a postupech při vzniku mimořádných událostí na dráhách.

Je určena provozovatelům infrastruktury, železničním podnikům, ostatním národním bezpečnostním úřadům, orgánům EU a všem současným a budoucím podnikatelům v oblasti železniční dopravy.

Účelem zprávy je poskytnout dopravcům, manažerům infrastruktury a ostatním zúčastněným stranám přehled o vývoji bezpečnosti na železnici. Současně může zpráva napomoci orientaci ve vydané legislativě.

Tato zpráva je publikovaná na webových stránkách Drážního úřadu www.ducr.cz.

2. Informace o železniční infrastruktuře

Železniční síť České republiky tvoří celostátní dráha a regionální dráhy, převážně ve vlastnictví státu a ve správě Správy železniční dopravní cesty, státní organizace, která je rovněž provozovatelem dráhy.

Rozdělení železniční sítě České republiky, kterou tvoří celostátní dráha a regionální dráhy podle vlastnictví, délky provozovaných tratí a provozovatelů dráhy a dopravců k 31.12.2009 je následující:

| Vlastník dráhy | Provozovatel dráhy | Trat' | Délka trati | Provozovatel drážní dopravy |
|--------------------------------------|---|--|-------------|---|
| Česká republika | SŽDC, s.o. | Celostátní dráha a regionální dráhy ČR | 9422 km | Doprovci, kteří mají uzavřenou smlouvu se SŽDC |
| | ČD, a.s. | Celostátní dráha a regionální dráhy ČR | 107 km | Doprovci, kteří mají uzavřenou smlouvu se SŽDC |
| | VIAMONT a.s. | Regionální dráhy Trutnov – Svoboda nad Úpou a Sokolov – Kraslice | 37 km | VIAMONT a.s. |
| | Advanced World Transport a.s. (nový název společnosti OKD, Doprava, akciová společnost) | Regionální dráha-Milotice nad Opavou – Vrbno pod Pradědem | 20 km | Advanced World Transport a.s. (nový název společnosti OKD, Doprava, akciová společnost) |
| Jindřichohradecké místní dráhy, a.s. | Jindřichohradecké místní dráhy, a.s. | Regionální dráhy – Jindřichův Hradec – Nová Bystřice a Jindřichův Hradec - Obrataň | 79 km | Jindřichohradecké místní dráhy, a.s. |
| Svazek obcí údolí Desné | SART - stavby a rekonstrukce, a. s. | Regionální dráhy-Šumperk – Sobotín a Petrov n.D – Kouty n.D. | 22 km | Veolia Transport Morava a.s., ČD Cargo, a.s. |
| KŽC Doprava, s.r.o. | Dráha není provozována | Regionální dráha Česká Kamenice – Kamenický Šenov | 5 km | |

Základní charakteristika železniční sítě SŽDC (stav ke 31.12.2009)

| | | |
|-----------------------------------|---------|----|
| Délka tratí celkem | 9 479 | km |
| Délka elektrizovaných tratí | 3 153 | km |
| Délka tratí normální rozchodu | 9 456 | km |
| Délka úzkorozchodných tratí | 23 | km |
| Délka jednokolejných tratí | 7 585 | km |
| Délka dvou a více-kolejných tratí | 1 894 | km |
| Stavební délka kolejí celkem | 15 577 | km |
| Počet mostů | 6 722 | ks |
| Počet tunelů | 156 | ks |
| Celková délka mostů | 150 276 | m |
| Celková délka tunelů | 42 750 | m |
| Počet přejezdů | 8 274 | ks |
| Počet výhybkových jednotek | 24946 | ks |

Tratě celostátní dráhy zařazené do evropského žel. systému – koridorové

| ukazatel | km |
|------------------------------|-------|
| délka tratí celkem | 1 402 |
| stavební délka kolejí celkem | 3 802 |

Tratě celostátní dráhy zařazené do evropského žel. systému - ostatní

| ukazatel | km |
|------------------------------|-------|
| délka tratí celkem | 1 189 |
| stavební délka kolejí celkem | 2 803 |

Tratě celostátní dráhy - ostatní

| ukazatel | km |
|------------------------------|-------|
| délka tratí celkem | 3 748 |
| stavební délka kolejí celkem | 5 447 |

Regionální tratě

| ukazatel | km |
|------------------------------|-------|
| délka tratí celkem | 3 130 |
| stavební délka kolejí celkem | 3 499 |

Na území České republiky nejsou vybudovány vysokorychlostní tratě.

Mapa sítě je uvedena v příloze A.1.1 s vyznačením transevropské železniční sítě v ČR a v příloze A.1.2 s vyznačením tratí podle počtu kolejí, el. trakce atd.

Dražní doprava v České republice je provozována za účelem veřejné přepravy osob, neveřejné přepravy osob a věcí. Zvláštní drážní doprava je pak provozována za účelem přepravy speciálních vozidel pro udržovací práce na infrastruktuře, měření infrastruktury, jízd historických a nostalgických vlaků a pro zkoušky vozidel v provozních podmínkách. Rozhodujícím železničním podnikem (dopravcem) na železniční síti České republiky v roce 2009 v osobní dopravě byla společnost České dráhy, a.s. a v nákladní dopravě společnost ČD Cargo a.s..

Seznam železničních podniků a manažerů infrastruktury

Přehled jednotlivých provozovatelů infrastruktury je uveden v příloze A.2.1.

Na vysvětlenou k tabulce v příloze A.2.1 je potřeba uvést, že část kolejí celostátní dráhy a regionálních drah, které slouží pro údržbu železničních vozidel a pro nakládku a vykládku, zůstala po 30.6.2008 ve vlastnictví Českých drah, a.s., které jsou rovněž provozovatelem této infrastruktury.

Dále další koleje pro údržbu železničních vozidel jsou ve vlastnictví společnosti – ČD Cargo a.s.. U těchto kolejí byl změněn charakter dráhy na kategorii vlečka. Proto se Směrnice 2004/49/ES na tyto koleje nevztahuje.

Přehled jednotlivých železničních podniků (dopravců) je uveden v příloze A.2.2.

V přehledu železničních podniků (dopravců) jsou uvedeni smluvní dopravci, čímž se rozumí dopravci, kteří se SŽDC, s. o. uzavřeli smlouvu o přístupu na dráhu celostátní a na regionální dráhy a jejichž výkony podléhají zpoplatnění za užití železniční dopravní cesty. V roce 2009 bylo 61 smluvních dopravců. Aktivně provozovalo drážní dopravu 57 dopravců, viz podrobný přehled v příloze A.2.2. V přehledu je také uveden 1 dopravce, který kromě dopravních výkonů na styku drah, provozuje drážní dopravu na trati, kterou má v osobním vlastnictví (JHMD) a jeden dopravce, který provozuje drážní dopravu na trati, kterou rovněž neprovozuje SŽDC, ale právnická osoba SART - stavby a rekonstrukce, a. s. ve vlastnictví sdružení Svazek obcí údolí Desné. Dále jsou pro přehled uvedeny 4 dopravci, kteří v roce 2009 neměli uzavřenou smlouvu o přístupu k dráze, ale během roku 2009 získali certifikát o bezpečnosti (- ve 3 případech část A i B, v jednom případě se jedná o zahraničního dopravce, který má od ČR vydané jen osvědčení část B), s výhledem provozování drážní dopravy v dalších letech.

3. Shrnutí - Analýza všeobecného trendu

Všeobecný trend bezpečnosti není možné posoudit za delší časové období, protože Drážní úřad má k dispozici údaje pouze od roku 2006, to je od doby, kdy byla DU uložena povinnost vytvořit výroční zprávu o bezpečnosti. Data jsou vykazována podle definic nařízení (EC) No 91/2003 a doplňujícího Nařízení (EC) No 1192/2003 v souladu s CSI. V níže uvedené tabulce jsou uvedeny nejdůležitější ukazatele za sledované období. Dále jsou data za rok 2009 předložena v příloze C.1

Tabulka - Analýza všeobecného trendu

| | 2006 | 2007 | 2008 | 2009 |
|-----------------------------|------|------|------|------|
| Počet nehod: | 282 | 123 | 133 | 113 |
| Počet usmrcených osob: | 52 | 25 | 44 | 26 |
| Počet vážně zraněných osob: | 89 | 102 | 139 | 92 |
| Počet ohrožení: | 91 | 47 | 30 | 55 |

Vývoj nehodovosti ve sledovaném období je patrný z tabulky analýzy všeobecného trendu. Je možné vidět mírně snižující se trend počtu nehod, počtu usmrcených i vážně zraněných osob. Zatímco počet ohrožení vykazuje proměnlivý charakter.

Údaje jsou získány převážně prostřednictvím předložených výročních zpráv ke dni 30.6.2010 od provozovatelů drah. Nutno podotknout, že problém se vyskytl při sběru dat u ukazatele vztahující se k následkům nehod jako jsou náklady a počet pracovních hodin zaměstnanců a dodavatelů, které zaměstnanci nemohli odpracovat kvůli nehodě atd., není proto snadné tyto ukazatele porovnávat.

C. Organizace

1. Úvod do organizace

Drážní úřad je drážní správní úřad zřízený zákonem o dráhách, jako orgán státní správy se sídlem Wilsonova 300/8, Praha 1 – Vinohrady, PSČ 121 06, je podřízen Ministerstvu dopravy.

V porovnání předešlými lety, za které byla výroční zpráva tvořena, nebyla organizační struktura Drážního úřadu změněna ani v roce 2009 a je uvedena v příloze B.1. Organizační struktura musí být projednána s Ministerstvem dopravy.

Drážní úřad plní následující funkce:

- regulační úřad ve smyslu zákona o dráhách,
- národní bezpečnostní úřad ve smyslu Směr. 2004/49/ES,
- úřad pro RID (přeprava nebezpečných věcí),
- plní další úkoly národní legislativy,
- speciální stavební úřad ve smyslu zákona o dráhách,
- dozor nad výrobky ve smyslu zákona č.22/1997 Sb.,
- schvalování odborné způsobilosti osob oprávněných k řízení drážních vozidel, osob provádějících revize, prohlídky a zkoušky zařízení,
- projednávání přestupků a správních deliktů ve smyslu zákona o dráhách,
- státní dozor podle zákona o dráhách,
- schvalování vozidel a staveb na vlečkách, městských dráhách, schvalování trolejbusů, lanovek a lyžařských vleků,
- dozor nad dodržováním práv cestujících.

2. Vztah Drážního úřadu a ostatních orgánů a organizací

Vztah Drážního úřadu a ostatních orgánů státní správy a dalších subjektů je uveden v příloze B.2 a je stejný jako v roce v 2008.

D. Vývoj železniční bezpečnosti

1. Iniciativy na udržení/zlepšení bezpečnosti

Nejdůležitější bezpečnostní doporučení, vydaná v roce 2009 jsou uvedena v tabulce D.1.1. Tato doporučení byla vydána Drážní inspekcí jako součást zpráv o výsledcích šetření příčin a okolností vzniku mimořádné události v souladu s ustanovením zákona o dráhách v souvislosti se vznikem nehodových událostí se záměrem minimalizovat možná rizika.

Rozdílně od Směrnice 2004/49 ES jsou bezpečnostní doporučení inspekčního orgánu vydávána pro vlastníka dráhy, provozovatele dráhy nebo dopravce přímo ve vazbě na příslušný výsledek šetření mimořádné události. Drážní úřad pouze na základě výzvy (od Drážní inspekce) tato bezpečnostní doporučení rozšiřuje na další vlastníky drah, provozovatele drah nebo dopravce.

Na základě mimořádných událostí přijímají dopravci a provozovatelé dráhy také vlastní opatření, ne vždy přesně stejná, jako opatření která vydala Drážní inspekce.

Tabulka D.1.1 – Bezpečnostní doporučení, která byla vyvolána příčinami nehod.

| Nehody/ohrožení které spouští opatření | | | Bezpečnostní doporučení, které bylo vydáno Drážní inspekcí |
|--|---|--|---|
| Datum | Místo | Popis události | |
| 8.1.2009 | Plzeň – české Budějovice v km 222,975 | Střetnutí vlaku OS 8043 s osobním automobilem na přejezdu. | Zavést jednotný systém označení železničních přejezdů z pohledu dráhy železniční, tj. železniční a silniční topologie, jak pro provozovatele drah a dopravce, tak i účastníky silničního provozu a složky integrovaného záchranného systému. |
| 23.11.2008 | Mikulovice st. Hr. – Hanušovice v km 20,285 | Střetnutí vlaku Os 3610 se silničním vozidlem, přívěsným vozíkem taženým silničním motorovým vozidlem. | Uvést neprodleně do souladu vnitřní předpis provozovatele dráhy ČD S 4/3 – „Předpis pro správu a udržování železničních přejezdů“, platný od 1. 9. 1987, s ČSN 73 6380 – Železniční přejezdy a přechody. |
| 17.12.2008 | Opava východ – Hradec nad Moravicí v km 4,981 | Střetnutí vlaku Os 23475 se silničním vozidlem na žel. přejezdu | Provozovateli dráhy SŽDC, s. o.:projednat s vlastníky pozemních komunikací přijetí odpovídajících dopravních opatření úrovněového křížení pozemních komunikací I. třídy č. 57 a III. třídy č. 44346, nacházejícího se v bezprostřední blízkosti ŽP v km 4,981 dráhy železniční, kategorie regionální, Opava východ – Hradec nad Moravicí. Dopravní opatření má usnadnit bezpečné odbočení silničních vozidel z pozemní komunikace I. třídy č. 57 na pozemní komunikaci III. třídy č. 44346 a na železniční přejezd v km 4,981 a v opačném směru zamezit zastavení silničního vozidla odbočujícího z pozemní komunikace III. Třídy č. 44346 na pozemní komunikaci I. třídy č. 57 v ochranném pásmu ŽP. 2. Bezpečnostní doporučení stejné jako v případě nehody ze dne 23.11.2008 - viz bod 2. |

Výsledky bezpečnostních doporučení

V roce 2009 byla přijata následující bezpečnostní doporučení:

1. Bezpečnostní doporučení ze dne 7.7.2009 k MU dne 8.1.2009

- po projednání se všemi zúčastněnými bylo označování železničních přejezdů zavedeno od 1.8.2009.

2. Bezpečnostní doporučení ze dne 30.6.2009 k MU dne 23.11.2008

- Uvedené bezpečnostní doporučení bylo zobecněno a Drážním úřadem rozesláno v úvahu připadajících provozovatelů drah dne 22.10.2009. Provozovatelé dráhy se k problematice vyjádřili, že na své úrovni průběžně danou problematiku projednávají a řeší. Rovněž je potřeba uvést, že citovaná norma platí pouze pro nově zřizované přejezdy a rekonstrukce přejezdů.

3. Bezpečnostní doporučení ze dne 26.8.2009 k MU dne 17.12.2008

- 1. Vlastník a provozovatel dráhy Správa železniční dopravní cesty, státní organizace reagoval na bezpečnostní doporučení zlepšením rozhledových poměrů na uvedeném železničním přejezdu s tím, že rozhledové poměry vyhovují normě ČSN 73 6380 – Železniční přejezdy a přechody.

Bezpečnostní doporučení na základě jiných důvodů v roce 2009 v ČR nebyla vydána.

V souvislosti s udržením a zlepšením stavu bezpečnosti je pozornost dlouhodobě zaměřena na modernizaci a rozvoj železniční dopravní cesty, především v oblasti:

- modernizace tranzitních železničních koridorů a rozhodujících železničních uzlů v trase koridorů, spojená s instalací nových zabezpečovacích zařízení,
- příprava a realizace projektů na vybavení tratí systémy „Global System for Mobile Communication for Railway“ (GSM-R) a „European Train Control System“ (ETCS) a zabezpečení interoperability tratí zařazených do evropského železničního systému,
- racionalizační akce spočívající v rekonstrukci a modernizaci sdělovacího a zabezpečovacího zařízení, omezení počtu stanic s elektromechanickým zabezpečovacím zařízením, vybavování stanic elektronickým zabezpečovacím zařízením, dálkové ovládání zabezpečovacího zařízení a dálkové ovládání tratě,
- zvýšení bezpečnosti na železničních přejezdech - zrušení úroňových přejezdů a vybavování dalších přejezdů zabezpečovacím zařízením,
- výstavba nových zastávek, přístřešků a nástupišť s bezbariérovým přístupem.

V roce 2009 pokračovaly práce na modernizaci tranzitních železničních koridorů i důležitých železničních uzlů v trase koridorů, aby byly zajištěny stejné technické parametry v návaznosti na koridorové tratě.

V rámci zvyšování bezpečnosti byla i nadále věnována zvýšená pozornost přejezdům, představujícím kritická místa střetů vozidel silniční a železniční dopravy. Byla v roce 2009 realizována řada rekonstrukcí přejezdů a přejezdových zabezpečovacích zařízení. Bylo zrekonstruováno celkem 135 železničních přejezdů a zrušeno 63 nepotřebných nebo nadbytečných přejezdů.

V návaznosti na zvyšování bezpečnosti provozu na železničních přejezdech byl zaveden v průběhu roku 2009 systém označování železničních přejezdů identifikačními čísly. Jejich výsledkem je jednoznačná a rychlejší identifikace místa mimořádné

události. Tato akce vznikla jako reakce na mimořádnou událost (doporučení DI). Zavedením tohoto systému jsou v případě potřeby vytvořeny podmínky k zastavení železničního provozu v daném úseku. Systém je v provozu od 1.8.2009.

2. Detailní analýza trendu dat

Ve smyslu Směrnice 2004/49/ES a definic Nařízení evropského parlamentu a rady 91/2003 bylo v roce 2009 zaevidováno:

- počet nehod: 113,
- počet úmrtí: 26,
- počet vážně zraněných: 92,
- počet ohrožení: 55.

Vývoj železniční bezpečnosti za rok 2009 je dále uveden v příloze C.

V roce 2009 v ČR na dráze celostátní a dráhách regionálních nastalo 113 nehod podle definice Nařízení evropského parlamentu a rady 91/2003. V porovnání s rokem 2008 vyplývá, že v roce 2009 došlo k mírnému poklesu celkového počtu nehod, a to o 15 %.

Při nehodách bylo usmrceno (s vyloučením sebevražd) 26 osob a vážně zraněno bylo 92 osob, v obou případech došlo oproti minulým rokům ke snížení.

Celková suma nákladů na odstraňování škod způsobených nehodami byla vykázána v částce cca 305 tis. Eur.

Závěrem je možno konstatovat, že počet nehodových událostí za rok 2009 a výše nákladů související s jejich odstraněním je srovnatelná s předcházejícím obdobím, v obou případech mírně klesající a bezpečnost provozování dráhy a drážní dopravy je trvale na vysoké úrovni.

Jako nejvýznamnější problém se jeví i nadále počet nehod na úrovňových železničních přejezdech, kdy osoby nerespektují výstražné zabezpečovací zařízení a to i když z dlouhodobého hlediska došlo k výraznému snížení těchto nehod. V ČR proto byly uskutečněny i v roce 2009 další kampaně jak z pozice Ministerstva dopravy, tak Drážní inspekce, usilující o větší informovanost veřejnosti s cílem zvýšení bezpečnosti na úrovňových přejezdech i kázně uživatelů pozemních komunikací. Přesto v roce 2009 bylo na přejezdech usmrceno 21 osob.

E. Důležité změny právních předpisů týkajících se bezpečnosti železnic v průběhu roku 2009

K výrazným změnám právních předpisů v oblasti bezpečnosti železnic v roce 2009 nedošlo. V průběhu roku 2009 došlo k vydání zákona č. 377/2009 Sb. ze dne 7. října 2009, kterým se mění zákon č. 266/1994 Sb., o dráhách, ve znění pozdějších předpisů. Změna vychází z nařízení ES č.1371/2007. Tento zákon je vztažen k bezpečnosti nepřímo, proto není uveden v příloze E.

Dále je potřeba zdůraznit, že Česká republika učinila výhradu v souladu s článkem 42 Úmluvy o mezinárodní železniční přepravě (COTIF), že nebude uplatňovat následující přípojkky k Úmluvě:

- CUI - Jednotné právní předpisy pro smlouvu o užívání infrastruktury v mezinárodní železniční přepravě - Přípojek E k Úmluvě;
- APTU - Jednotné právní předpisy pro prohlašování technických norem za závazné a pro přijímání jednotných technických předpisů pro železniční materiál, určený k používání v mezinárodní dopravě - Přípojek F k Úmluvě;
- ATMF - Jednotné právní předpisy pro technickou admisi železničního materiálu, určeného k používání v mezinárodní dopravě - Přípojek G k Úmluvě.

Výhrada nabyla účinnosti pro Českou republiku dne 31. prosince 2009.

Notifikace předpisů

V průběhu roku 2009 byly k notifikaci poslány další předpisy, a to především předpisy provozovatele dráhy SŽDC.

Bezpečnostní směrnice - implementace

Implementace celé směrnice byla zajištěna již v roce 2007. V roce 2009 nedošlo k dalšímu rozšíření.

V průběhu druhé poloviny roku 2009 se však začala připravovat implementace 3. železničního balíčku, která přináší výraznou změnu jak zákona o dráhách tak i ostatní drážní právních předpisů. Týká se především certifikace strojvedoucích, interoperability v oblasti schvalování vozidel a většího otvírání trhu spočívající v nové úpravě vydávání licencí strojvedoucích. Změna se týká také oblasti společných bezpečnostních ukazatelů a společných metod pro stanovení výše škod při nehodách jako reakce na vydání Směrnice komise 2009/149/ES ze dne 27. listopadu 2009, kterou se mění bezpečnostní směrnice. V současné době je již vydána změna Vyhlášky č. 376/2006 Sb., o systému bezpečnosti provozování dráhy a drážní dopravy a postupech při vzniku mimořádných událostí na dráhách, která nabyla účinnosti k 31.8.2010.

F. Vývoj bezpečnostních certifikátů a povolení

1. Národní legislativa - vstupní data - dostupnost

1.1. Pro vydávání bezpečnostních certifikátů (osvědčení dopravce) podle článku 10 Směrnice 2004/49/ES bylo stanoveno datum od 1.8.2006.

1.2. Pro vydávání bezpečnostních povolení (osvědčení o bezpečnosti provozovatele dráhy) podle článku 11 Směrnice 2004/49/ES bylo stanoveno datum od 1.8.2006.

1.3. Informace o národních bezpečnostních předpisech jsou uvedeny na webových stránkách www.ducr.cz – činnosti - Národní bezpečnostní úřad (NSA), kde je uveden podrobný přehled předpisů a pokyny pro provozovatele dráhy k notifikaci národně bezpečnostních předpisů. Pokyny pro vlastní zpracování žádostí o vydání

příslušného bezpečnostního certifikátu jsou rovněž uvedeny na webových stránkách Drážního úřadu. Příslušné formuláře jsou v souladu s Nařízením (ES) č. 653/2007 ze dne 13. června 2007.

2. Numerická data

Přehled o vývoji bezpečnostní certifikace je uveden v příloze E.

3. Procedurální postupy

3.1. Bezpečnostní certifikáty část A

3.1.1. V průběhu roku 2009 bylo vydáno 11 změn certifikátů části A. Jedná se o změny z důvodu organizačních změn u dopravců.

3.1.2. Jak je patrné z tabulky E 4 v příloze E doba pro vydání certifikátů části A nepřekročila 120 dnů a u jednotlivých vydaných certifikátů tato doba činí průměrně 39 dnů. Celková průměrná doba od podání žádosti do vydání certifikátu (včetně přerušení řízení na doplnění žádosti příslušnými podklady a doklady) byla 312 dnů.

3.1.3. V roce 2009 nedošlo k případu, že by se zahraniční bezpečnostní úřad dotazoval Drážního úřadu na správnost vydané části A certifikátu dopravci, který by žádal o vydání certifikátu část B v jiném členském státě.

3.1.4. V roce 2009 se nevyskytly problémy při vzájemném uznávání certifikátu části A.

3.1.5. viz poznámka Správní poplatek za vydání certifikátu části A je ve výši 1000 Kč, tj. cca 40 Euro.

3.1.6. Původní problémy s vyplňováním příslušných harmonizovaných formátů pro část A certifikátu byly vyřešeny získáním vzorů ve vyplnitelné formě pomocí PC. Jiné problémy nebyly.

3.1.7. Z rozdílu celkové doby vydání certifikátu části A a doby vlastního projednání (312 dnů - 39 dnů) vyplývá, že docházelo a dochází k předkládání neúplných žádostí spočívající v nedostatečně zpracovaném systému zajišťování bezpečnosti provozování drážní dopravy. Uvedené časy jsou pro vydání obou certifikátů současně.

3.1.8. Jedná se o běžné problémy, které vyplývají z nového způsobu projednávání žádostí o vydání části A certifikátu, který je v ČR zaváděn.

3.1.9. Železniční podniky mohou své stanovisko uplatnit při doplňování podkladových materiálů k žádostem.

3.2. Bezpečnostní certifikáty část B.

3.2.1. V průběhu roku 2009 bylo vydáno 11 změn certifikátů části B. Jedná se o změny z důvodu organizačních změn u dopravců.

3.2.2. Vzhledem k tomu, že části B certifikátu byly ve všech případech projednávány zároveň s částí A jsou údaje shodné s bodem 3.1.2.

3.2.3. viz poznámka

3.2.4. Původní problémy s vyplňováním příslušných harmonizovaných formátů pro část B certifikátu byly vyřešeny získáním vzorů ve vyplnitelné formě pomocí PC. Jiné problémy nebyly.

3.2.5. Z rozdílu celkové doby vydání certifikátu části B a doby vlastního projednání (285 dnů - 38 dnů) vyplývá, že docházelo a dochází k předkládání neúplných žádostí spočívající v nedostatečně doložených podkladech o typech kolejových vozidel, předložení vnitřních předpisů pro provozování drážní dopravy, o provozování drážních vozidel apod.

3.2.6. Jedná se o běžné problémy, které vyplývají z nového způsobu projednávání žádostí o vydání části B certifikátu, který je v ČR zaváděn.

3.2.7. Železniční podniky mohou své stanovisko uplatnit při doplňování podkladových materiálů k žádostem.

Poznámka k bodům 3.1.5 a 3.2.3: Legislativa České republiky definuje pouze poplatek za vydání osvědčení dopravce jako celek částí A i B dohromady ve výši 1000 Kč, tj. 40 Euro.

3.3 Bezpečnostní povolení

Zákon o dráhách používá pro bezpečnostní povolení termín osvědčení o bezpečnosti provozovatele dráhy.

3.3.1. V průběhu roku 2009 byly vydány 2 změny bezpečnostního povolení pro provozovatele dráhy. Jedná se o změnu z důvodu změny organizační struktury.

3.3.2., 3.3.3 Jak vyplývá z tabulky E 6 v příloze E v roce 2009 nebylo vydáno žádné nové bezpečnostního povolení pro provozovatele dráhy. Průměrná doba na vydání změny bezpečnostního povolení je 55 dní, jelikož bylo hned předloženo žádosti kompletní, nebylo nutné správní řízení ve věci vydání změn bezpečnostních povolení přerušit.

3.3.4 V jednom případě bylo řízení o vydání bezpečnostního povolení pro provozovatele dráhy v průběhu roku 2009 zastaveno a to jednak z důvodu nesplnění podmínek pro vydání osvědčení a rovněž jako výsledek dozoru provedeném u této společnosti (viz. kapitola G – audity).

3.3.5. Provozovatelé dráhy (manažeři infrastruktury) mohou své stanovisko uplatnit při doplňování podkladových materiálů k žádostem.

3.3.6. Správní poplatek za vydání bezpečnostního povolení je ve výši 1000 Kč, tj. 40 Euro.

Poznámka: Obecně je třeba uvést, že podle legislativy České republiky se projednávání příslušných certifikátů řídí ustanoveními zákona č.500/2004 Sb., správní řád, ve znění pozdějších předpisů. Zde je stanovena doba správního řízení od 30 dnů do 60 dnů podle složitosti. Vzhledem k tomu, že do této doby se nepočítá doba přerušování správního řízení, je tento institut využíván prakticky ve všech případech a slouží k doplnění podané žádosti.

G. Dohled nad železničními podniky a provozovateli infrastruktury.

1. Dohled nad železničními podniky a provozovateli infrastruktury

Drážní úřad vykonává dohled nad železničními podniky a provozovateli infrastruktury za podmínek stanovených Zákonem o drahách, a to formou státního dozoru (inspekce). Podle tohoto zákona při výkonu státního dozoru pověřené osoby kontrolují, zda jsou při provozování dráhy a drážní dopravy dodržovány a plněny povinnosti vlastníka dráhy, provozovatele dráhy a dopravce, které jsou stanoveny právními předpisy v zájmu bezpečného provozování dráhy a drážní dopravy.

Státní dozor ve věcech drah vykonávají Ministerstvo dopravy, Drážní úřad a Drážní inspekce. Výkon státního dozoru je kontrolován v rámci vrchního státního dozoru Ministerstvem dopravy.

1.1. V roce 2009 byl Drážním úřadem výkon státního dozoru zaměřen na plnění povinností stanovených zákonem o drahách a prováděcími předpisy pro provozovatele infrastruktury - dráhy a železniční podniky - dopravce. Přehled je uveden v následující tabulce:

| Státní dozor zaměřen na: | Počet dozorů: | Počet nedostatků: |
|--------------------------------------|---------------|-------------------|
| železniční podniky - dopravci | 43 | 34 |
| provozovatelé infrastruktury - dráhy | 286 | 43 |
| Celkem | 329 | 77 |
| z toho na železničních přejezdech | 118 | 25 |

Charakter a druh jednotlivých závad je uveden v následující tabulce:

| Kategorie nedostatku | Počet nedostatku |
|--|------------------|
| Neoznačení nebo nezabezpečení křížení železniční dráhy s pozemními komunikacemi v úrovni kolejí anebo jeho označení a zabezpečení v rozporu s podmínkami stanovenými drážním správním úřadem | 5 |
| Neodstranění zdroje ohrožení dráhy nebo rušení drážního provozu | 3 |
| Nezajištění údržby a opravy dráhy v rozsahu nezbytném pro její provozuschopnost a neumožnění styku dráhy s jinými dráhami | 5 |
| Provozování dráhy v rozporu s pravidly pro provozování dráhy a úředním povolením | 3 |
| Nezveřejnění jízdních řádů a jejich změn pro veřejnou drážní osobní přepravu | 2 |
| Neoznačení názvu stanic (zastávek), které provozuje, provozovatelem dráhy | 10 |
| Provozování drážních vozidel v technickém stavu, který neodpovídá schválené způsobilosti | 3 |
| Provozování drážního vozidla, jehož technická způsobilost nebyla prokázána shodou se schváleným typem | 1 |
| Neprovedení pravidelné technické kontroly drážního vozidla | 2 |

| | |
|---|----|
| Nedostatky v označování zařízení dráhy | 2 |
| Nedostatky v označování drážních vozidel návěstmi na dráze celostátní, na dráze regionální | 1 |
| Neprovedení pravidelných prohlídek a měření staveb drah v souladu s ustanoveními přílohy č. 1 vyhlášky Ministerstva dopravy č. 177/1995 Sb., kterou se vydává stavební a technický řád drah, ve znění pozdějších předpisů | 6 |
| Nesplnění oznamovací povinnosti | 2 |
| Ostatní závady | 18 |
| Systém zajišťování bezpečnosti | 14 |

K odstranění nedostatků a zjištěných závad byla vždy přijata ze strany provozovatelů infrastruktury a železničních podniků - dopravců příslušná nápravná opatření a jejich plnění bylo podle možností ověřeno. Jedná se o konkrétní interní opatření kontrolovaných subjektů. Proto nejsou tato opatření uvedena ve zprávě v části D, tabulce D.1.2.

Výkonem státního dozoru bylo v roce 2009 pověřeno u Drážního úřadu 100 osob tj. 80,0 % z celkového počtu zaměstnanců. Tito zaměstnanci jsou pověřeni také paralelně vedle výkonu státního dozoru výkonem státní správy.

1.2. Zaměření výkonu státního dozoru Drážního úřadu ve funkci bezpečnostního úřadu vyplývá z tabulky uvedené v bodě 1.1. „*Charakter a druh jednotlivých závad*“.

2. Všichni provozovatelé dráhy zajišťující provozování celostátní dráhy a regionálních drah v roce 2009 předložili Výroční zprávu o bezpečnosti ve stanoveném termínu podle článku 9(4) Směrnice o bezpečnosti.

Z celkového počtu dopravců (viz. příloha A.2.2) předložili Výroční zprávu o bezpečnosti ve stanoveném termínu podle článku 9(4) směrnice o bezpečnosti všichni dopravci, kromě 2 dopravců, kteří zprávu nedoložili, přesto že měli uzavřenou smlouvu o možném přístupu na dopravní cestu a aktivně na těchto tratích drážní dopravu provozovali. U těchto dopravců bude proto pravděpodobně podle zvážení povahy přikročeno k uplatnění sankcí.

| Inspekce | | Vydané bezp. certifikáty část A | Vydané bezp. certifikáty část B | Vydané bezpečnostní povolení | jiné aktivity |
|---|-------------|---------------------------------|---------------------------------|------------------------------|---------------|
| 3. Počet inspekci provedených u železničních podniků a provozovatelů infrastruktury za rok 2009 | Plánované | * | * | 2 | 40/250 |
| | Neplánované | * | * | * | 3/12 |
| | Vykonané | * | * | 2 | 43/262 |

*) Inspekce nebyly prováděny ve vztahu k vydávání certifikátů a bezpečnostních povolení.

Zaměření inspekce u provozovatelů drah:

Při inspekci jsou kontrolovány v zásadě níže uvedené body:

- smlouvy o styku vzájemně zaústěných drah

- vnitřní předpis o provozování dráhy a organizování drážní dopravy a o odborné způsobilosti a znalosti osob, zajišťujících provozování dráhy a způsobu jejich ověřování včetně systému pravidelného školení,
- doklady o provozovaných určených technických zařízeních na uvedených tratích a o prováděných technických kontrolách těchto zařízení
- doklady o zdravotní způsobilosti osob provádějících činnosti při provozování dráhy
- doklady o provádění pravidelných prohlídek a měření staveb dráhy

Zaměření inspekce u dopravců:

Při inspekci jsou kontrolovány v zásadě níže uvedené body:

- vnitřní předpis o provozování drážní dopravy a o odborné způsobilosti a znalosti osob, zajišťujících provozování drážní dopravy a o způsobu jejich ověřování včetně systému pravidelného školení,
- doklady o způsobilosti drážních hnacích vozidel, speciálních drážních vozidel a určených technických zařízení, používaných při provozování drážní dopravy a o prováděných technických kontrolách drážních vozidel a určených technických zařízení
- doklady o odborné způsobilosti osob, zajišťujících drážní dopravy
- doklady o zdravotní způsobilosti osob provádějících drážní dopravy

Audity

V roce 2009 byla oproti minulému roku ve vyšší míře činnost bezpečnostního úřadu zaměřena na provádění auditů u dopravců, kteří obdrželi bezpečnostní certifikáty a kteří provozují drážní dopravu na dráze celostátní a dráhách regionálních. Zvláštní pozornost byla zaměřena na výkon kontrolní činnosti vedoucích zaměstnanců při zajišťování bezpečnosti železničního provozu a na plnění přijatého systému zajišťování bezpečnosti dopravy resp. jeho aplikaci do organizačního uspořádání jednotlivých společností. Jedná se zejména o stanovení osobní odpovědnosti za plnění přijatých opatření a preventivní činnost.

| AUDITY | | Vydané bezp. certifikáty část A | Vydané bezp. certifikáty část B | Vydané bezpečnostní povolení | jiné aktivity |
|---|-----------|---------------------------------|---------------------------------|------------------------------|---------------|
| 4. Počet auditů provedených u železničních podniků a provozovatelů infrastruktury za rok 2009 | Plánované | 16 | 16 | * | 2 |
| | Vykonané | 16 | 16 | * | 2 |

*) Audity nebyly prováděny ve vztahu k vydávání bezpečnostních povolení.

V roce 2009 byly vykonány Drážním úřadem 16 auditů u dopravců a 2 audity zaměřené na provozování dráhy u provozovatele dráhy nebo jen vlastníka dráhy, a to u společností:

| |
|-------------------------|
| Dopravce |
| Olomoucká dopravní a.s. |

| |
|---|
| SD kolejová doprava a.s. |
| Sokolovská uhelná, právní nástupce a.s. |
| JHMD, a.s. |
| CZ Logistics, s.r.o. |
| UNIPETROL DOPRAVA, s.r.o. |
| Ostravská dopravní společnost, a.s. |
| NOR, a.s. |
| DBV-ITL, s.r.o. |
| Viamont DSP a.s. |
| Elektrizace železnic Praha a.s. |
| EDIKT a.s. |
| KK-provoz a opravy lok. s.r.o. |
| IDS Cargo a.s. |
| Sokolovská uhelná, právní nástupce a.s. |
| LOKO TRANS .r.o. |

| | |
|---|---|
| Provozovatel a/nebo vlastník dráhy | |
| KŽC Dopravce, s.r.o. | Regionální Česká Kamenice-Kamenický Šenov |
| SŽDC, s.o., ČD, a.s., ČD Cargo, a.s | Regionální dráha Domažlice - Poběžovice, Staňkov - Poběžovice |

Audity u dopravců jsou prováděny v následujícím rozsahu:

- zavedení systému bezpečnosti drážní dopravy a zajištění jeho dodržování, seznámení zaměstnanců aparátu dopravce a jeho organizačních složek,
- seznam rizik, postupy a metody jejich posuzování zavádění opatření pro usměrňování rizik,
- stanovení odpovědnosti vedoucích zaměstnanců a zaměstnanců za bezpečnost při provozování drážní dopravy
- zajištění kontroly bezpečného technického stavu drážních vozidel
- postupy, zajišťující analýzu, proškolení a přijímání preventivních opatření k mimořádným událostem včetně odstraňování následků nehod,
- provádění periodických vnitřních kontrol systému zajišťování bezpečnosti
- určení odpovědnosti za průběžné vedení dokumentace o důležitých částech systému zajišťování bezpečnosti provozování drážní dopravy

5. V průběhu roku 2009 Drážní úřad tedy vykonal 16 auditů po vydávání bezpečnostních certifikátů, viz. tabulka výše. Při auditech nebyly zjištěny zásadní nedostatky pouze nedostatky administrativního charakteru. Případné nedostatky se týkaly neplnění oznamovací povinnosti a systému zajišťování bezpečnosti. Ze strany dopravců byla přijata nápravná opatření, proto nebylo nutné přikročit k uplatnění sankcí ani dalším represivním krokům (doplnění, zrušení, odebrání certifikátu apod.).

A také byly vykonány 2 audity zaměřené na bezpečnost při provozování dráhy celostátní nebo regionální dráhy, viz. tabulka výše. Výsledkem auditu u vlastníka dráhy (u společnosti KŽC, Doprava, s.r.o.) bylo zastavení správního řízení ve věci udělení osvědčení o bezpečnosti provozovatele dráhy na provozování regionální dráhy Česká Kamenice - Kamenický Šenov. Řízení dosud není obnoveno.

6. Stížnosti ze strany provozovatelů infrastruktury na železniční podniky nebyly v roce 2009 vzneseny.

7. Stížnosti ze strany železničních podniků na provozovatele infrastruktury nebyly v roce 2009 rovněž vzneseny.

H. Použití CSM (společných bezpečnostních metod) při vývoji a odhadu rizik

Společné bezpečnostní metody dopravci používají v rámci zavádění managementu bezpečnosti ve formě, jak je popsána v příloze III Směrnice 2004/49/ES. Pravděpodobnostní metody pro stanovení rizik jsou používány zejména při posuzování funkce zabezpečovacího zařízení, v ostatních oblastech se prakticky nepoužívají. Pro stanovení bezpečnosti se používá řada technických norem přestože tyto nejsou právně závazné. V praxi se tedy postupoval v souladu s tehdy neplatným nařízením 2009/352/ES.

V říjnu 2009 proběhl v Praze seminář za účasti ERA, kde byly předvedeny principy použití CSM. Na semináři však byla minimální účast. Použití nařízení nastává po nabytí účinnosti v roce 2010.

I. Závěry z výroční zprávy za rok 2009 - Priority

Za hlavní prioritu je považována především samotná bezpečnost dráhy a bezpečná přeprava osob i zboží, především nebezpečných věcí, se zaměřením na prevenci a předcházení vzniku zdrojů ohrožení, které by mohly vést k vzniku nehod a ostatních mimořádných událostí.

Cíle a plány Drážního úřadu do následujícího období jsou následující.

Drážní úřad splnil v průběhu roku 2009 svůj plán v oblasti provedení auditů za účelem prověření správné funkce managementu bezpečnosti a i v roce 2010 bude nadále pokračovat ve vykonávání těchto auditů u dalších provozovatelů dráhy a dopravců.

J. Zdroje informací

- Výroční zpráva za rok 2009 – Správa železniční dopravní cesty, státní organizace
- Ministerstvo dopravy – Legislativa:
http://www.mdcrcz/cs/Legislativa/Legislativa/Legislativa_CR_drazni/Legislativa_CR_drazni.htm
- Výroční zprávy o bezpečnosti provozování dráhy, předložené Drážnímu úřadu k 30.6.2010 provozovateli drah na základě Vyhlášky č. 376/2006, Sb. o systému bezpečnosti provozování dráhy a drážní dopravy a postupech při vzniku mimořádných událostí na dráhách.
- Výroční zprávy o bezpečnosti provozování drážní dopravy, předložené Drážnímu úřadu k 30.6.2010 dopravci na základě Vyhlášky č. 376/2006, Sb. o systému bezpečnosti provozování dráhy a drážní dopravy a postupech při vzniku mimořádných událostí na dráhách.
- Zprávy o výsledcích šetření příčin a okolností vzniku mimořádné události obsahující „Bezpečnostní doporučení“ Drážní inspekce.
- Podklady vyžádané od provozovatelů drah a dopravců v oblasti plnění bezpečnostních doporučení.
- Výsledky vlastní činnosti Drážního úřadu.

K. Přílohy

Příloha A. Informace o železniční struktuře

A.1. Mapa sítě

A.2.1. Provozovatelé infrastruktury

A.2.2. Železniční podniky

Příloha B. Organizační struktura

B.1. Organizační struktura Drážního úřadu

B.2. Vztah Drážního úřadu s jinými národními organizacemi

Příloha C. Data CSIs – Evidenční přehled o mimořádných událostech

Příloha D. Důležité změny v legislativě a předpisech

Příloha E. Vývoj bezpečnostních certifikátů a povolení – numerická data

Seznam zkratk užitých ve výroční zprávě

MU - mimořádná událost

UTZ - určené technické zařízení

SŽDC – Správa železniční dopravní cesty, státní organizace (hlavní provozovatel dráhy celostní a regionálních drah)

ČD – České dráhy, a.s. (hlavní dopravce osobní veřejné dopravy)

Příloha A. Informace o železniční struktuře

A.1.1 Mapa sítě



Příloha A. Informace o železniční struktuře

A.1.2 Mapa sítě



Příloha A. Informace o železniční struktuře

A.2.1. Provozovatelé infrastruktury

| Název | Adresa | Web. Stránky | Úřední povolení (číslo/datum vydání) | Osvědčení o bezpečnosti (číslo/datum vydání) | Datum začátku provozování dráhy | Celková délka trati (km)/rozchod (mm) | Elektrifikovaná trať - délka, napětí | Celková délka jedno/dvoj kolejně tratě | Provozané vlakové zabezpečovací zařízení (%) | Počet přejezdů | Počet návštěv |
|---|--|---|---|--|---------------------------------|---------------------------------------|--------------------------------------|--|--|----------------|---------------|
| České dráhy, a. s. | Praha 1, Nábřeží L. Svobody 1223, PSČ 110 15 | http://www.cd.cz/ | 2. UP/2008/9004 (25.8.2008) UP/2008/9005 (25.8.2008) | OSPD/2007/001 (12.11.2007) | 1.11.2003 | 107/1435 | 0,95/3000V ss | 107/0 | 0 | 4 | 47 |
| Zbytek trati, který CD,a.s. zůstal po rozdělení (30.6.2008) | | | | | | | | | | | |
| Správa železniční dopravní cesty, s. o. | Dlážděná 1003/7, Praha 1, PSČ 110 00 | http://www.szdc.cz | UP/2008/9002 (29.5.2008) UP/2008/9005 (29.5.2008) | OSPD/2008/007 (30.6.2008) | 1.7.2008 | 9455/1435 22/760 | 3151 | 7580/1907 | 31,1 | 8274 | 14703 |

| Název | Adresa | Web. Stránky | Úřední povolení (číslo/datum vydání) | Osvědčení o bezpečnosti (číslo/datum vydání) | Datum začátku provozování dráhy | Celková délka trati (km)/rozchod (mm) | Elektrifikovaná trať - délka, napětí | Celková délka jedno/dvoj kolejně tratě | Provozané vlakové zabezpečovací zařízení (%) | Počet přejezdů | Počet návštěv |
|---|---|---|---|--|---------------------------------|---------------------------------------|--------------------------------------|--|--|----------------|---------------|
| Advanced World Transport a.s. (nový název společnosti OKD, Doprava, akciová společnost) | Ostrava, Moravská Ostrava, Hornopolská 3314/38, PSČ 70262 | http://www.awtgroup.eu/cz.html | UP/1997/8005 (30.12.1997) | OSPD/2007/003, (15.10.2007) | 25.1.1998 | 20/1435 | 0 | 20/0 | 0 | 24 | 7 |
| VIAMONT a.s | Ústí nad Labem, Železničářská čp.1385, PSČ 400 03 | www.viamont.cz | UP/1997/8002 (10.12.1997), UP/1998/8007 (3.6.1998) | OSPD/2007/005, (15.8.2007) | 12.12.1997 | 37/1435 | 0 | 37/0 | 0 | 34 | 23 |
| Jindřichohradecké místní dráhy, a.s. | Nádražní 203/II, Jindřichův Hradec, 377 01 | www.jhmd.cz | UP/1997/8001 (6.6.1997), UP/1997/8003 (10.10.1997) | OSPD/2007/002, (22.11.2007) | 14.6.1997 | 79/760 | 0 | 79/0 | 0 | 134 | 12 |
| SART - stavby a rekonstrukce, a. s. | Šumperk, Uničovská čp. 2944/1 B, PSČ 78701 | http://www.sart.cz | UP/2005/8014 (23.3.2005) | OSPD/2008/004 | 15.4.2005 | 22/1435 | 0 | 22/0 | 0 | 53 | 12 |

Celková délka kolejí u dvou kolejných tratí je uvažována jako dvojnásobek stavební délky tratě.

Příloha A. Informace o železniční struktuře

A.2.2. Železniční podniky

| Název | Adresa | Web.stárnka | Bezpečnostní certifikát A - B 2004/49/ES | | Datum začátku provozování dražní dopravy | Typ dopravy | Počet hnacích vozidel (lokomotiv) | Počet elektrických nebo motorových jednotek | Počet osobních vozů/nákladních vozů | Počet strojvedoucích/počet zaměstnanců vlakového doprovodu | Objem osobní dopravy (vlkm) | Objem nákladní dopravy (vlkm) |
|--|--|---|---|-------------------|--|----------------|--|---|---|--|--------------------------------------|--|
| | | | (číslo) | (datum vydání) | | | | | | | | |
| Dopravci působící na dráze celostátní nebo regionálních vlastněných státem – SŽDC (včetně pronajatých tratí) – podle výkonů | | | | | | | | | | | | |
| AŽD Praha s. r. o. | Praha 10, Žitovnická 2/3146, PSČ 10617 | http://www.azd.cz/ | CZ1120080045 | 31.7.2008 | 15.2.1996 | T | 10 | 0 | 0/10 | 7/0 | | 1 282 |
| BF Logistics s.r.o. | Praha 9, Beranových 65, PSČ 19902 | www.bfl.cz/ | CZ1120070003 | 28.5.2007 | 1.3.2007 | V | 9 | 0 | 0/5 | 9/4 | | 83 253 |
| CZ Logistics, s.r.o. | Česká Třebová, Bezručovo nám. 580, PSČ 56002 | http://www.cmks.cz | CZ1120070004 | 20.6.2007 | 1.11.2006 | LTO | 1 | 0 | 0 | 10 | | 35 308 |
| ČD Cargo, a. s. | Jankovcova 1569/2c, Praha 7, PSČ 170 00 | http://www.cdcargo.cz/ | CZ1120070009 | 30.11.2007 | 1.12.2007 | OVL T | 873 | 0 | 53/27116 | 2208/352 | | 25 977 000 |
| České dráhy, a. s. | Praha 1, Nábřeží L. Svobody 1223, PSČ 110 15 | http://www.cd.cz/ | CZ1120080008 | 26.3.2008 | 1.11.2003 | OVL TNZ | 748 | 826 | 3035/142 | 4020/3434 | 125 083 072 | 1 235 454 |
| DBV-ITL, s. r. o. | Kolín IV, Polepská 867, PSČ 28002 | http://www.dbv-itl.cz/ | CZ1120080006 | 25.3.2008 | 29.4.2003 | VL | 3 | 0 | 0 | 1/0 | | 1 112 |
| Elektrizace železnic a.s. | Praha 4, Nusle, nám. Hrdinů 1693/4a, PSČ 14000 | http://www.elzel.cz/ | CZ1120080007 | 25.3.2008 | 1.9.1996 | T | 20 | 0 | 0/183 | 15/41 | | 35 648 |
| Elektrizácia železnic Kysak a. s. | Praha 4, Nusle, Nám. Hrdinů 1693/4a, PSČ 14000 | | CZ1220080019 | 29.5.2008 | | | 5 | 0 | 0/37 | 5/4 | | 6 576 |
| EUROVIA CZ, a. s. (do 31.3. Stavby silnic a žel.) | Praha 1, Národní třída 10, PSČ 11319 | www.ssz.cz | CZ1120080024 | 13.6.2008 | 15.6.2003 | T | 7 | 0 | 0/0 | 8 | | 1 399 |
| GJW Praha spol. s r.o. | Praha 9 - Hloubětín, Mezitratová 137, 198 00 | http://www.gjw-pha.cz/ | CZ11200800014 | 22.4.2008 | 15.10.1995 | VT | 6 | 0 | 0/4 | 3/4 | | 40 694 |
| Chládek & Tintěra, a.s. | Litoměřice, Nerudova 16, PSČ 412 01 | http://www.cht.cz/ | CZ11200800013 | 22.4.2008 | 1.1.2002 | OT | 2 | 0 | 0/25 | 3/1 | | 30 620 |

| Název | Adresa | Web.stárnka | Bezpečnostní certifikát A - B 2004/49/ES | | Datum začátku provozování dražní dopravy | Typ dopravy | Počet hnačích vozidel (lokomotiv) | Počet elektrických nebo motorových jednotek | Počet osobních vozů/nákladních vozů | Počet strojvedoucích/počet zaměstnanců vlakového doprovodu | Objem osobní dopravy (vlkm) | Objem nákladní dopravy (vlkm) |
|--|---|---|---|-------------------|--|----------------|--|---|---|--|--------------------------------------|--|
| | | | (číslo) | (datum vydání) | | | | | | | | |
| Chládek & Tintěra, Pardubice, a.s. | Pardubice, Zelené Předměstí, K Vápence 2677, PSČ 53002 | http://www.cht-pce.cz/ | CZ11200800035 | 5.9.2008 | 1.4.1996 | T | 12 | 0 | 0/0 | 18 | | |
| IDS CARGO a. s. | Albertova 21 PSČ 77900 Olomouc | http://www.ids-cargo.cz/ | CZ11200800043 | 5.12.2008 | 6.1.1900 | V | 3 | 0 | 0/10 | 31/2 | | 28 334 |
| IDS-Inženýrské a dopravní stavby Olomouc a. s. | Olomouc, Albertova 229/21, 779 00 | www.ids-olomouc.cz | CZ11200800018 | 10.3.2008 | 20.8.2001 | VT | 27 | 0 | 0/42 | 5 | | 751 |
| inTERRA s.r.o. | Lanškroun, Dvorská 605, PSČ 56301 | http://www.interracz.eu | CZ11200900006 | 15.4.2009 | 1.5.1998 | T | 1 | 1 | 0 | 3 | | |
| JARO Česká Skalice, s. r. o. | Česká Skalice, Havlíčkova 610, okres Náchod, PSČ 55203 | www.jarocs.cz | CZ11200800029 | 1.7.2008 | 23.4.2001 | T | 2 | 0 | 4 | 2 | | 2 206 |
| Jindřichohradecké místní dráhy, a. s. | Nádražní 203/II, Jindřichův Hradec, 377 01 | www.jhmd.cz | CZ1120070008 | 22.11.2007 | 1.7.1997 | NLT | 15 | 1 | 36/31 | 15/13 | | 40 |
| KK-provoz a opravy lokomotiv s.r.o. | Býškovice, č.p. 108, 753 53 | | CZ11200800022 | 12.6.2008 | 15.12.2003 | T | 9 | 0 | 0 | 26/0 | | 4 932 |
| KŽC Doprava, s.r.o. | Praha 9, Koloděje, Meinlinova 336, PSČ 19016 | http://www.kzc.cz/ | CZ11200800041 | 10.11.2008 | 15.3.2006 | VONTL | 4 | 5 | 6 | 12/14 | 18 315 | 4 556 |
| Lokálka Group, občanské sdružení | Rokycany, Plzeňská 334, PSČ 33701 | http://www.lokalkagroup.cz/ | CZ11200800040 | 5.11.2008 | 15.4.2005 | OVN | 3 | 0 | 0 | 3 | 4 308 | 152 |
| LOKO TRANS s r. o. | Brno, Vofříškova 2, 623 00 | http://www.lokotrans.cz | CZ1120070006 | 12.11.2007 | 29.5.1999 | LTO | 0 | 0 | 0 | 3 | | 5 941 |
| LTE Logistik a Transport Czechia s.r.o. | Šilheřovice, Dolní 404, PSČ 74715 | http://www.lte-czechia.cz/ | CZ1120090012 | 14.7.2009 | 1.12.2005 | v | 0 | 0 | 0 | 4/2 | | 7 111 |
| METRANS a. s. | Praha 10, Podlešská 926 | http://www.metrans.cz | CZ1120090010 | 9.6.2009 | 1.9.2008 | V | 4 | 0 | 0/1060 | 7/0 | | 603 |
| MTH Praha, a. s. | Praha 8, Kandertova 1a/1131, 180 00 | www.mth.cz | CZ1120090004 | 10.3.2009 | 1.4.1996 | LTO | 6 | 0 | 0 | 1/2 | | 576 |
| N+N-Konstrukce a dopr. stav. Litoměřice, s. r. o. | Litoměřice, Masarykova 31, 412 01 | http://www.nanlitomerice.cz/ | CZ11200800044 | 15.12.2008 | 13.7.1998 | T | 4 | 0 | 0 | 7 | | 5 553 |

| Název | Adresa | Web.stárnka | Bezpečnostní certifikát A - B 2004/49/ES | | Datum začátku provozování drážní dopravy | Typ dopravy | Počet hnacích vozidel (lokomotiv) | Počet elektrických nebo motorových jednotek | Počet osobních vozů/nákladních vozů | Počet strojvedoucích/počet zaměstnanců vlakového doprovodu | Objem osobní dopravy (víkm) | Objem nákladní dopravy (víkm) |
|--|--|-----------------------------------|--|--------------------|--|-------------|-----------------------------------|---|-------------------------------------|--|-----------------------------|-------------------------------|
| | | | (číslo) | (datum vydání) | | | | | | | | |
| OHL ŽS, a. s. | Brno - stířed, Burešova 938/17, PSČ 66002 | www.ohlzs.cz | CZ11200800012 | 21.4.2008 | 1.12.2004 | V | 0 | 0 | 0/10 | 7/3 | | |
| OKD, Doprava,akciová spol. (vč. pronajatých tratí) | Ostrava - Moravská Ostrava, Nádražní 93/2967, 702 62 | www.okd-doprava.cz/indexcz.html | CZ11200800002 | 16.1.2008 | 1.5.1995 | VN | 157 | 0 | 0/2594 | 140/224 | 120 440 | 1 266 553 |
| OLOMOUCKÁ DOPRAVNÍ s.r.o. | Olomouc, Neředín, gen.Piky 491/2, PSČ 77900 | www.olomouckadopravni.cz/ | CZ11200700005 | 8.8.2007 | 20.1.2007 | N | 2 | 0 | 0/18 | 2/2 | | 21 049 |
| Ostravská dopravní společnost, a.s. | Ostrava, Přívoz, U Tiskárny 616/9, PSČ 70200 | http://www.odos.cz/ | CZ11200800016 | 7.5.2008 | 10.8.2004 | VT | 27 | 0 | 0/0 | 23 | | 110 597 |
| Posázavský Pacifik - doprava, s. r. o. | Čerčany, Nádražní čp. 25, PSČ 25722 | http://www.posazavsky-pacifik.cz/ | | zastaveno v r.2009 | 20.7.2004 | OVT | * | * | * | * | 240 | 0 |
| Puš s.r.o. | Dvůr Králové, Bezručova 1665, PSČ 54402 | http://www.pusro.net/ | CZ11200800039 | 2.10.2008 | 10.6.1995 | VNO | 1 | 0 | 5/0 | 1/1 | 1 171 | 240 |
| RAILTRANSPORT s r. o. | Sokolov, Spartakiádní 1979/4, 356 01 | www.railtrans.info/ | CZ11200800038 | 1.10.2008 | 10.1.2004 | NTVO | 3 | 0 | 2/0 | 12/3 | 94 379 | 1 171 |
| RM LINES, a. s. | Litoměřice, Kofenského 1474/3, PSČ 41201 | http://www.rmlines.cz | CZ11200800020 | 3.6.2008 | 25.8.2005 | V | 2 | 0 | 0/0 | 0 | | 94 379 |
| RUTR, spol. s r. o. | Praha 4, Chodovská 7, PSČ 14100 | www.rutr.cz | CZ11200800025 | 17.6.2008 | 1.1.2001 | T | 0 | 0 | 0/0 | 0 | | |
| SANRE, spol. s r. o. | Bohumín, Nový Bohumín, Lidická č.p. 219, PSČ 73581 | www.sanre.cz | CZ11200900005 | 24.3.2009 | 15.8.1996 | T | 1 | 1 | 0/0 | 3 | | 54 |
| SART - stavby a rekonstrukce, a. s. | Šumperk, Uničovská čp. 2944/1 B, PSČ 78701 | http://www.sart.cz | CZ11200800009 | 8.4.2008 | 15.4.2005 | T | 1 | 0 | 0/0 | 2 | | 5 |
| SD - Kolejová doprava, a. s. | Kadaň, Tušimice 7, PSČ 43201 | http://www.sd-kd.cz | CZ11200700001 | 1.10.2007 | 1.9.2006 | N | 26 | 0 | 0/180 | 14/12 | | 8 016 |

| Název | Adresa | Web.stárnka | Bezpečnostní certifikát A - B 2004/49/ES | | Datum začátku provozování drážní dopravy | Typ dopravy | Počet hnacích vozidel (lokomotiv) | Počet elektrických nebo motorových jednotek | Počet osobních vozů/nákladních vozů | Počet strojvedoucích/počet zaměstnanců vlakového doprovodu | Objem osobní dopravy (víkm) | Objem nákladní dopravy (víkm) |
|--|--|--------------------------------------|--|----------------|--|-------------|-----------------------------------|---|-------------------------------------|--|-----------------------------|-------------------------------|
| | | | (číslo) | (datum vydání) | | | | | | | | |
| SEŽEV-REKO, s.r.o. | Brno, Maloměřice, Jarní 898/50, PSČ 61400 | http://www.sezev-reko.cz/ | CZ1120080026 | 17.6.2008 | 5.5.1997 | T | 8 | 0 | 0/6 | 8/0 | | 7 376 |
| SGJW Hradec Králové, spol. s r. o. | Hradec Králové, Na Dúchodě čp. 1674, PSČ 50002 | http://www.sgjw.cz | CZ1120080023 | 12.6.2008 | 1.11.1995 | T | 1 | 0 | 0/3 | 2/6 | | 8 686 |
| Skanska DS a.s. | Brno, Bohunická 133/50, PSČ 61900 | www.skanska.cz | CZ1120080021 | 3.6.2008 | 1.9.2002 | TV | 11 | 0 | 5/31 | 11 | | 30 501 |
| Slezské zemské dráhy o.p.s. | Bohušov č.p.15, 793 99 | | CZ1120080027 | 19.6.2008 | 15.6.2006 | VOTL | * | * | * | * | 2 202 | 8 408 |
| SLEZSKOMORAVSKÁ DRÁHA a. s. | Ostrava, Slezská Ostrava, Michálkovičká ul.č.86/1942, 710 00 | www.slezskomoravskadraha.cz | CZ1120080032 | 7.7.2008 | 20.3.1998 | TV | 9 | 0 | 0 | 21/21 | | 17 027 |
| Slovenská železničná dopravná spoločnosť, a.s. | Na Štepnici 1379/1, Zvolen | | CZ1220080032 | 16.7.2009 | | | 8 | 0 | 0 | 31 | | 93 |
| Sokolovská uhelná, právní nástupce, a.s. | Sokolov, Staré náměstí 69, PSČ 35600 | www.suas.cz | CZ1120070007 | 21.11.2007 | 15.6.1996 | V | 12 | 0 | 0/116 | 14/30 | | 38 066 |
| Společnost železniční výtopna Jaroměř | Jaroměř, Nádražní 227, 551 01 | http://www.spolecnost-zeleznicni.cz/ | CZ1120090016 | 10.8.2009 | 1.11.1995 | OVN | 2 | 0 | 5/0 | 1/3 | 37 101 | 7 758 |
| Správa železniční dopravní cesty, s. o. | Dlážděná 1003/7, Praha 1, PSČ 110 00 | http://www.szdc.cz | CZ1120080028 | 30.6.2008 | 1.7.2008 | OT | 1 | 0 | 0/259 | 1/356 | | 2 676 263 |
| Stavební firma Carda-Müller s. r. o. | Olomouc, Chválkovice, Chválkovičká 332/17, 773 00 | www.carda-muller.cz | CZ1120090001 | 3.2.2009 | 1.5.2001 | T | 1 | 0 | 0 | 1 | | 468 |
| Stavební obnova železnic a. s. | Olomouc, Libušina 103, PSČ 77200 | www.soz.cz | CZ1120080003 | 23.1.2008 | 1.3.1999 | T | 0 | 0 | 0/0 | 0/4 | | 1 064 |
| TCHAS ŽD s.r.o. | Ostrava, Poruba, Francouzská 6167, PSČ 70800 | | CZ1120090007 | 15.4.2009 | 1.12.2008 | T | 1 | 0 | 0 | 4 | | 3 054 |
| TOMI-REMONT a. s. | Prostějov, Přemyslovka č.p. 2514/4, PSČ 79601 | www.tomi-remont.cz | CZ1120080017 | 14.5.2008 | 2.10.1995 | T | 9 | 0 | 0/17 | 18/24 | | 25 211 |

| Název | Adresa | Web.stárnka | Bezpečnostní certifikát A - B 2004/49/ES | | Datum začátku provozování drážní dopravy | Typ dopravy | Počet hnacích vozidel (lokomotiv) | Počet elektrických nebo motorových jednotek | Počet osobních vozů/nákladních vozů | Počet strojvedoucích/počet zaměstnanců vlakového doprovodu | Objem osobní dopravy (vlkm) | Objem nákladní dopravy (vlkm) |
|--|---|------------------------------|--|----------------|--|-------------|-----------------------------------|---|-------------------------------------|--|-----------------------------|-------------------------------|
| | | | (číslo) | (datum vydání) | | | | | | | | |
| TORAMOS, s. r. o. | Český Těšín, ul. Tovární 1001/129, PSČ 73701 | www.toramos.cz/ | CZ1120080046 | 17.12.2008 | 1.4.1996 | T | 2 | 0 | 0/0 | 4 | | 521 |
| Trakce, a. s. | Ostrava-Moravská Ostrava a Přivoz, Hlávkova č. 428/3, PSČ 70200 | www.trakce.cz | CZ1120090002 | 20.2.2009 | 20.8.2002 | T | 3/1 | 0 | 0/16 | 2/3 | | 3 586 |
| TRAMO RAIL, a. s. | Olomouc, Železniční 547/4, PSČ 77200 | http://www.tramo-rail.cz | CZ1120070031 | 7.7.2008 | 31.3.2000 | T | 3 | 0 | 0/9 | 3/4 | | 3 092 |
| Trat'ová strojná společnost, a.s. | Hradec Králové, Jičínská 1605, PSČ 50101 | www.tssas.cz | CZ1120080011 | 21.4.2008 | 1.2.2005 | TV | 33 | 0 | 0/877 | 28/23 | | 505 209 |
| Unipetrol Doprava, a.s. | Litvínov - Růžodol č.p. 4, 436 70 Litvínov | www.unipetrolodoprava.cz | CZ1120070010 | 11.12.2007 | 1.1.1996 | V | 38 | 0 | 0/0 | 22/2 | | 810 115 |
| Veolia Transport Morava, a. s. | Ostrava, Moravská Ostrava, Vítkovická 3133/5, PSČ 70200 | www.connexmorava.wgz.cz/ | CZ1120080036 | 10.9.2008 | 11.12.2005 | OV | 3 | 1 | 2 | 9/9 | | |
| VIAMONT a.s. (včetně pronajatých tratí) | Ústí nad Labem, Železničářská čp.1385, PSČ 400 03 | www.viamont.cz | CZ120080005 | 6.2.2008 | 2.10.1995 | T | 0 | 9 | 5 | 45 | 749 697 | |
| VIAMONT Cargo a. s. (včetně pronajatých tratí) | Ústí nad Labem, Havířská 346/100, PSČ 40010 | http://www.viamontcargo.cz | CZ1120080004 | 6.2.2008 | 15.8.2007 | VT | 40 | 0 | 0/148 | 31/26 | | 228 535 |
| Viamont DSP, a. s. | Ústí nad Labem, Železničářská čp.1385, PSČ 400 03 | http://www.viamont.cz/dsp/ | CZ1120080010 | 10.4.2008 | 10.11.2001 | VT | 9 | 0 | 83 | 33/8 | | 62 878 |
| VÍTKOVICE Doprava, a. s. | Ostrava, Moravská Ostrava, ulice 1. máje 3302/102 A, PSČ 70300 | http://doprava.vitkovice.cz/ | CZ1120080034 | 3.9.2008 | 10.6.2004 | V | 3 | 0 | 0/59 | 5/4 | | 10 418 |
| ZABABA, s. r. o. | Praha 5, Pod Lipkami 1407/16, PSČ 15000 | http://www.zababa.cz | CZ1120090009 | 20.4.2009 | 10.7.2004 | VONTL | 1 | 0 | 0/0 | 4/2 | | 137 |

Dopravce působící na regionální dráze, jejímž provozovatelem není SŽDC (ale je JHMD nebo SART)

| Název | Adresa | Web.stárnka | Bezpečnostní certifikát A - B 2004/49/ES | | Datum začátku provozování dražní dopravy | Typ dopravy | Počet hnacích vozidel (lokomotiv) | Počet elektrických nebo motorových jednotek | Počet osobních vozů/nákladních vozů | Počet strojvedoucích/počet zaměstnanců vlakového doprovodu | Objem osobní dopravy (vlkm) | Objem nákladní dopravy (vlkm) |
|---------------------------------------|--|--------------------------|---|-------------------|--|----------------|--|---|---|--|--------------------------------------|-------------------------------------|
| | | | (číslo) | (datum vydání) | | | | | | | | |
| Jindřichohradecké místní dráhy, a. s. | Nádražní 203/II, Jindřichův Hradec, 377 01 | www.jhmd.cz | CZ1120070008 | 22.11.2007 | 1.7.1997 | NLT | 15 | 1 | 36/31 | 15/13 | 359 821 | 75 700 |
| Veolia Transport Morava, a. s. | Ostrava, Moravská Ostrava, Vítkovická 3133/5, PSČ 70200 | www.connexmorava.wgz.cz/ | CZ1120080036 | 10.9.2008 | 11.12.2005 | OV | 3 | 1 | 2 | 9/9 | 246 000 | |

Poznámka: 1. Všichni dopravci, kteří mají v ČR vydaná osvědčení část A mají rovněž vydané i osvědčení část B.
2. Osvědčení podle 2001/14/ES v ČR není od r. 2009 žádné platné.

Typ dopravy:

O – osobní doprava

V – nákladní doprava

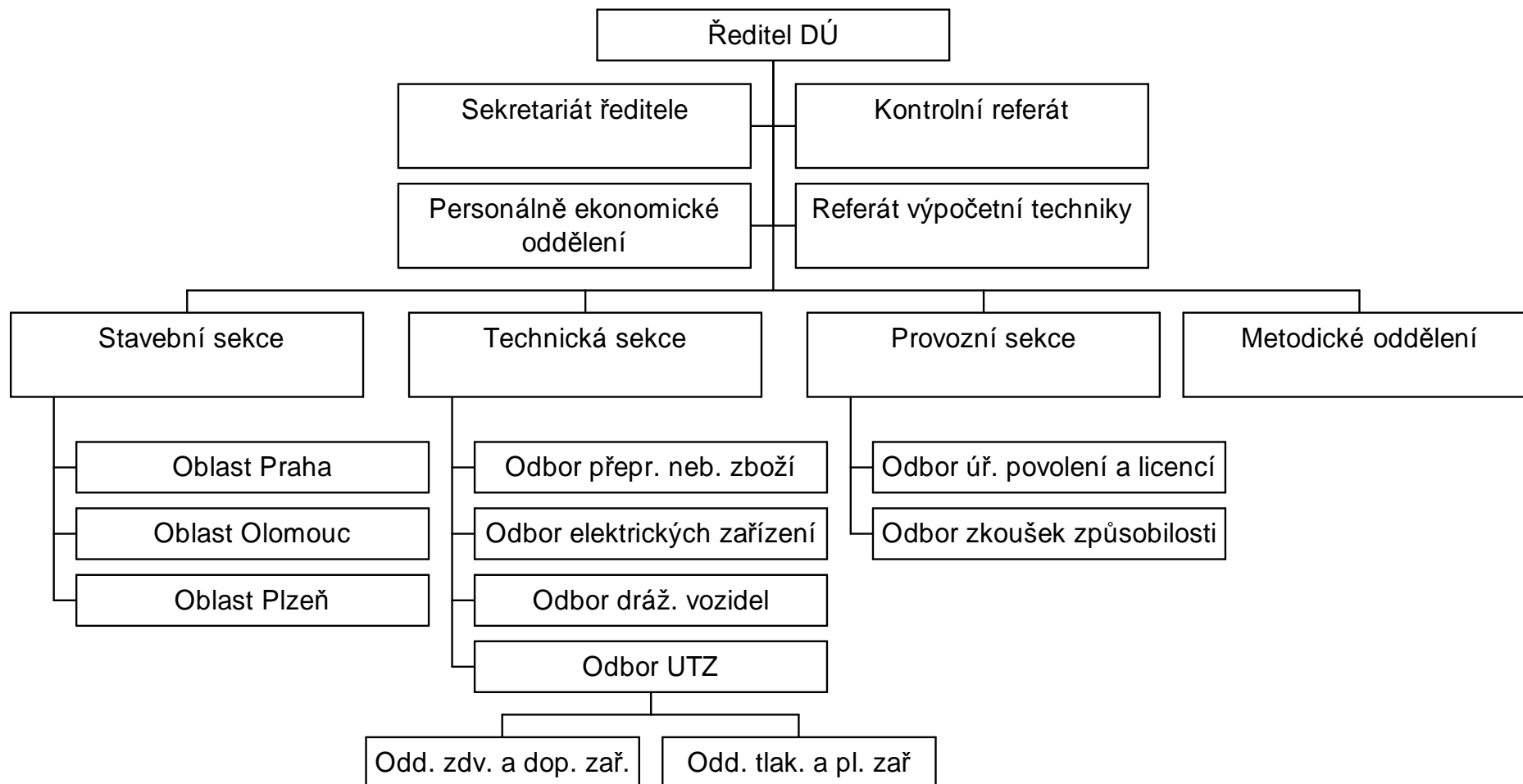
Z – přeprava zvířat

T – doprava traťových prostředků

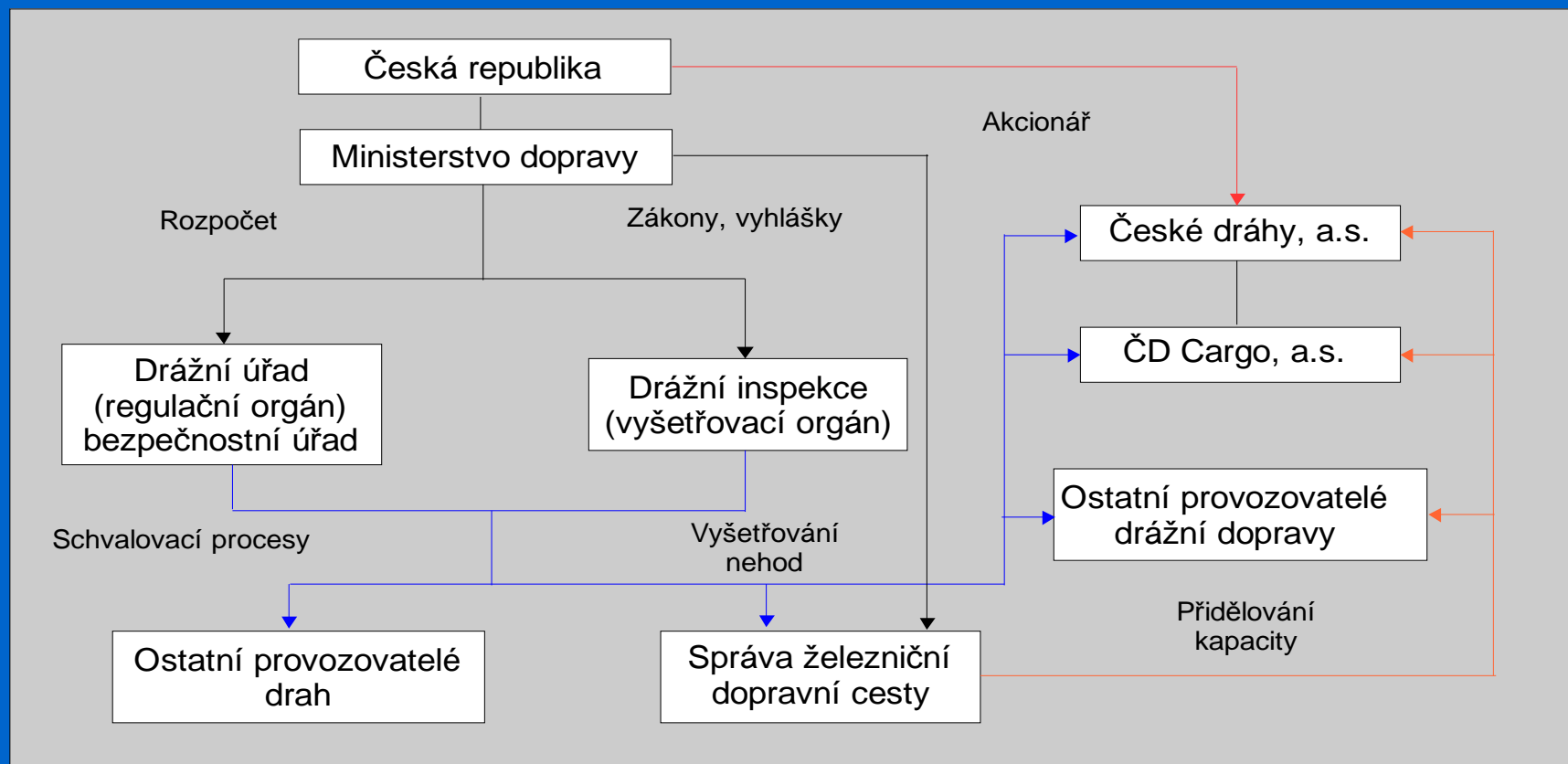
L – zkoušky a doprava hnacích vozidel v souvislosti s jejich opravami

N – nostalgické jízdy / presentace

Organizační schéma DÚ



Funkční schéma železničního sektoru v České republice



Příloha C. Data CSIs – použité definice

C.1 CSI data

Přehled mimořádných událostí - podle definice Nařízení evropského parlamentu a rady 91/2003

1. Ukazatelé vztažené k nehodám:

1.1a Celkový počet závažných nehod a nehod rozdělený do typů nehod.

1.1b Relativní počet (na milion vlakových km) závažných nehod a nehod rozdělený do typů nehod.

| | Celkový počet všech nehod: | Počet srážek drážních vozidel, včetně srážek s překážkami, které se vyskytnou v průjezdném průřezu. | Počet vykolejení drážních vozidel. | Počet nehod při střetnutí drážních a silničních vozidel na úrovňových přejezdech, včetně střetnutí drážních vozidel s chodci na úrovňových přejezdech. | Počet případů, při kterých dojde k nehodám osob způsobeným pohybujícími se drážními vozidly, s vyloučením sebevražd. | Počet požárů drážních vozidel. | Počet jiných nehod. |
|--------------------------------|----------------------------|---|------------------------------------|--|--|--------------------------------|---------------------|
| 1.1a Celkový počet všech nehod | 113 | 5 | 3 | 42 | 62 | 1 | 0 |

| | | | | | | | |
|----------------------------------|----------|----------|----------|----------|----------|----------|----------|
| 1.1b Relativní počet všech nehod | 6,92E-01 | 3,06E-02 | 1,84E-02 | 2,57E-01 | 3,80E-01 | 6,13E-03 | 0,00E+00 |
|----------------------------------|----------|----------|----------|----------|----------|----------|----------|

| | Sebevraždy |
|-------------------------------|------------|
| 1.1a Celkový počet sebevražd. | 185 |

| | | | | | | | |
|---------------------------------|----------|--|--|--|--|--|--|
| 1.1b Relativní počet sebevražd. | 1,13E+00 | | | | | | |
|---------------------------------|----------|--|--|--|--|--|--|

1.2a Celkový počet těžce zraněných osob rozdělený do kategorií.

1.2b Relativní počet (na bilion osobokm) těžce zraněných osob rozdělený do následujících kategorií.

1.2b Relativní počet (na milion vlakových km) těžce zraněných osob rozdělený do následujících kategorií.

| | Celkový počet při všech nehodách: | Srážky drážních vozidel, včetně srážek s překážkami, které se vyskytnou v průjezdném průřezu. | Vykolejení drážních vozidel. | Střetnutí drážních a silničních vozidel na úrovňových přejezdech, včetně střetnutí drážních vozidel s chodci na úrovňových přejezdech. | Případy, při kterých dojde k nehodám osob způsobeným pohybujícími se drážními vozidly, s vyloučením sebevražd. | Požáry drážních vozidel. | Ostatní. |
|---|-----------------------------------|---|------------------------------|--|--|--------------------------|----------|
| 1.2.a Celkový počet těžce zraněných osob. | 92 | 1 | 0 | 33 | 58 | 0 | 0 |

| | Celkový počet při všech nehodách: | Srážky drážních vozidel, včetně srážek s překážkami, které se vyskytnou v průjezdném průřezu. | Vykolejení drážních vozidel. | Střetnutí drážních a silničních vozidel na úrovňových přejezdech, včetně střetnutí drážních vozidel s chodci na úrovňových přejezdech. | Případy, při kterých dojde k nehodám osob způsobeným pohybujícími se drážními vozidly, s vyloučením sebevražd. | Požáry drážních vozidel. | Ostatní. |
|---|-----------------------------------|---|------------------------------|--|--|--------------------------|----------|
| 1.2.b Relativní počet těžce zraněných osob. | 5,64E-01 | 6,13E-03 | 0,00E+00 | 2,02E-01 | 3,55E-01 | 0,00E+00 | 0,00E+00 |

| | Celkový počet při všech nehodách: | Srážky drážních vozidel, včetně srážek s překážkami, které se vyskytnou v průjezdném průřezu. | Vykolejení drážních vozidel. | Střetnutí drážních a silničních vozidel na úrovňových přejezdech, včetně střetnutí drážních vozidel s chodci na úrovňových přejezdech. | Případy, při kterých dojde k nehodám osob způsobeným pohybujícími se drážními vozidly, s vyloučením sebevražd. | Požáry drážních vozidel. | Ostatní. |
|----------------|-----------------------------------|---|------------------------------|--|--|--------------------------|----------|
| 1.2a Cestující | 9 | 0 | 0 | 0 | 9 | 0 | 0 |

| | | | | | | | |
|----------------------------|----------|----------|----------|----------|----------|----------|----------|
| 1.2b Relativní - cestující | 5,52E-02 | 0,00E+00 | 0,00E+00 | 0,00E+00 | 5,52E-02 | 0,00E+00 | 0,00E+00 |
|----------------------------|----------|----------|----------|----------|----------|----------|----------|

| | | | | | | | |
|----------------------------|----------|----------|----------|----------|----------|----------|----------|
| 1.2c Relativní - cestující | 1,39E+00 | 0,00E+00 | 0,00E+00 | 0,00E+00 | 1,39E+00 | 0,00E+00 | 0,00E+00 |
|----------------------------|----------|----------|----------|----------|----------|----------|----------|

| | | | | | | | |
|--|---|---|---|---|---|---|---|
| 1.2a Zaměstnanci včetně zaměstnanců dodavatelů | 2 | 1 | 0 | 0 | 1 | 0 | 0 |
|--|---|---|---|---|---|---|---|

| | | | | | | | |
|--|----------|----------|----------|----------|----------|----------|----------|
| 1.2a Relativní - zaměstnanci včetně zaměstnanců dodavatelů | 1,23E-02 | 6,13E-03 | 0,00E+00 | 0,00E+00 | 6,13E-03 | 0,00E+00 | 0,00E+00 |
|--|----------|----------|----------|----------|----------|----------|----------|

| | | | | | | | |
|-------------------------|----|---|---|----|---|---|---|
| 1.2a Uživatelé přejezdů | 33 | 0 | 0 | 33 | 0 | 0 | 0 |
|-------------------------|----|---|---|----|---|---|---|

| | | | | | | | |
|-------------------------------------|----------|----------|----------|----------|----------|----------|----------|
| 1.2b Relativní - uživatelé přejezdů | 2,02E-01 | 0,00E+00 | 0,00E+00 | 2,02E-01 | 0,00E+00 | 0,00E+00 | 0,00E+00 |
|-------------------------------------|----------|----------|----------|----------|----------|----------|----------|

| | | | | | | | |
|------------------------|----|---|---|---|----|---|---|
| 1.2a Neoprávněné osoby | 48 | 0 | 0 | 0 | 48 | 0 | 0 |
|------------------------|----|---|---|---|----|---|---|

| | | | | | | | |
|------------------------------------|----------|----------|----------|----------|----------|----------|----------|
| 1.2b Relativní - neoprávněné osoby | 2,94E-01 | 0,00E+00 | 0,00E+00 | 0,00E+00 | 2,94E-01 | 0,00E+00 | 0,00E+00 |
|------------------------------------|----------|----------|----------|----------|----------|----------|----------|

| | | | | | | | |
|-----------------|---|---|---|---|---|---|---|
| 1.2a Jiné osoby | 0 | 0 | 0 | 0 | 0 | 0 | 0 |
|-----------------|---|---|---|---|---|---|---|

| | | | | | | | |
|-----------------------------|----------|----------|----------|----------|----------|----------|----------|
| 1.2b Relativní - Jiné osoby | 0,00E+00 | 0,00E+00 | 0,00E+00 | 0,00E+00 | 0,00E+00 | 0,00E+00 | 0,00E+00 |
|-----------------------------|----------|----------|----------|----------|----------|----------|----------|

1.3a Celkový počet usmrcených osob rozdělený do kategorií.

1.3b Relativní počet (na bilion osobokm) usmrcených osob rozdělený do následujících kategorií.

1.3b Relativní počet (na milion vlakových km) usmrcených osob rozdělený do následujících kategorií.

| | Celkový počet při všech nehodách: | Srážky drážních vozidel, včetně srážek s překážkami, které se vyskytnou v průjezdném průřezu. | Vykolejení drážních vozidel. | Střetnutí drážních a silničních vozidel na úrovňových přejezdech, včetně střetnutí drážních vozidel s chodci na úrovňových přejezdech. | Případy, při kterých dojde k nehodám osob způsobeným pohybujícími se drážními vozidly, s vyloučením sebevražd. | Požáry drážních vozidel. | Ostatní. |
|-------------------------------------|-----------------------------------|---|------------------------------|--|--|--------------------------|----------|
| 1.3a Celkový počet usmrcených osob. | 26 | 0 | 0 | 21 | 5 | 0 | 0 |

| | Celkový počet při všech nehodách: | Srážky drážních vozidel, včetně srážek s překážkami, které se vyskytnou v průjezdném průřezu. | Vykolejení drážních vozidel. | Střetnutí drážních a silničních vozidel na úrovňových přejezdech, včetně střetnutí drážních vozidel s chodci na úrovňových přejezdech. | Případy, při kterých dojde k nehodám osob způsobeným pohybujícími se drážními vozidly, s vyloučením sebevražd. | Požáry drážních vozidel. | Ostatní. |
|---------------------------------------|-----------------------------------|---|------------------------------|--|--|--------------------------|----------|
| 1.3b Relativní počet usmrcených osob. | 1,59E-01 | 0,00E+00 | 0,00E+00 | 1,29E-01 | 3,06E-02 | 0,00E+00 | 0,00E+00 |

| | Celkový počet při všech nehodách: | Srážky drážních vozidel, včetně srážek s překážkami, které se vyskytnou v průjezdném průřezu. | Vykolejení drážních vozidel. | Střetnutí drážních a silničních vozidel na úrovňových přejezdech, včetně střetnutí drážních vozidel s chodci na úrovňových přejezdech. | Případy, při kterých dojde k nehodám osob způsobeným pohybujícími se drážními vozidly, s vyloučením sebevražd. | Požáry drážních vozidel. | Ostatní. |
|----------------|-----------------------------------|---|------------------------------|--|--|--------------------------|----------|
| 1.3a Cestující | 1 | 0 | 0 | 0 | 1 | 0 | 0 |

| | | | | | | | |
|----------------------------|----------|----------|----------|----------|----------|----------|----------|
| 1.3b Relativní - cestující | 6,13E-03 | 0,00E+00 | 0,00E+00 | 0,00E+00 | 6,13E-03 | 0,00E+00 | 0,00E+00 |
|----------------------------|----------|----------|----------|----------|----------|----------|----------|

| | | | | | | | |
|----------------------------|----------|----------|----------|----------|----------|----------|----------|
| 1.3c Relativní - cestující | 1,55E-01 | 0,00E+00 | 0,00E+00 | 0,00E+00 | 1,55E-01 | 0,00E+00 | 0,00E+00 |
|----------------------------|----------|----------|----------|----------|----------|----------|----------|

| | | | | | | | |
|--|---|---|---|---|---|---|---|
| 1.3a Zaměstnanci včetně zaměstnanců dodavatelů | 0 | 0 | 0 | 0 | 0 | 0 | 0 |
|--|---|---|---|---|---|---|---|

| | | | | | | | |
|--|----------|----------|----------|----------|----------|----------|----------|
| 1.2a Relativní - zaměstnanci včetně zaměstnanců dodavatelů | 0,00E+00 | 0,00E+00 | 0,00E+00 | 0,00E+00 | 0,00E+00 | 0,00E+00 | 0,00E+00 |
|--|----------|----------|----------|----------|----------|----------|----------|

| | | | | | | | |
|-------------------------|----|---|---|----|---|---|---|
| 1.3a Uživatelé přejezdů | 21 | 0 | 0 | 21 | 0 | 0 | 0 |
|-------------------------|----|---|---|----|---|---|---|

| | | | | | | | |
|-------------------------------------|----------|----------|----------|----------|----------|----------|----------|
| 1.3b Relativní - uživatelé přejezdů | 1,29E-01 | 0,00E+00 | 0,00E+00 | 1,29E-01 | 0,00E+00 | 0,00E+00 | 0,00E+00 |
|-------------------------------------|----------|----------|----------|----------|----------|----------|----------|

| | | | | | | | |
|------------------------|---|---|---|---|---|---|---|
| 1.3a Neoprávněné osoby | 4 | 0 | 0 | 0 | 4 | 0 | 0 |
|------------------------|---|---|---|---|---|---|---|

| | | | | | | | |
|------------------------------------|----------|----------|----------|----------|----------|----------|----------|
| 1.3b Relativní - neoprávněné osoby | 2,45E-02 | 0,00E+00 | 0,00E+00 | 0,00E+00 | 2,45E-02 | 0,00E+00 | 0,00E+00 |
|------------------------------------|----------|----------|----------|----------|----------|----------|----------|

| | | | | | | | |
|-----------------|---|---|---|---|---|---|---|
| 1.3a Jiné osoby | 0 | 0 | 0 | 0 | 0 | 0 | 0 |
|-----------------|---|---|---|---|---|---|---|

| | | | | | | | |
|-----------------------------|----------|----------|----------|----------|----------|----------|----------|
| 1.3b Relativní - Jiné osoby | 0,00E+00 | 0,00E+00 | 0,00E+00 | 0,00E+00 | 0,00E+00 | 0,00E+00 | 0,00E+00 |
|-----------------------------|----------|----------|----------|----------|----------|----------|----------|

2. Ukazatelé vztahující se k ostatním mimořádným událostem - ohrožením:

2.1a Celkový počet ostatních mimořádných událostí - ohrožení rozdělený do následujících typů.

2.1b Relativní počet ostatních mimořádných událostí - ohrožení rozdělený do následujících typů na milion vlakových km

| | Ostatní mimořádné události - ohrožení: | Lomy kolejnic. | Vybočení kolejí. | Poruchy zabezpečovacích zařízení ohrožujících bezpečnost. | Projekté návěstí. | Lomy kol na vozovém parku v provozu. | Lomy náprav na vozovém parku v provozu. |
|------------------------------------|--|----------------|------------------|---|-------------------|--------------------------------------|---|
| 2.1a Celkový počet při všech nehod | 55 | 15 | 0 | 0 | 39 | 1 | 0 |

| | | | | | | | |
|--------------------------------------|----------|----------|----------|----------|----------|----------|----------|
| 2.1b Relativní počet při všech nehod | 3,37E-01 | 9,19E-02 | 0,00E+00 | 0,00E+00 | 2,39E-01 | 0,00E+00 | 0,00E+00 |
|--------------------------------------|----------|----------|----------|----------|----------|----------|----------|

3. Ukazatelé vztahující se k následkům nehod.

3.1a Celkové náklady na všechny nehody (Euro)

3.1b Relativní náklady všech nehod na milion vlakových km (Euro)

3.2a Celkový počet pracovních hodin zaměstnanců a dodavatelů, které nemohly být odpracovány kvůli nehodě.

3.2b Relativní počet pracovních hodin zaměstnanců a dodavatelů, které nemohly být odpracovány kvůli nehodě.

| | Celkové náklady na všechny nehody: | Náklady na usmrcené osoby. | Náklady na zranění. | Náklady na výměnu nebo opravu poškozených vozidel a železničních zařízení. | Náklady na zpoždění, odklon dopravy, včetně extra nákladů pro zaměstnance a ztráta budoucích zisků. |
|---------------------|------------------------------------|----------------------------|---------------------|--|---|
| 3.1a Náklady (Euro) | 304 901 | 31 325 | 81 285 | 177 339 | 14 952 |

| | | | | | |
|---------------------------------|----------|----------|----------|----------|----------|
| 3.1b Relativní - náklady (Euro) | 1,87E+03 | 1,92E+02 | 4,98E+02 | 1,09E+03 | 9,16E+01 |
|---------------------------------|----------|----------|----------|----------|----------|

| | |
|--|--|
| 3.2a Celkový počet pracovních hodin zaměstnanců a dodavatelů, které nemohly odpracovat kvůli nehodě. | |
| 3.2a Počet pracovních hodin. | |

| | |
|--|--|
| 3.2a Relativní počet pracovních hodin zaměstnanců a dodavatelů, které nemohli odpracovat kvůli nehodě. | |
|--|--|

4. Ukazatelé vztahující se k technické bezpečnosti infrastruktury a jejích komponent.

| | Procento trati s provozovaným automatickým vlakovým zabezpečovacím zařízením (ETCS, LVZ). | | Celkový počet přejezdů. | Celkový počet přejezdů na km trati. | Procento přejezdů s automatickým nebo ručně ovládaným zařízením. |
|----------|---|-------|-------------------------|-------------------------------------|--|
| 4. Počet | 17% | 0,00% | 8523 | 7,38E-01 | 24,70% |

5. Ukazatelé vztahující se k bezpečnosti.

Vnitřní kontroly vykonané provozovateli dráhy a dopravci uvedené v dokumentaci bezpečnostního systému.

| | Celkový počet vykonaných kontrol. | Procento vykonaných kontrol na požadované(a) nebo plánované. |
|----------|-----------------------------------|--|
| 5. Počet | 410 | 100,00% |

6. Referenční data

| | Počet vlakových km. | Počet osobových km. | Počet kilometrů tratě (dvoukolejné tratě se počítají dvakrát). | Počet pracovních hodin. |
|----------|---------------------|---------------------|--|-------------------------|
| 6. Počet | 163,187 | 6,472 | 11 554,00 | |

C.2 Vysvětlivky a definice použité ve Výroční zprávě

C.2.1. Definice z Nařízení evropského parlamentu a rady 91/2003:

Nehoda – míněna neočekávaná nebo neúmyslná náhlá událost nebo určitý řetěz takovýchto událostí, který má škodlivé následky. Nehody jsou děleny do následujících kategorií: srážky, vykolejení, nehody na úrovnových přejezdech, nehody osob způsobeny pohybujícími se železničními vozidly, požáry v železničních vozidlech a ostatní.

Vážná nehoda – nehoda, které se účastní nejméně jedno pohybující se železniční vozidlo, při které je usmrcena nebo těžce zraněna nejméně jedna osoba, nebo při které jsou vážné škody na vozidlech, kolejích, ostatním zařízením, nebo na životním prostředí, nebo dojde k rozsáhlému přerušení železničního provozu. Nehody na vlečkách v továrnách, skladech nebo nehody v depech jsou vyloučeny.

Je nechtěná a nezamýšlená, to vylučuje vznik z důvodů vandalizmu, sebevražd a teroristických útoků.

Vážná škoda na vozidle, kolejích, ostatním zařízením, nebo na životním prostředí – je škoda odpovídající ekvivalentu 150 000 EUR a vyšší.

Rozsáhlé přerušení železničního provozu – je přerušení železničního provozu na železniční trati na více než 6 hodin.

Nehoda s vážnými následky na zdraví osob - nehoda, které se účastní nejméně jedno pohybující se železniční vozidlo, při které je usmrcena nebo těžce zraněna nejméně jedna osoba. Nehody na vlečkách v továrnách, skladech nebo nehody v depech jsou vyloučeny.

Srážka vlaků, včetně srážek s překážkou v průjezdném průřezu – je čelní nebo zadní srážka mezi dvěma vlaky nebo boční srážka mezi vlakem a částí jiného vlaku zasahujícího do průjezdného průřezu, nebo srážka vlaku s:

- a) posunujícími vozidly;
- b) pevnými překážkami jako zarážedla;

c) objekty dočasně umístěnými na nebo v blízkosti kolejí (s výjimkou předmětů na úrovnových přejezdech pokud byly ztraceny křižujícími vozidly nebo ostatními účastníky provozu na železničním přejezdu), jako jsou skály, sesuv půdy, stromy, ztracené části železničních vozidel, vozy a stroje nebo zařízení pro údržbu tratí.

Vykolejení vlaku – míní se událost, kdy nejméně jedno kolo vlaku opustí kolej.

Nehoda na úrovnovém železničním přejezdu – nehoda na úrovnovém železničním přejezdu, které se zúčastnilo nejméně jedno železniční vozidlo a jedno nebo více křižujících vozidel, ostatní účastníci provozu na železničním přejezdu jako chodci nebo ostatní předměty dočasně se vyskytující na nebo blízko kolejí, které byly ztraceny křižujícími vozidly nebo ostatními účastníky provozu na železničním přejezdu.

Nehody se škodami na zdraví osob způsobené pohybujícími se železničními vozidly – nehody jedné nebo více osob, které byly buď sraženy železničním vozidlem nebo předmětem naloženým nebo uvolněným z vozu. Do počtu osob, které vypadly ze železničních vozidel jsou zahrnuty, také osoby, které upadly nebo byly zasaženy ztraceným předmětem, který byl přepravován na vozidle.

Požár na vozovém parku – ohně a exploze, ke kterým došlo v železničních vozidlech (včetně jejich nákladu) když byly přepravovány mezi stanicí nakládky a stanicí vykládky, zahrnuje také mezilehlé zastávky a seřaďovací práce (*škoda odpovídající ekvivalentu 150 000 EUR a vyšší*)

Cestující – každá osoba, nezahrnující doprovod vlaku, která cestuje železnicí. Pro účely statistiky o nehodách se počítají i cestující, kteří se pokoušejí nastoupit do pohybujícího se vlaku nebo vystoupit z pohybujícího se vlaku.

Usmrcená osoba – osoba, která na následky nehody zemře ihned nebo do 30 dní po nehodě.

Zraněná osoba - osoba, která následkem nehody utrpěla zranění vyžadující lékařské ošetření.

Těžce zraněná osoba – osoba, která následkem nehody utrpěla zranění vyžadující hospitalizaci delší než 24 hodin.

Sebevražda – znamená konání vedoucí k úmyslnému sebezranění se smrtelnými následky, které byly takto zaznamenány a klasifikovány příslušným vnitrostátním orgánem.

Zaměstnanci (smluvní zaměstnanci a smluvní fyzické osoby jsou zahrnuty) – každá osoba v zaměstnaneckém poměru k provozovateli drážní dopravy, která pracuje v okamžiku nehody. Zahrnuti jsou vlakové čety a personál manipulující s vozovým parkem a zařízením dopravní infrastruktury.

Účastník provozu na železničním přejezdu – osoba používající úrovnový železniční přejezd k překročení železniční tratě jakýmkoliv dopravním prostředkem nebo pěšky.

Osoba pohybující se bez povolení na trati (neoprávněná osoba) – jakákoliv osoba vyskytující se bez povolení v prostoru železniční trati s výjimkou účastníků provozu na železničním přejezdu.

Vlakový kilometr (vlkm) – znamená jednotku měření pohybu vlaku na vzdálenost jednoho kilometru. Použitá vzdálenost je, pokud je známa, skutečně projetá vzdálenost, jinak se použije standardní síťová vzdálenost mezi výchozím a konečným bodem. Bere se do úvahy jen vzdálenost na území vykazujícího státu.

Osobový kilometr (oskm) – znamená jednotku měření přepravy jednoho cestujícího železnicí na vzdálenost jednoho kilometru. Bere se do úvahy jen vzdálenost na území vykazujícího státu.

C.2.2. Národní definice

Celkový počet ostatních mimořádných událostí - ohrožení rozdělený do následujících typů

Lom kolejnice - je porušení celistvosti kolejnice, které nedovoluje jízdu DV přes poškozené místo.

Vybočení koleje - je změna polohy koleje v horizontálním nebo vertikálním směru z důvodů překročení příčných a podélných odporů, vzpěrné tuhosti koleje, která nedovoluje jízdu DV přes poškozené místo.

Selhání návěstních (zabezpečovacích) systémů – je stav, kdy vlivem závady na součásti zabezpečovacího zařízení nedojde k uvedení zabezpečovacího zařízení do stavu zajišťujícího bezpečný provoz drážní dopravy nebo odvracejícího nebezpečí v drážní dopravě.

Nedovolená jízda drážního vozidla za návěstidlo zakazující jízdu - je jízda DV bez svolení k jízdě za návěstidlo zakazující jízdu.

Lom kola nebo nápravy drážního vozidla - je porušení celistvosti kola (nápravy) působením vnitřních a vnějších vlivů (materiálové a výrobní vady, ...), pro které je nutné vyřadit DV z provozu.

C.3 Seznam zkratk

| | |
|-------|---|
| CSI | Common Safety Indicator/společné bezpečnostní indikátory |
| ERA | European Railway Agency/Evropská železniční agentura |
| LC | Level Crossing/úrovňové železniční přejezdy |
| MLN | 10 ⁶ |
| BLN | 10 ⁹ |
| NSA | Network Safety Authorities/ národní bezpečnostní orgány |
| RS | Rolling Stock/vozový park |
| RU/IM | Railway Undertaking and Infrastructure Manager/ železniční podnik a provozovatel infrastruktury |

Příloha D. Důležité změny v legislativě a předpisech

| | Právní odkaz | Datum vstupu legislativy do platnosti | Důvody | Popis |
|--|---|---------------------------------------|---|---|
| | | | (je to nový zákon nebo novelizace existujícího zákona) | |
| Všeobecná legislativa o žel. bezpečnosti | Žádný | | | |
| Legislativa týkající se národního bezpečnostního úřadu | Žádný | | | |
| Legislativa týkající se notifikovaných úřadů, odhadců, třetích stran při registraci, zkouškách, atd. | Žádný | | | |
| | | | | |
| Národní předpisy o bezpečnosti železnic | | | | |
| Předpisy o národních bezp. cílech a metodách | Žádný | | | |
| Předpisy o požadavcích na systém řízení bezpečnosti a bezpečnostních certifikátů železničních podniků | Žádný | | | |
| Předpisy o požadavcích na systém řízení bezpečnosti a bezpečnostních povolení pro manažéry infrastruktury | Žádný | | | |
| Předpisy o požadavcích na vlastníky vozů | Žádný | | | |
| Předpisy o požadavcích na udržovací dílny | Žádný | | | |
| Předpisy o požadavcích na uvedení do provozu a údržbu nového a podstatně změněného vozidlového parku, předpisy pro výměnu vozidlového parku mezi železničními podniky, registračním systémem a požadavcích na postupy testování/zkoušení | Sdělení č. 43/2010 Sb.m. Ministerstva zahraničních věcí | 31.12.2009 | Výhrada k Úmluvě o mezinárodní železniční přepravě (COTIF) přijaté v Bernu dne 9. května 1980 byla vyhlášena pod č. 8/1985. | Výhrada České republiky v souladu s článkem 42 Úmluvy o mezinárodní železniční přepravě (COTIF), že nebude uplatňovat přípojky k Úmluvě: CUI, APTU, ATMF. |
| Společné provozní předpisy na železniční síti včetně předpisů o signalizaci a postupech dopravy | Žádný | | | |
| Předpisy, které stanovují požadavky na další vnitřní provozní předpisy (předpisy společnosti), které musí vytvořit manažer infrastruktury a železniční podnik | Žádný | | | |
| Předpisy o požadavcích na zaměstnance, kteří vykonávají úlohy kritické pro bezpečnost, včetně kritéria na výběr, zdravotní způsobilost a školení a certifikace | Žádný | | | |
| Předpisy na vyšetřování nehod a ohrožení včetně doporučení | Žádný | | | |
| Předpisy o požadavcích pro národní bezpečnostní ukazatele způsobu jejich shromažďování a analyzování | Žádný | | | |
| Předpisy o požadavcích na uvedení infrastruktury do provozu (trať(koleje), mosty, tunely, energie, ATC, radiostanice, signalizace, úrovňové přechody, nástupiště, atd.) | Žádný | | | |

| | | | | |
|--|-------|--|--|--|
| Předpisy o požadavcích na uvedení infrastruktury do provozu (trať(koleje), mosty, tunely, energie, ATC, radiostanice, signalizace, úroňové přechody, nástupiště, atd.) | Žádný | | | |
|--|-------|--|--|--|

Příloha E. Vývoj bezpečnostních certifikátů a povolení – numerická data**E.1. Bezpečnostní certifikáty podle Směrnice 2001/14/ES**

| | | |
|---|---|---|
| Počet bezpečnostních certifikátů vydaných podle Směrnice 2001/14/ES, držených dopravci v roce 2009. | kteří mají licenci v ČR | 0 |
| | kteří mají licenci v jiném členském státě | 0 |

E.2. Bezpečnostní certifikáty podle Směrnice 2004/49/ES

| | | Nové | Aktualizované/změněné nebo doplněné | Obnovené |
|--|--|------|-------------------------------------|----------|
| E.2.1. Počet platných certifikátů část A , držených dopravci v roce 2009, | kteří jsou registrováni v ČR | 66 | 11 | 0 |
| | kteří jsou registrováni v jiném členském státě | 0 | 0 | 0 |

Poznámka: 66 vydaných nových certifikátů část A činí 53 platných vydaných v předešlých letech+13 nových certifikátů v r.2009), 11 vydaných změn certifikátů část A činí 8 platných změn vydaných v předešlých letech+3 změny certifikátů v r.2009.

| | | Nové | Aktualizované/změněné nebo doplněné | Obnovené |
|--|--|------|-------------------------------------|----------|
| E.2.2. Počet platných certifikátů část B , držených dopravci v roce 2009, | kteří jsou registrováni v ČR | 66 | 11 | 0 |
| | kteří jsou registrováni v jiném členském státě | 3 | 0 | 0 |

Poznámka: 66 vydaných nových certifikátů část B činí 53 vydaných v předešlých letech+13 nových certifikátů v r.2009), 11 vydaných změn certifikátů část B činí 8 změn vydaných v předešlých letech+3 změny certifikátů v r.2009. 3 vydané nové certifikáty část B činí 2 nové certifikáty vydané v r. 2009 zahraničním dopravcům a 1 platný certifikát vydaný v r.2008.

| | | A | R | P | |
|---|--|---|---|---|---|
| E.2.3. Počet žádostí o bezpečnostní certifikát část A , které předložili dopravci v roce 2009, | kteří jsou registrováni v ČR | Nové certifikáty | 6 | 0 | 2 |
| | | Aktualizované/změněné nebo doplněné certifikáty | 4 | 0 | 0 |
| | | Obnovené certifikáty | 0 | 0 | 0 |
| | kteří jsou registrováni v jiném členském státě | Nové certifikáty | 0 | 0 | 0 |
| | | Aktualizované/změněné nebo doplněné certifikáty | 0 | 0 | 0 |
| | | Obnovené certifikáty | 0 | 0 | 0 |

| | | A | R | P | |
|---|--|---|---|---|---|
| E.2.4. Počet žádostí o bezpečnostní certifikát část B , které předložili dopravci v roce 2009, | kteří jsou registrováni v ČR | Nové certifikáty | 8 | 0 | 7 |
| | | Aktualizované/změněné nebo doplněné certifikáty | 3 | 0 | 1 |
| | | Obnovené certifikáty | 0 | 0 | 0 |
| | kteří jsou registrováni v jiném členském státě | Nové certifikáty | 0 | 0 | 0 |
| | | Aktualizované/změněné nebo doplněné certifikáty | 0 | 0 | 0 |
| | | Obnovené certifikáty | 0 | 0 | 0 |

E.2.5. Stát, jejíž dopravci žádali o Certifikát část B v ČR v roce 2009, při čemž mají Certifikát část A již vydán v jiné zemi.

1. Slovenská republika - 2 dopravci.
2. Polská republika – 1 dopravce

E.3. Bezpečnostní povolení podle Směrnice 2004/49/ES

| | Nové | Aktualizované/změněné nebo doplněné | Obnovené |
|--|------|-------------------------------------|----------|
| E.3.1. Počet platných bezpečnostních povolení vydaných manažerům infrastruktury v roce 2009, kteří jsou registrováni v ČR. | 6 | 2 | 0 |

Poznámka: 6 vydaných nových bezpečnostních povolení činí 6 platných vydaných povolení, která byla vydaná v předešlých letech, v r.2009 nebylo vydáno žádné nové bezpečnostní povolení), 2 vydané změny bezpečnostních povolení činí 1 platnou změnu vydanou v r.2008 +1 změnu povolení vydanou v r.2009.

| | | A | R | P |
|---|--|---|---|---|
| E.3.2. Počet žádostí o bezpečnostní povolení, které v roce 2009 předložili manažeři infrastruktury, kteří jsou registrováni v ČR. | Nové povolení | 0 | 1 | 0 |
| | Aktualizované/změněné nebo doplněné povolení | 1 | 0 | 0 |
| | Obnovené povolení | 0 | 0 | 0 |

A = přijatá žádost, certifikát je už vydaný

R = odmítnutá žádost, nebyl vydaný certifikát

P = na případě se stále pracuje, zatím nebyl vydaný certifikát

E.4. Procedurální aspekty postupů – Bezpečnostní certifikáty část A

| | | Nové (dny) | Aktualizované/změněné nebo doplněné (dny) | Obnovené (dny) |
|---|--|---------------|---|-------------------|
| Průměrný čas (po obdržení všech informací) mezi obdržáním žádosti a konečným vydáním bezpečnostního certifikátu část A v roce 2009 pro dopravce, | kteří jsou registrovaní v ČR | 312 (39) | 43 (40) | - |
| | kteří jsou registrovaní v jiném členském státě | - | - | - |

E.5. Procedurální aspekty postupů – Bezpečnostní certifikáty část B

| | | Nové (dny) | Aktualizované/změněné nebo doplněné (dny) | Obnovené (dny) |
|---|--|---------------|---|-------------------|
| Průměrný čas (po obdržení všech informací) mezi obdržáním žádosti a konečným vydáním bezpečnostního certifikátu část B v roce 2009 pro dopravce, | kteří jsou registrovaní v ČR | 285 (38) | 43 (40) | - |
| | kteří jsou registrovaní v jiném členském státě | 108 (35) | - | - |

E.6. Procedurální aspekty postupů – Bezpečnostní povolení

| | | Nové (dny) | Aktualizované/změněné nebo doplněné (dny) | Obnovené (dny) |
|---|------------------------------|---------------|---|-------------------|
| Průměrný čas (po obdržení všech informací) mezi obdržáním žádosti a konečným vydáním bezpečnostního povolení v roce 2009 pro manažéry infrastruktury: | kteří jsou registrovaní v ČR | - | 55 (55) | - |

Poznámka: v závorce uvedena doba bez doby přerušení správního řízení.